

n° 10

21 juin 2023

Viticulture Auvergne

À retenir cette semaine

Mildiou : nouvelles contaminations sur feuilles et grappes

Oïdium : nouvelles taches observées. Pas encore de symptômes sur grappes

Black rot : stade de sensibilité maximale, mais pas de secteur à historique

Tordeuses de la grappe : le second vol n'a pas encore débuté

Flavescence dorée : larves moins visibles

Les dates des traitements des luttes obligatoires sont connues. T2 à partir du 27/06.

Cicadelles vertes : risque parcellaire, faire un comptage sur les parcelles à historique

BSV réalisé à partir des observations parcellaires des 2 vignobles suivis dans le cadre du réseau de parcelles en Auvergne-Rhône-Alpes. Observations effectuées par les membres du réseau BSV en application du protocole harmonisé national d'observations. Cette année, le réseau comprend 22 parcelles observées par 12 observateurs sur 5 cépages différents.

Données du réseau

16 parcelles renseignées, 13 dans le vignoble de Saint Pourçain, 3 dans le vignoble des Côtes d'Auvergne.

Le modèle de prévision de risque utilisé est RIMpro de Newfarm.

Stades phénologiques



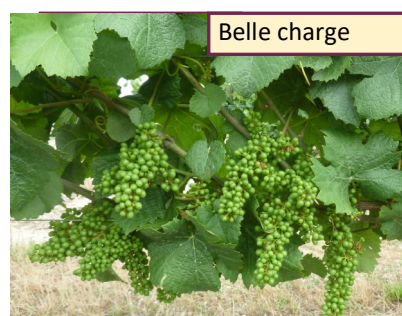
Stade « petits petits pois »

Les vignes sont entre les stades « grain de plomb » et « petit pois ». La floraison s'est globalement bien déroulée, et l'on n'observe que peu de coulure. Les orages de ces derniers jours ont été accompagnés de Grêle, notamment à Montord et Briailles. Les dégâts seraient assez faibles.

La charge est plutôt belle, pourvu que ça dure !



Stade nouaison



Belle charge

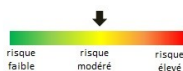


On voit apparaître un peu de coulure

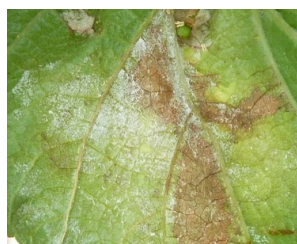


Situation sanitaire

Mildiou



On observe une nouvelle sortie sur feuille. Les taches sont plus discrètes mais sporulantes ! Les plus vieilles taches sèchent en leur centre mais s'étendent en périphérie. L'humidité très présente jusqu'à maintenant était très favorable au développement du champignon. Les symptômes sur grappes sont secs la plupart du temps, et ne vont plus tarder à tomber. On voit ça et là des grappes nouvellement atteintes. On distingue nettement les sporulations du champignons, passant à travers les pores des baies (cf photo). C'est ce que l'on appelle rot gris. Le temps devrait être chaud et sec à partir de vendredi et jusqu'à la fin du mois. Espérons que ça permettra de ralentir un peu la maladie!



Inflorescence prête à tomber

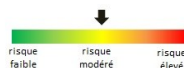
Vieilles taches de mildiou, sèches au milieu et sporulantes en périphérie

Taches récentes, plus discrètes en face sup, mais bien sporulantes.



Attaque de mildiou sur jeunes baies = rot gris

Oïdium



Même si le mildiou semble prendre toute la place, l'oïdium est bien présent ! Il est encore discret, et n'est pas encore passé sur les grappes. Mais sur certaines parcelles, et aussi bien en bio qu'en conventionnel, il commencent à être très présent sur feuille ! Il est maintenant fréquent de le retrouver sur plusieurs feuilles d'un même cep (10-12). Il peut maintenant se multiplier très rapidement, et l'absence de pluie ne le freine absolument pas, bien au contraire !

Un effeuillage sur une face peut aider à assainir la situation : vous aérez la zone des grappes, tout en supprimant des feuilles contaminées ! A ce stade très précoce, les baies s'habituent au soleil, et risquent moins d'être grillées par la suite, lors des éventuels épisodes de canicules.



Nouveaux symptômes



Oïdium (suite)



symptômes
plus anciens



Black rot



Il n'y a pas de nouvelles sorties de taches Mais nous sommes toujours à un stade de forte sensibilité. Il y a eu beaucoup d'humidité ces derniers jours, des contaminations sont donc possibles.

Tordeuses de la grappe

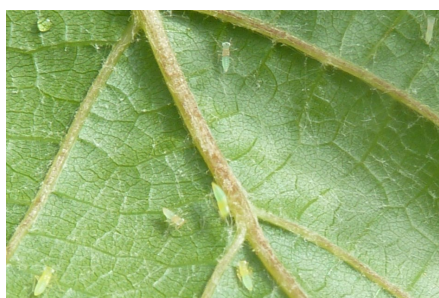
Le second vol n'a pas encore repris. On observe encore quelques rares glomérules.

Cicadelle verte

La présence de larves est très variable d'une parcelle à l'autre, voire même d'un cep à l'autre. Il en a été dénombré un maximum de 30 pour 100 feuilles, Ce qui est encore faible.



larves cicadelles vertes,
stade L2-L3-L4, assez
nombreuses sur cette
feuilles !



Cicadelle de la flavescence dorée

Les larves de cicadelles de la flavescence dorée sont encore bien présentes bien que plus difficilement visibles : elles ont tendance à sauter dès que l'on retourne les feuilles. C'est d'ailleurs grâce à cette caractéristique qu'on les distingue facilement des cicadelles vertes.

Ces dernières ne sautent pas, et marchent en « crabe ».



Vu au vignoble



Mildiou sur rameau



Fortes coulures

Feuille « panachée ». C'est dû à un virus, peut-être celui du court-noué.



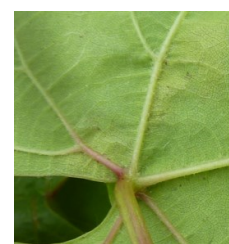
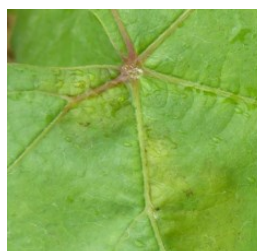
Larve de coccinelle en pleine mue



Taches de mildiou : en haut on ne voit pas de tache d'huile en face supérieure mais bien les fructifications en face inférieure, et en bas, c'est l'inverse : on voit les taches d'huile, mais il n'y a pas de fructification !



Une tache d'oïdium vue par transparence.



devinette



On continue la série : de quoi est atteinte cette feuille ? Cette fois-ci, j'ai mis les photo de la face supérieure et inférieure, pour vous aider.

Réponse à la devinette de la semaine dernière

de quoi est atteinte cette feuille ?

Attention, il y a peut-être un piège ...



C'est une feuille qui présente des signes de carence. Plusieurs feuilles sont touchées. Mais en les retournant, on se rend compte que l'oïdium a largement colonisé ces feuilles ! C'est donc une carence induite par la présence d'oïdium.

R

Des résistances aux produits phytosanitaires existent. Une [note nationale](#) décrit l'état des lieux et les recommandations à respecter en la matière.

De manière générale, la prévention et la gestion des résistances reposent sur la diversification de l'usage des modes d'action, qui s'appuie sur différentes stratégies : limitation des traitements, association de modes d'actions différents...

B

Notes biodiversité et réglementaire

Une note « [abeilles sauvages](#) » est disponible, ainsi qu'une [note des dispositions réglementaires pour la protection des abeilles et des insectes pollinisateurs](#) :

(Rappel : la vigne ne fait pas partie des cultures concernées : l'arrêté du 20 novembre 2021 ne s'applique pas aux cultures qui ne sont pas considérées comme attractives pour les abeilles ou les autres insectes pollinisateurs, dont la liste est publiée au Bulletin officiel du ministère de l'Agriculture.)

Pour en savoir plus, [EcophytoPic](#) le portail de la protection intégrée.

[Note de service](#) DGAL/SDQSPV pour la liste actualisée des produits de biocontrôle

Toute reproduction même partielle est soumise à autorisation

Directeur de publication : Gilbert GUIGNAND, Président de la Chambre Régionale d'Agriculture Auvergne-Rhône-Alpes

Coordonnées du référent : François ROUDILLON - froudillon@allier.chambagri.fr

Animateur filière/Rédacteur : Véronique SARROT - vsarrot@allier.chambagri.fr

À partir d'observations réalisées par : les Chambres d'Agriculture Auvergne-Rhône-Alpes, en collaboration avec le syndicat des viticulteurs de Saint-Pourçain, la Fédération viticole du Puy-de-Dôme, et les viticulteurs du vignoble Saint-Pourcinois et des Côtes d'Auvergne.

Ce BSV est produit à partir d'observations ponctuelles. Il donne une tendance de la situation sanitaire régionale, celle-ci ne peut pas être transmise telle quelle à la parcelle. La Chambre régionale dégage toute responsabilité quant aux décisions prises par les agriculteurs concernant la protection de leurs cultures.

Action du plan Ecophyto piloté par les ministères en charge de l'agriculture, de l'écologie, de la santé et de la recherche, avec l'appui technique et financier de l'Office français de la Biodiversité .

