

n° 11

27 juin 2023

Viticulture Auvergne

À retenir cette semaine

Mildiou : peu de progression grâce à un temps sec. Attention à chaque nouvelle pluie !

Oïdium : nouvelles taches observées. 1ers symptômes sur grappes

Black rot : stade de forte sensibilité

Tordeuses de la grappe : le second vol n'a pas encore débuté

Flavescence dorée : larves trouvées dans un nouveau secteur !

Les dates des traitements des luttes obligatoires sont connues. T2 à partir du 27/06.

Cicadelles vertes : risque parcellaire, faible pour l'instant

BSV réalisé à partir des observations parcellaires des 2 vignobles suivis dans le cadre du réseau de parcelles en Auvergne-Rhône-Alpes. Observations effectuées par les membres du réseau BSV en application du protocole harmonisé national d'observations. Cette année, le réseau comprend 22 parcelles observées par 12 observateurs sur 5 cépages différents.

Données du réseau

15 parcelles renseignées, 13 dans le vignoble de Saint Pourçain, 2 dans le vignoble des Côtes d'Auvergne.

Le modèle de prévision de risque utilisé est RIMpro de Newfarm.

Stades phénologiques



Stade « petits pois »



Les vignes atteignent ou ont atteint le stade « petits pois ». Les grappes commencent à pendre. La grêle a encore sévi, sur plusieurs secteurs des Côtes d'Auvergne : Boudes, Vic-le Comte (63). Les dégâts seraient en première estimation d'environ 20 à 40 %.

L'alternance de pluie et de soleil est très profitable à la vigne qui pousse de façon très active. Les rogneuses tournent à plein ! Malheureusement, c'est aussi profitable aux maladies ...

Grappe en 3 lobes

Belle charge



Vigne très poussante



Situation sanitaire

Mildiou



Globalement, les taches sont moins sporulantes. Mais attention, celles de la semaine dernière, bien que plus discrètes, sont encore bien actives ! Les grappes contaminées sont sèches, et tombent (cf photo). Les jours secs que nous avons eu permettent de calmer un peu l'épidémie, mais ne suffisent pas à l'arrêter. Dès que le temps sera à nouveau humide, les contaminations reprendront. Des risques d'orages sont annoncés jeudi prochain, puis de rares pluies. Le risque de contamination dépend donc de la pluie qui va effectivement tomber.



Vieilles taches de mildiou: certaines ne sporulent quasi plus, et d'autres encore un peu

Taches récentes, plus discrètes en face sup, mais bien sporulantes.



Inflorescence tombée



Oïdium



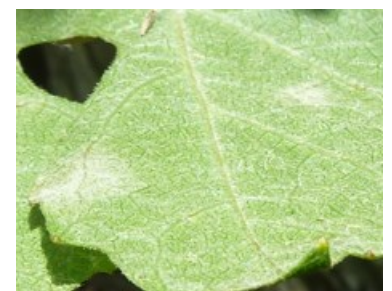
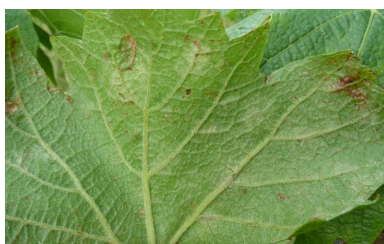
L'oïdium commence sa phase de multiplication plus rapide : sur les ceps contaminés, il y a maintenant plusieurs feuilles contaminées. Les premières touchées, à la base du cep sont maintenant atteintes sur une grande surface, et elles ont contaminé des feuilles plus jeunes et plus haut sur le feuillage. Ces dernières sont à la hauteur des grappes et sont souvent la source de la contamination de ces dernières.

Les premières baies contaminées ont été observées. Elles sont pour l'instant peu nombreuses, la plupart du temps seulement une par grappe. Cela peut progresser très rapidement.

Un effeuillage sur une face peut aider à assainir la situation : vous aérez la zone des grappes, tout en supprimant des feuilles contaminées ! A ce stade très précoce, les baies s'habituent au soleil, et risquent moins d'être grillées par la suite, lors des éventuels épisodes de canicules.



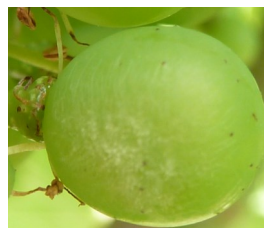
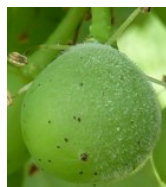
Symptômes sur feuilles



Oïdium (suite)



Premiers symptômes sur grappes



Mildiou et oïdium (contrairement à ce que l'on peut lire, c'est possible !)

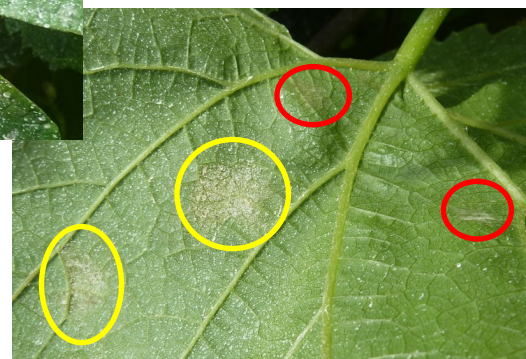


○ Mildiou : tache blanche, sporulation plus « haute »

○ Oïdium : taches grises, sporulation rasante



Sur cette feuille, les taches de mildiou sont visibles en face supérieure mais pas celle d'oïdium.



Black rot



Il n'y a pas de nouvelles sorties de taches. Mais nous sommes toujours à un stade de forte sensibilité. Des orages sont annoncés ainsi que de rares pluies. Si c'est effectif, des contaminations pourraient avoir lieu.



Tordeuses de la grappe

Le second vol n'a pas encore repris. On observe encore quelques rares glomérules.

Cicadelle verte

La présence de larves est très variable d'une parcelle à l'autre. Sur une seule parcelle il en a été dénombré 30 pour 100 feuilles. Mais dans la plupart des cas, on en observe moins d'une dizaine.

Larve cicadelle verte



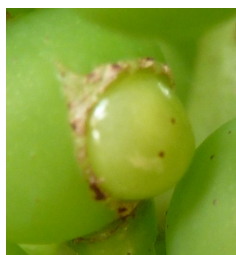
Cicadelle de la flavescence dorée

A ce jour, les larves de cicadelle de la flavescence dorée n'étaient observées dans l'Allier que sur le secteur de Louchy. Et bien c'est terminé. Une exuvie (carapace vide après la mue) a été observée à Besson ! Il semblerait bien que leur zone de présence s'élargisse... Il est encore trop tôt pour rechercher les symptômes sur cep, Mais ce sera important que vous le fassiez tous, quel que soit votre secteur !



exuvie de cicadelle de la flavescence dorée

Vu au vignoble



Pépin de raisin sortant de sa baie



Mue d'une cicadelle de la flavescence dorée en direct .



1ers dégâts de criquets



Éclosion de bébés araignées



Les 1ers symptômes de maladie du bois apparaissent



Attention à l'ambroisie ! C'est une plante fortement allergène, qui doit être contrôlée !



Cicatrice laissée par les thrips

Grappe atteinte de rognite, « maladie » très courante. Les dégâts sont parfois non négligeables



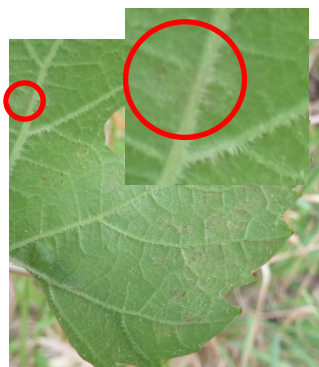
devinette



Encore la même question : de quoi est atteinte cette feuille ?

Si vous avez bien lu le BSV, la réponse est facile !

Réponse à la devinette de la semaine dernière



On continue la série : de quoi est atteinte cette feuille ? Cette fois-ci, j'ai mis les photo de la face supérieure et inférieure, pour vous aider. Rien qu'avec les symptômes en face sup, c'était difficile de répondre : la décoloration évoque le mildiou, mais on en voit aussi pour l'oïdium. Il fallait voir une tache d'oïdium en face inférieure. C'était donc de l'oïdium.

R

Des résistances aux produits phytosanitaires existent. Une [note nationale](#) décrit l'état des lieux et les recommandations à respecter en la matière.

De manière générale, la prévention et la gestion des résistances reposent sur la diversification de l'usage des modes d'action, qui s'appuie sur différentes stratégies : limitation des traitements, association de modes d'actions différents...

B

Notes biodiversité et réglementaire

Une note « [abeilles sauvages](#) » est disponible, ainsi qu'une [note des dispositions réglementaires pour la protection des abeilles et des insectes pollinisateurs](#) :

(Rappel : la vigne ne fait pas partie des cultures concernées : l'arrêté du 20 novembre 2021 ne s'applique pas aux cultures qui ne sont pas considérées comme attractives pour les abeilles ou les autres insectes pollinisateurs, dont la liste est publiée au Bulletin officiel du ministère de l'Agriculture.)

Pour en savoir plus, [EcophytoPic](#) le portail de la protection intégrée.

[Note de service](#) DGAL/SDQSPV pour la liste actualisée des produits de biocontrôle

Toute reproduction même partielle est soumise à autorisation

Directeur de publication : Gilbert GUIGNAND, Président de la Chambre Régionale d'Agriculture Auvergne-Rhône-Alpes

Coordonnées du référent : François ROUDILLON - froudillon@allier.chambagri.fr

Animateur filière/Rédacteur : Véronique SARROT - vsarrot@allier.chambagri.fr

À partir d'observations réalisées par : les Chambres d'Agriculture Auvergne-Rhône-Alpes, en collaboration avec le syndicat des viticulteurs de Saint-Pourçain, la Fédération viticole du Puy-de-Dôme, et les viticulteurs du vignoble Saint-Pourcinois et des Côtes d'Auvergne.

Ce BSV est produit à partir d'observations ponctuelles. Il donne une tendance de la situation sanitaire régionale, celle-ci ne peut pas être transmise telle quelle à la parcelle. La Chambre régionale dégage toute responsabilité quant aux décisions prises par les agriculteurs concernant la protection de leurs cultures.

Action du plan Ecophyto piloté par les ministères en charge de l'agriculture, de l'écologie, de la santé et de la recherche, avec l'appui technique et financier de l'Office français de la Biodiversité .

