

n° 13

11 juillet 2023

## Viticulture Auvergne

### À retenir cette semaine

Mildiou : aggravation des symptômes sur grappes sur les parcelles touchées  
Oïdium : nombreuses parcelles touchées, intensité des symptômes variables  
Black rot : diminution du risque  
Tordeuses de la grappe : un faible second vol, rares pontes  
Cicadelles vertes : risque parcellaire, en général faible pour l'instant  
Maladie du bois : quelques cas signalés

BSV réalisé à partir des observations parcellaires des 2 vignobles suivis dans le cadre du réseau de parcelles en Auvergne-Rhône-Alpes. Observations effectuées par les membres du réseau BSV en application du protocole harmonisé national d'observations. Cette année, le réseau comprend 22 parcelles observées par 12 observateurs sur 5 cépages différents.

### Données du réseau

15 parcelles renseignées, 13 dans le vignoble de Saint Pourçain, 2 dans le vignoble des Côtes d'Auvergne.

Le modèle de prévision de risque utilisé est RIMpro de Newfarm.

### Stades phénologiques

La plupart des grappes sont maintenant bien « fermées ». On commence à apercevoir par transparence les « veines » des baies. Les premières baies verrées devraient apparaître d'ici 15 jours.



Stade « fermeture de la grappe »

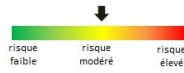


Les baies commencent à être translucides, on voit apparaître les « veines »



# Situation sanitaire

## Mildiou



Taches très éten-  
dues sur témoin  
non traité



Le témoin non traité présente maintenant une forte attaque sur grappes. On observe également des symptômes sur grappes sur 6 parcelles du réseau, dont une en bio, mais à des fréquences et des intensités faibles (à l'exception de la parcelle en bio)

De petites pluies sont annoncées à la fin de la semaine. Cela pourrait engendrer des contaminations sur feuilles. Maintenant que les grappes ont atteint le stade fermeture de la grappe, les grappes saines ne devraient plus être attaquées, ou sinon, faiblement. En revanche, les grappes touchées, ne serait-ce qu'avec des symptômes encore faibles, pourraient voir la situation se dégrader fortement du fait que le mildiou progresse à l'intérieur des organes.



Symptômes de mildiou sur grappes, de type rot brun

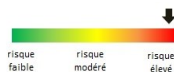


Symptômes de mildiou sur grappes, de type rot gris, en train de sécher

Symptômes de mildiou sur grappes, de type rot brun. Une seule baie est touchée, mais cela peut encore largement s'étendre !



## Oïdium

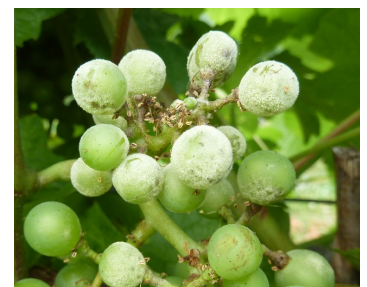
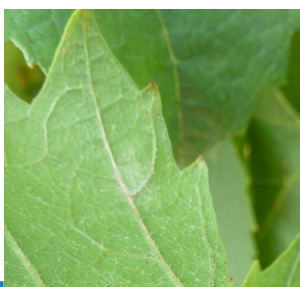


L'oïdium a été trouvé sur 10 parcelles du réseau sur les 14 observées. Les symptômes observés sont d'intensité très variable selon les parcelles, et d'un cep à l'autre au sein d'une même parcelle. On peut voir seulement une baie touchée de-ci de-là, ou un gros foyer avec toutes les grappes grises. Dans ce 2ème cas, l'issue ne fait aucun doute. La meilleure chose à faire est encore de supprimer les grappes. Dans le premier cas, il faut rester vigilant, l'oïdium peut encore progresser de façon surprenante !

L'effeuillage est une technique qui a fait ses preuves pour limiter l'extension de la maladie. Il existe, certes, un risque de brûlure. A chacun de faire la balance entre le risque de perte par l'oïdium, et le risque de perte par brûlure.

Repiquage sur feuille

Symptômes sur grappes, certains discrets, et un autre un peu moins...

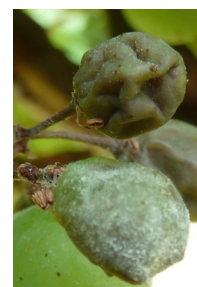


## Oïdium (suite)

symptômes sur grappes plus discrets du tout ...



## Mildiou et oïdium



## Black rot



Le black rot fait son apparition sur une parcelle abandonnée. Et pour preuve que ces parcelles à l'abandon sont sources d'inoculum, la seule parcelle du réseau, présentant des symptômes est à proximité de la dite parcelle abandonnée (les symptômes sont peu nombreux et faibles, heureusement)



Symptômes de black rot sur parcelle à l'abandon

Symptômes de black rot sur parcelle à proximité



## Tordeuses de la grappe

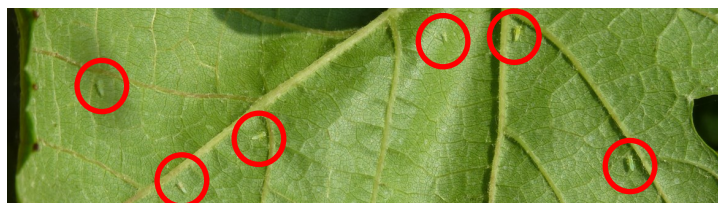
Le second vol est en cours, mais est timide. 3 pontes fraîches ont été observées sur une parcelle. Il n'y a pas de seuil de risque vraiment défini. Le risque est à estimer au cas par cas, mais il semble faible cette année.



Pontes fraîches

## Cicadelle verte

Les larves sont en général peu nombreuses. Les grillures sur le feuillage apparaissent, mais très faiblement. L'année dernière, elles étaient plus visibles à cette même période.



## Vu au vignoble



Chlorose ferrique

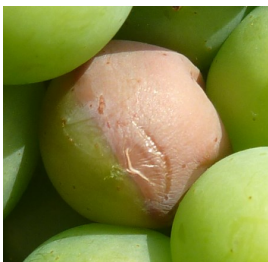


Coup de soleil



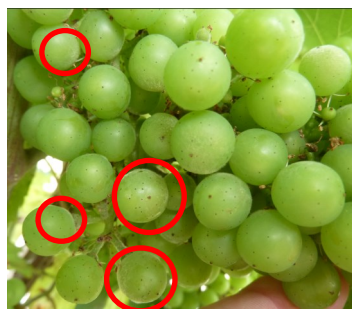
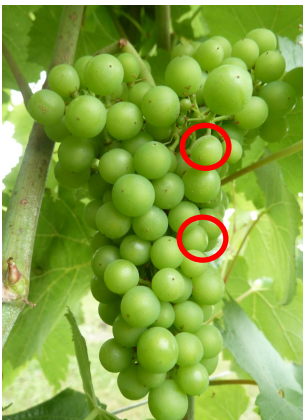
Criquet, dont la présence est maintenant habituelle

## Devinette



Parmi ces symptômes, il y a un coup de soleil, une baie atteinte de mildiou, une autre de botrytis, et une dernière de black rot. Saurez-vous les reconnaître ?

## Réponse à la devinette de la semaine dernière



Il y a au moins une baie « oïdiée » sur chacune de ces grappes. Saurez-vous les retrouver ? Certains symptômes sont très discrets, et ne se voient que si l'on les cherche. Ils sont pourtant susceptibles de devenir beaucoup plus importants, et il est donc important de les repérer au plus vite.

**R**

Des résistances aux produits phytosanitaires existent. Une [note nationale](#) décrit l'état des lieux et les recommandations à respecter en la matière.

De manière générale, la prévention et la gestion des résistances reposent sur la diversification de l'usage des modes d'action, qui s'appuie sur différentes stratégies : limitation des traitements, association de modes d'actions différents...

**B**

### Notes biodiversité et réglementaire

Une note « [abeilles sauvages](#) » est disponible, ainsi qu'une [note des dispositions réglementaires pour la protection des abeilles et des insectes pollinisateurs](#) :

**(Rappel : la vigne ne fait pas partie des cultures concernées : l'arrêté du 20 novembre 2021 ne s'applique pas aux cultures qui ne sont pas considérées comme attractives pour les abeilles ou les autres insectes pollinisateurs, dont la liste est publiée au Bulletin officiel du ministère de l'Agriculture.)**

Pour en savoir plus, [EcophytoPic](#) le portail de la protection intégrée.  
[Note de service](#) DGAL/SDQSPV pour la liste actualisée des produits de biocontrôle



Plus d'information sur le lien :

<https://ecophytopic.fr/les-rencontres-nationales-dephy-viticulture>.

*Toute reproduction même partielle est soumise à autorisation*

**Directeur de publication :** Gilbert GUIGNAND, Président de la Chambre Régionale d'Agriculture Auvergne-Rhône-Alpes

**Coordonnées du référent :** François ROUDILLON - froudillon@allier.chambagri.fr

**Animateur filière/Rédacteur :** Véronique SARROT - vsarrot@allier.chambagri.fr

**À partir d'observations réalisées par :** les Chambres d'Agriculture Auvergne-Rhône-Alpes, en collaboration avec le syndicat des viticulteurs de Saint-Pourçain, la Fédération viticole du Puy-de-Dôme, et les viticulteurs du vignoble Saint-Pourcinois et des Côtes d'Auvergne.

*Ce BSV est produit à partir d'observations ponctuelles. Il donne une tendance de la situation sanitaire régionale, celle-ci ne peut pas être transmise telle quelle à la parcelle. La Chambre régionale dégage toute responsabilité quant aux décisions prises par les agriculteurs concernant la protection de leurs cultures.*

*Action du plan Ecophyto piloté par les ministères en charge de l'agriculture, de l'écologie, de la santé et de la recherche, avec l'appui technique et financier de l'Office français de la Biodiversité .*

