

### À retenir cette semaine

Mildiou : d'après le modèle de prévision, les œufs ne sont pas encore mûrs dans le 63. Dans le 03, la maturité des œufs devrait arriver cette semaine.

Oïdium : aucun symptôme observé.

Acariose : présence éparse. Pression faible.

Erinose : présence éparse. Pression faible.

Tordeuses : premier vol d'Eudémis en cours.

Stade phénologique moyen : **3 feuilles étalées**.



BSV réalisé à partir des observations parcellaires des 2 vignobles suivis dans le cadre du réseau de parcelles en Auvergne. Observations effectuées par les membres du réseau BSV en application du protocole harmonisé national d'observations. Cette année, le réseau comprend 24 parcelles observées par 14 observateurs sur 5 cépages différents. Dont 8 parcelles sont conduites en AB

### Données du réseau

21 parcelles renseignées, 14 dans le vignoble de Saint-Pourçain, 7 dans le vignoble des Côtes d'Auvergne.

Le modèle de prévision de risque utilisé est RIMpro de Newfarm.

### Stades phénologiques

Les stades phénologiques observés ont peu évolué par rapport à la semaine dernière. Ils s'étalent du stade « sortie des feuilles » (BBCH10) jusqu'au stade « grappes visibles » (BBCH53) voire « boutons floraux agglomérés » (BBCH 55). Le stade moyen observé est 3 feuilles étalées (BBCH13). Les inflorescences sont désormais bien visibles. Il y a une grande variabilité des stades que ce soit d'une parcelle à l'autre, au sein d'une même parcelle, ou sur un même cep.



Dans le cadre du plan Ecophyto II+ et d'une lutte phytosanitaire la moins impactante possible, il faut privilégier avant toute chose les mesures prophylactiques et le recours aux méthodes alternatives.

Se référer au site EcophytoPic : <https://ecophytopic.fr/>



Note de service DGAL/SDQSPV pour la liste actualisée des produits de biocontrôle  
<https://ecophytopic.fr/reglementation/protoger/liste-des-produits-de-biocontrole>

Des résistances aux produits phytosanitaires existent. Une note nationale décrit l'état des lieux et les recommandations à respecter en la matière.

De manière générale, la prévention et la gestion des résistances reposent sur la diversification de l'usage des modes d'action, qui s'appuie sur différentes stratégies : limitation des traitements, association de modes d'actions différents, alternance des modes d'action au sein d'un programme et/ou au fil des saisons, mosaïque spatiale.

**Lien vers la note mise à jour février 2025** : <https://ecophytopic.fr/pic/prevenir/note-technique-2024-sur-les-resistances-aux-maladies-de-la-vigne>

Lien vers le Site R4P (état des lieux des résistances) : <https://www.r4p-inra.fr/fr/notes-communes/>

## • Note Vers de terre :



Si le rôle des vers de terre dans la fertilité des sols est admis depuis longtemps, leur implication dans la vitalité des cultures peut l'être aussi. Ils contribuent à l'enracinement, la nutrition et l'hydratation des végétaux, et ainsi à leur bon développement et à une meilleure résistance aux stress, aux phytophages et/ou aux maladies.

Pour plus d'information, cliquez sur l'image ci-contre.

# Situation sanitaire

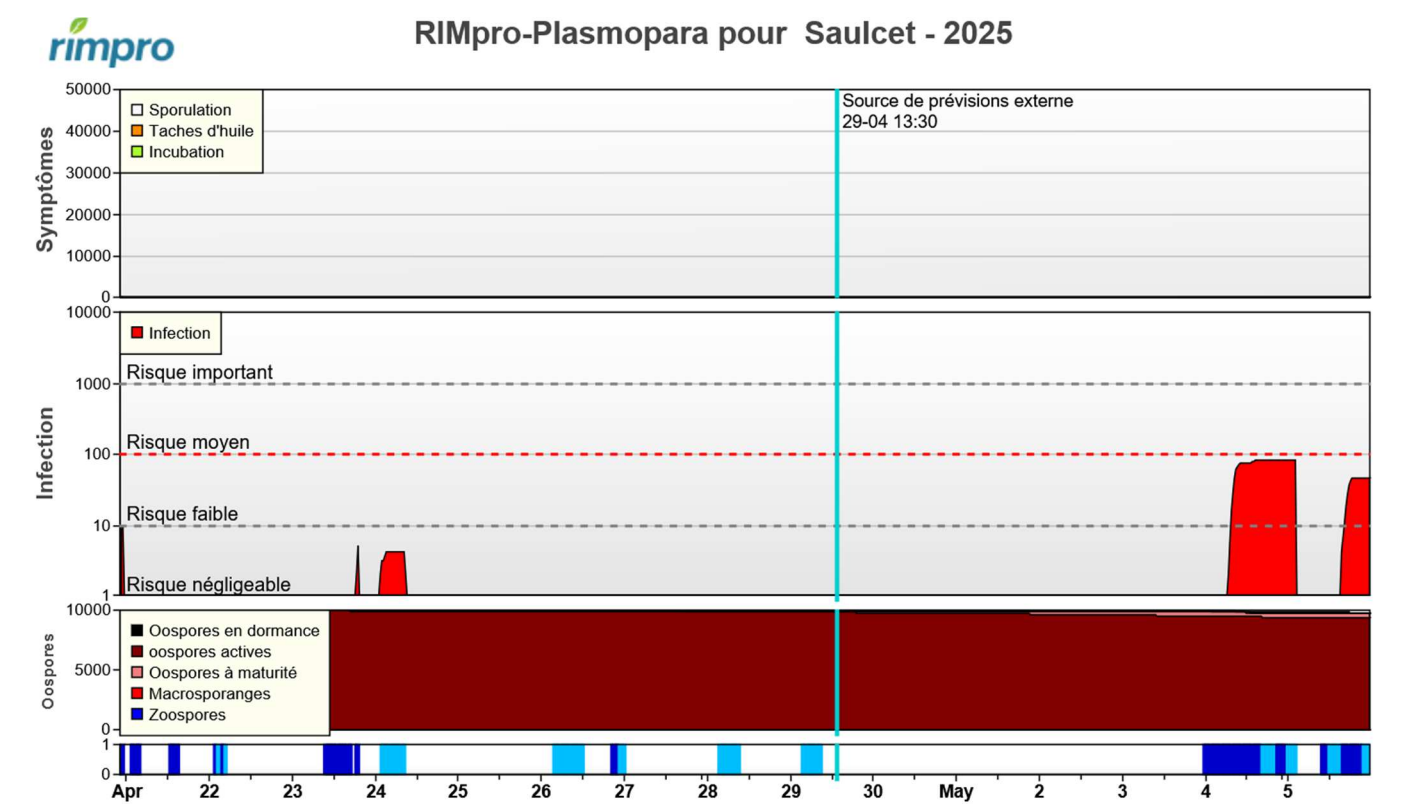
## Mildiou

### Biologie et nuisibilité

Cf [BSV 2](#)

### Contexte d'observations et modélisation

Aucun symptôme n'a été observé.

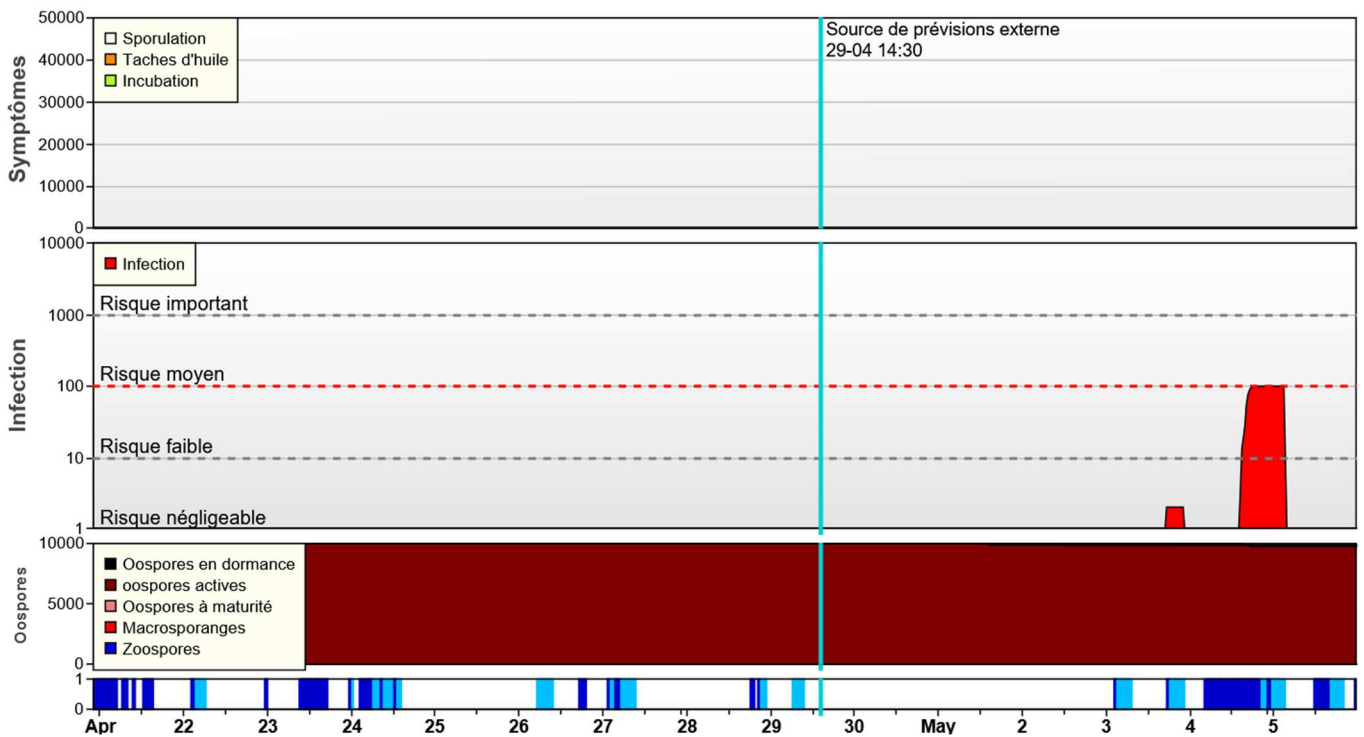


La pluviométrie se visualise en dessous du graphique inférieur en bleu foncé

Le graphique inférieur montre les différentes étapes de la maturation des oospores et de la production des zoospores.

Le graphique intermédiaire montre le risque d'infection. Il se matérialise par « les pics et colonnes » en rouge. Le graphique d'infection ne fait pas la distinction entre une source primaire ou secondaire de zoospores.

Le graphique supérieur montre le niveau de maladie qui se produirait si aucun fongicide n'était appliqué. Les symptômes pourraient s'observer dans les vignes.



D'après le modèle de prévision, les œufs d'hiver vont mûrir en fin de semaine pour la station de Saulcet (03). En ce qui concerne la station de Martres (63), les œufs ne sont pas encore mûrs. La pluviométrie annoncée ce week-end pourrait engendrer des contaminations si la maturité des œufs est avérée.

En revanche, selon le BSV Bourgogne-Franche-Comté la maturité des œufs est acquise dans la plupart de la région. Il est possible que les pluies de mi-avril aient déclenché les contaminations primaires. Dans ce cas, nous pourrions observer les premières contaminations en fin de semaine. Dans le cas contraire, il est probable que les pluies annoncées pour ce week-end déclenchent les contaminations primaires.

## Estimation du risque



### Oïdium

## Biologie et nuisibilité

Cf [BSV 2](#)

## Contexte d'observations et estimation du risque



Aucun symptôme n'a été observé. Le stade de sensibilité de la vigne à l'oïdium n'est pas encore atteint (7-8 feuilles étalées). Les vignes précoces et très sensibles au champignon sont à surveiller attentivement car les températures de la semaine sont favorables au développement de la maladie.

Pour autant, le risque reste faible.



## Acariose

### Biologie et nuisibilité

Cf [BSV 3](#)

### Contexte d'observations et estimation du risque



Quelques symptômes d'acariose ont été identifiés sur 2 parcelles. Une des deux parcelles est touchée plus sévèrement. La pression est faible pour l'instant car le débourrement, bien que désormais un peu ralenti par les températures plus fraîches de la semaine dernière, a été rapide.



## Erinose

### Biologie et nuisibilité

Cf [BSV 3](#)

### Contexte d'observations et estimation du risque



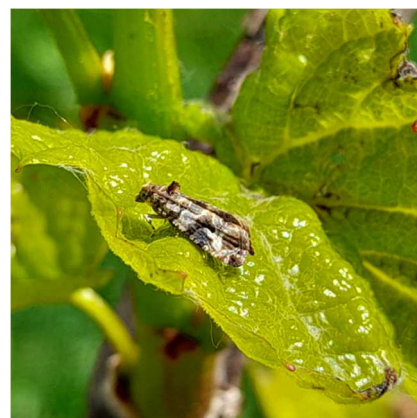
L'érinose est faiblement présente sur les quelques parcelles où l'acarien est observé. Seule une parcelle est touchée plus fortement par l'érinose. Les autres parcelles sont faiblement touchées par l'acarien. La pression est faible pour l'instant.

## Tordeuses de la grappe

### Biologie et nuisibilité

Cf [BSV 2](#)

### Estimation du risque



Les captures se confirment par rapport à la semaine dernière. Le premier vol est toujours en cours. D'après le modèle de prévisions, les pontes devraient commencer cette semaine pour Eudémis. La Cochylis est absente des captures.

## Méthodes préventives :



Plusieurs opérations peuvent être mises en place pour diminuer la pression des maladies cryptogamiques :

En premier lieu, la gestion de la vigueur. En effet, une vigueur excessive se traduit par une plus grande sensibilité de la vigne aux maladies cryptogamiques :

Elle se gère dès la plantation avec le choix du cépage, du porte-greffe et du clone.

La vigueur se gère également par la gestion du travail du sol, de la fertilisation et des amendements, et par le raisonnement de l'enherbement.

Pour cela, la connaissance du sol est primordiale dans le choix du matériel végétal et dans l'entretien des sols viticoles.

En second lieu, la pratique des travaux en vert dont l'objectif est d'aérer le microclimat du cep.

L'humidité est un facteur favorable au développement des maladies cryptogamiques et l'objectif sera l'aération du feuillage.

Les opérations en vert représentent toutes les opérations permettant d'aérer le microclimat du cep.

L'ébourgeonnage et l'épamprage peuvent être réalisés dès à présent.

Le palissage et le rognage sont également essentiels pour assurer l'aération du feuillage.

Selon le millésime, un effeuillage pourra également être effectué.

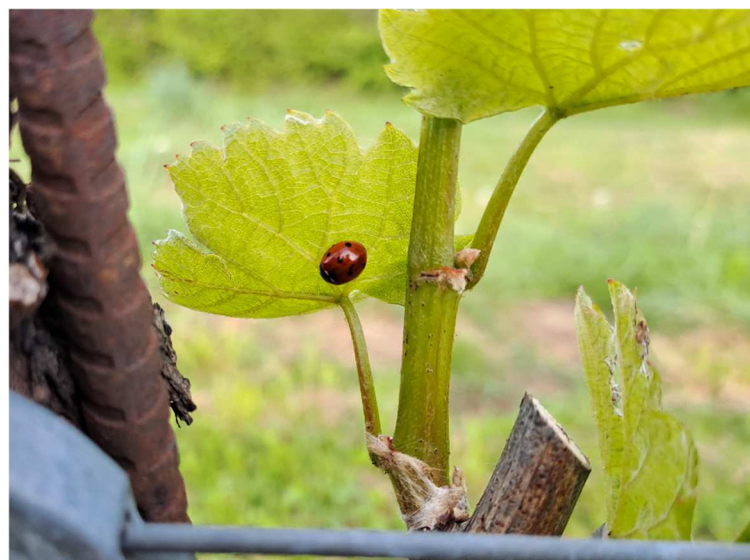
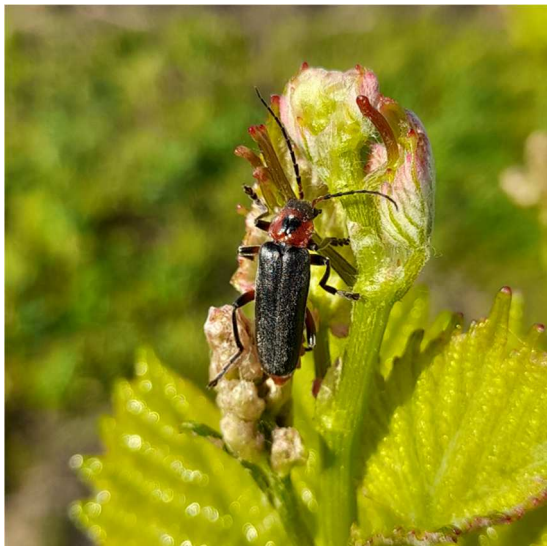
La suppression des entre-cœurs permet également l'aération du feuillage.

Le drainage de parcelles présentant des mouillères est par ailleurs une bonne solution pour prévenir les contaminations de maladies cryptogamiques et notamment le mildiou.

Enfin, il faut rappeler la possibilité, lors de la taille en hiver, de sortir de la parcelle les bois atteints de maladies cryptogamiques. Cette opération permet de diminuer la conservation et la dissémination des spores.

Certaines essences d'arbre sont connues pour héberger des auxiliaires de la vigne pouvant s'attaquer aux ravageurs de la vigne. [LIEN](#)

## Vu au vignoble



Coccinelle à Châteaugay (63)

Une cantharide, de la famille des coléoptères.  
Les larves prédatent les pucerons mais aussi les chenilles, les escargots...

*Toute reproduction même partielle est soumise à autorisation*

**Directeur de publication :** Michel Joux, Président de la Chambre Régionale d'Agriculture Auvergne-Rhône-Alpes

**Coordonnées du référent :** Perrine VAURE - perrine.vaure@aura.chambagri.fr

**Animateur filière/Rédacteur :** Josselin PALUSSIÈRE - jpalussiere@allier.chambagri.fr

**À partir d'observations réalisées par :** les Chambres d'Agriculture Auvergne-Rhône-Alpes, en collaboration avec le syndicat des viticulteurs de Saint-Pourçain, la Fédération viticole du Puy-de-Dôme, et les viticulteurs du vignoble Saint-Pourcinois et des Côtes d'Auvergne.

*Ce BSV est produit à partir d'observations ponctuelles. Il donne une tendance de la situation sanitaire régionale, celle-ci ne peut pas être transmise telle quelle à la parcelle. La Chambre régionale dégage toute responsabilité quant aux décisions prises par les agriculteurs concernant la protection de leurs cultures.*

*Action du plan Ecophyto II+ piloté par les ministères en charge de l'agriculture, de l'écologie, de la santé et de la recherche, avec le soutien financier de l'Office français de la Biodiversité.*