

N°9

21 avril

2026

## Cultures fruitières

Financé dans le cadre de la stratégie **écophyto**



GOVERNEMENT

Liberté  
Égalité  
Fraternité

### À retenir cette semaine



Crédit photo : Réseau des Chambres d'Agriculture, Réseau FREDON Rhône-Alpes

- **Olivier** : lien vers le BSV <https://draaf.paca.agriculture.gouv.fr/bulletins-de-sante-du-vegetal-bsv-r267.html>
- **Toutes espèces**
  - **Auxiliaires** : syrphes, coccinelles, chrysopes et araignées visibles.
  - **Chenilles défoliatrices** : Présence. Risque élevé cette semaine
  - **Charançons phyllophages** : risque élevé d'activité
  - **Punaise diabolique** : populations actives en hausse
- **Pêcher-abricotier** :
  - **Monilia** : prophylaxie à réaliser par temps sec
  - **Coryneum, tavelure** : risque nul à faible si averse
  - **Oïdium** : risque fort cette semaine
  - **Tordeuse orientale** : vol en hausse. Période à haut risque de pontes de G1 en cours en toutes zones de Moyenne Vallée du Rhône, et qui débute en zones précoces et moyennes de Rhône-Loire. Période à haut risque d'éclosions en cours en zones précoces de MVR et débute cette semaine dans les zones moyennes. Début des éclosions cette semaine en RL.
  - **Bactériose à Xanthomonas** : risque nul à faible si averse
  - **sharka** : observez vos parcelles pour repérer les symptômes sur feuilles
- **Abricotier** :
  - **Forficule** : surveiller la remontée, et prévoir la pose de glu
  - **Anarsia** : premières captures, pose de la confusion à prévoir
- **Pêcher** :
  - **Cloque** : risque faible
  - **Pucerons verts, et bruns** : pression en hausse, risque élevé
- **Cerisier** :
  - **Moniliose** : dégâts visibles, risque faible
  - **Pucerons noirs** : colonies visibles, risque élevé
  - **Phytopte** : présence de dégâts, risque élevé cette semaine
- **Pommier** :
  - **Tavelure** : pic de projections majeures attendu aux prochaines pluies
  - **Oïdium** : risque fort cette semaine
  - **Pucerons cendrés** : pression en hausse, risque élevé
  - **Pucerons lanigères** : début de réactivation au collet et plaies de taille
- **Poirier** :
  - **Tavelure** : prévisions à surveiller
  - **Pucerons mauves** : foyers visibles, risque élevé
  - **psylle** : ponte en cours, premières jeunes larves de G1 repérées
- **Pommier-poirier** :
  - **Hoplocampe** : fin de vol sur poirier, vol en baisse sur pommier, dégâts visibles
  - **Tordeuse orientale** : vol en hausse. Début des éclosions de G1.
  - **Feu bactérien** : sortie de symptômes à surveiller. Attention aux floraisons secondaires si pluie
- **Noyer**
  - **anthracnose** : risque possible si pluie
  - **Bactériose** : risque possible si pluie, période de floraison très sensible
- **Châtaignier** :
  - **Xylébore** : pose du piégeage massif
  - **Chancre** : surveiller les jeunes greffes et jeunes plants



Ce BSV est réalisé à partir des observations effectuées le lundi 20 avril par les observateurs sur les parcelles de référence.



## PROTECTION DES POLLINISATEURS

Depuis le 1er janvier 2022, les conditions d'autorisation et d'utilisation des produits phytopharmaceutiques en période de floraison pour certaines cultures ainsi que l'étiquetage de ces produits sont encadrés par l'arrêté du 20 novembre 2021 relatif à la protection des abeilles et des autres insectes pollinisateurs et à la préservation des services de pollinisation lors de l'utilisation des produits phytopharmaceutiques. Ces conditions visent aussi bien les insecticides et acaricides que les fongicides et herbicides, ainsi que les adjuvants. Pour plus d'informations : [ICI](#).



## NOTES NATIONALES BIODIVERSITÉ

### • NOTE NATIONALE « VERS DE TERRE »

Si le rôle des vers de terre dans la fertilité des sols est admis depuis longtemps, leur implication dans la vitalité des cultures peut l'être aussi. Ils contribuent à l'enracinement, la nutrition et l'hydratation des végétaux, et ainsi à leur bon développement et à une meilleure résistance aux stress, aux phytophages et/ou aux maladies.

La Note Nationale vous permettra de connaître plus en détail leur écologie et leur contribution, ainsi que les bonnes pratiques permettant de les favoriser. Cliquez sur l'image ci-contre pour y accéder



### • NOTE NATIONALE ABEILLES SAUVAGES

La diversité de ce que nous pouvons nommer abeilles, regroupe près de 20 000 espèces dans le monde, sociales ( $\approx 20\%$ ) ou solitaires ( $\approx 80\%$ ), généralistes ou spécialistes, à langue courte ou longue pour butiner des fleurs à formes singulières. Elles incluent les bourdons. Leur importance dans la sécurité alimentaire mondiale est bien établie et des études concernant plusieurs cultures à des échelles locales font consensus : le rendement baisse lorsque l'abondance et la diversité des pollinisateurs diminuent. Plus d'information [ICI](#).



L'ensemble des Notes nationales Biodiversité sont consultables sur le site ECOPHYTO PIC :

<https://ecophytopic.fr/pic/prevenir/notes-nationales-biodiversite>



## PRÉVISIONS MÉTÉO

D'après les prévisions Météo France de la semaine pour le territoire Rhônealpin (au 21/04/26 à 10 h) : Le temps sera sec et globalement ensoleillé cette semaine avec des températures comprises entre 13°C le matin et 26°C l'après-midi. Un risque d'averses est possible en milieu de semaine au sud de la région. Les prévisions peuvent changer au fil des jours : elles sont à consulter localement régulièrement de façon à réévaluer le risque associé au plus proche de vos parcelles, pour les différents bioagresseurs figurant dans ce BSV.



## TOUTES ESPÈCES

### • VIGILANCE CONCERNANT LES INSECTES XYLOPHAGES

Cf. BSV n°05 du 31/03/2026

## • CHENILLES DÉFOLIATRICES

**Situation :** la présence de chenilles défoliatrices a été observée dans 2 parcelles de pommier, 4 parcelles d'abricotier, une parcelle de pêcher et une parcelle de cerisier. Elles sont de plus en plus fréquemment rencontrées.

**Analyse de risque :** le risque d'activité des chenilles sera élevé cette semaine compte-tenu des conditions douces et sèches.



**Biocontrôle :** il existe des produits de biocontrôle autorisés pour cet usage. Cf. Note de service DGAL/SDQSPV en cliquant sur le lien :

<http://www.ecophytopic.fr/tr/r%C3%A9glementation/mise-sur-le-march%C3%A9-des-produits/liste-des-produits-de-biocontr%C3%B4le-note-de-service>

**Les méthodes alternatives à base de *Bacillus thuringiensis* sont efficaces appliquées sur jeunes stades (effet de destruction des cellules de la paroi intestinale).**

## • CHARANCONS PHYLLOPHAGES

**Situation :** les charançons ont repris leur activité à l'occasion des journées chaudes de début avril. Ils peuvent grignoter les jeunes organes verts. Leur présence a été signalée dans 3 parcelles d'abricotier de Rhône-Loire et une parcelle d'abricotier et une parcelle de cerisier situées en Moyenne Vallée du Rhône le 20 avril.

**Analyse de risque :** le risque d'activité des charançons sera élevé cette semaine compte-tenu des conditions douces et sèches.



## • PUNAISES DIABOLIQUES

**Situation :** La présence d'adultes a été repérée dans un verger de pommier de Moyenne Vallée du Rhône le 20 avril. Un suivi de piège a débuté dans une parcelle de noyer et 54 captures ont été enregistrés le 20 avril.

**Situation – projet MODHALYS :**

Cf. BSV n°08 du 14/04/2026

Les premiers individus ont été observés le 8 avril à Lens-Lestang, Moras-en-Valloire, Chavanay, Sablons et Bougé-Chambalud. Le 15 avril, 75 adultes ont été observés au total dans les pièges des 8 parcelles. **Le vol s'intensifie.**

Aucune des femelles disséquées n'étaient prêtes à pondre.

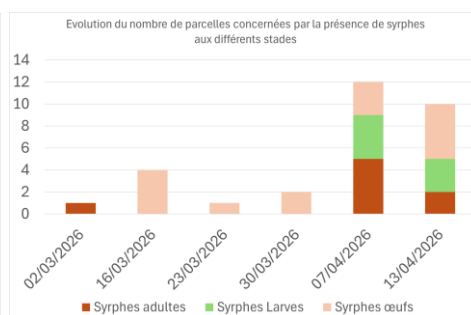
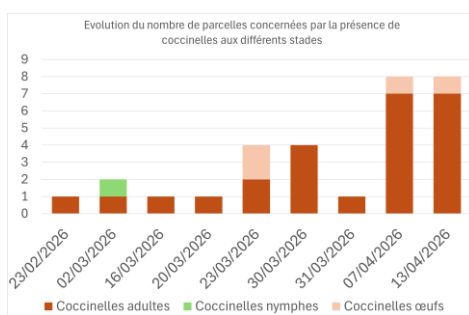
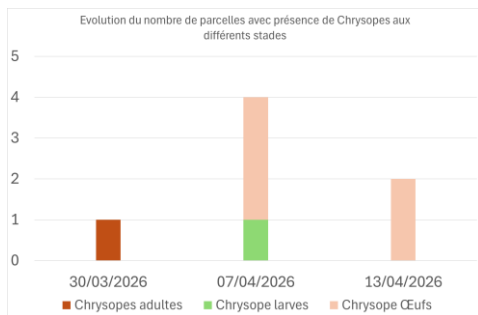


**Analyse de risque :** Les adultes hivernants sont actuellement actifs avec un nombre d'individus en augmentation. Le risque de piqûre débute pour les fruits en grossissement, mais nous ne sommes pas dans la période à plus haut risque.

## • AUXILIAIRES



Les auxiliaires sont de plus en plus visibles. Les dernières observations montrent la présence de chrysopes, syrphes et coccinelles, avec un nombre de parcelles concernées qui se maintient. De nombreuses araignées sont également signalées, ainsi que les premiers forficules et cantharides.



⇒ Pour détecter les auxiliaires sur vos parcelles, téléchargez et conservez le **Guide de reconnaissance des principaux auxiliaires en arboriculture** réalisé par la Chambre d'Agriculture des Hautes-Alpes : [https://ecophytopic.fr/sites/default/files/2025-03/2024-11%20Guide%20Auxilaire%20Arbo%20DEPHY%20-%20Chambre%20d%27Agriculture%20des%20Hautes-Alpes%20-%20PRADAL%20Julie.pdf?utm\\_source=brevo&utm\\_campaign=Lettre%20PIC%2098%20Spiale%20DEPHY&utm\\_medium=email](https://ecophytopic.fr/sites/default/files/2025-03/2024-11%20Guide%20Auxilaire%20Arbo%20DEPHY%20-%20Chambre%20d%27Agriculture%20des%20Hautes-Alpes%20-%20PRADAL%20Julie.pdf?utm_source=brevo&utm_campaign=Lettre%20PIC%2098%20Spiale%20DEPHY&utm_medium=email)

• **En savoir plus sur les Syrphes :**

Cf. BSV n°06 du 31/03/2026

Pour en savoir plus, consultez les suivants :

<https://sapoll.eu/accueil/telechargements/posters/poster-syrphes/>

<https://ecophytopic.fr/abaa/piloter/syrphes>

[https://agriconnaissances.fr/fileadmin/user\\_upload/Nouvelle-Aquitaine/204\\_Eve-Agriconnaissances/cobra-oaapi/Documents/Observer/SYRPHE\\_WEB.pdf](https://agriconnaissances.fr/fileadmin/user_upload/Nouvelle-Aquitaine/204_Eve-Agriconnaissances/cobra-oaapi/Documents/Observer/SYRPHE_WEB.pdf)

Pour en savoir plus sur les araignées, consultez le paragraphe Toutes Espèces du BSV n°01 du 23/02/2026.



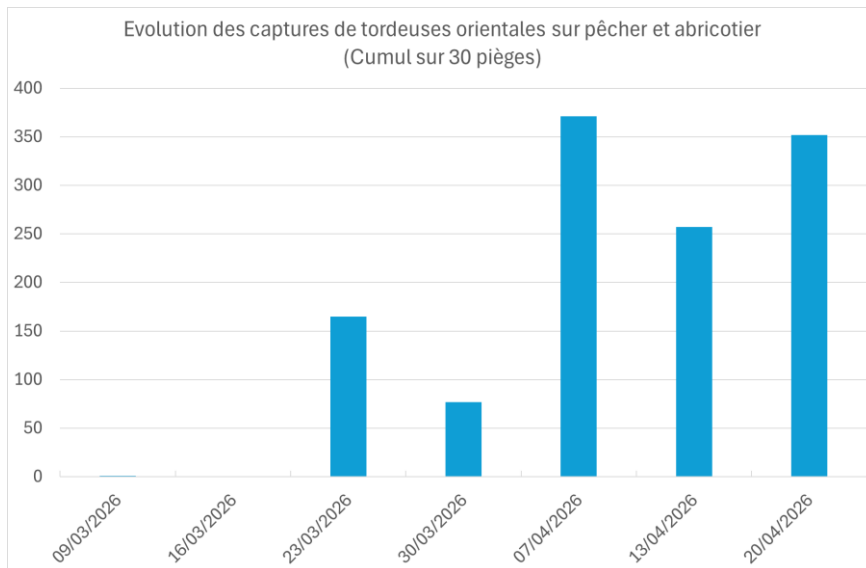
## PÊCHER – ABRICOTIER

• **TORDEUSE ORIENTALE**

**Situation :** Le vol de tordeuse orientale se poursuit avec des prises en hausse.

Résultats des suivis de TORDEUSES ORIENTALES du 20/04/2026 sur abricotier						
secteur	Nombre total de pièges suivis	Nombre pièges avec prises nulles	Nombre de pièges avec 1 à 5 captures	Nombre de pièges avec 6 à 10 captures	Nombre de pièges avec 11 à 20 captures	Nombre de pièges avec plus de 20 captures
<b>Nyonsais-Baronnies</b>	<b>7</b>	<b>0</b>	<b>0</b>	<b>1</b>	<b>3</b>	<b>3</b>
<b>Moyenne Vallée du Rhône</b>	<b>5</b>	<b>2</b>	<b>1</b>	<b>1</b>	<b>1</b>	<b>0</b>

Résultats des suivis de TORDEUSES ORIENTALES du 20/04/2026 sur pêcher						
secteur	Nombre total de pièges suivis	Nombre pièges avec prises nulles	Nombre de pièges avec 1 à 5 captures	Nombre de pièges avec 6 à 10 captures	Nombre de pièges avec 11 à 20 captures	Nombre de pièges avec plus de 20 captures
<b>Moyenne Vallée du Rhône</b>	<b>15</b>	<b>2</b>	<b>7</b>	<b>1</b>	<b>2</b>	<b>3</b>
<b>Rhône-Loire</b>	<b>8</b>	<b>2</b>	<b>4</b>	<b>0</b>	<b>2</b>	<b>0</b>



## Modélisation :

### Situation :

Le modèle Tordeuse Orientale du Pêcher (modèle Inoki DGAL) permet d'estimer le pourcentage des populations, et de prévoir l'évolution des pontes et des éclosions.

Voici les résultats obtenus le 21 avril :

Pourcentage d'avancement estimé par le modèle au 21/04/2026				
Secteur	Zone	Adulte TO (premier vol)	Pontes de TO en G1	Éclosions de TO en G1
Moyenne Vallée du Rhône	Zone précoce	<b>86 %</b>	<b>58 %</b>	<b>27 %</b>
	Zone moyenne	<b>69 %</b>	<b>41 %</b>	<b>7 %</b>
	Zone tardive	<b>54 %</b>	<b>30 %</b>	<b>4 %</b>
Rhône-Loire	Zone précoce	<b>27 %</b>	<b>14 %</b>	<b>1 %</b>
	Zone moyenne	<b>32 %</b>	<b>16 %</b>	<b>1 %</b>
	Zone tardive	<b>22 %</b>	<b>12 %</b>	<b>0 %</b>

## Prévisions :

Secteur	Zone de précocité	TORDEUSE ORIENTALE - PONTES															
		Données prévisionnelles (modèle Ctifi/DGAL)															
		Avril										Mai					
		21	22	23	24	25	26	27	28	29	30	1	2	3	4	5	
MVR	ZP	risque fort (G1)						80%	risque modéré (G1)								
	ZM	risque fort (G1)						80%	risque modéré (G1)								
	ZT	risque fort (G1)															
RL	ZP	20% risque fort (G1)															
	ZM	20% risque fort (G1)															
	ZT	risque modéré (G1)					20%					risque fort (G1)					

Secteur	Zone de précocité	TORDEUSE ORIENTALE - ECLOSIONS														
		Données prévisionnelles (modèle Ctifi/DGAL)														
		Avril										Mai				
		21	22	23	24	25	26	27	28	29	30	1	2	3	4	5
MVR	ZP	risque fort (G1)														
	ZM	risque modéré (G1)			20%		risque fort (G1)									
	ZT	risque modéré (G1)										20%		risque fort (G1)		
RL	ZP	2% risque modéré (G1)														
	ZM	2%					risque modéré (G1)									
	ZT	2%						risque modéré (G1)								

### Analyse de risque :

En Moyenne Vallée du Rhône, la période à haut risque de pontes de première génération (G1) est en cours en toutes zones et se terminera le 26 avril en zones précoces. Les éclosions se poursuivent. La période à haut risque d'éclosions est en cours en zones précoces depuis le 20 avril. Elle débutera le 24 avril en zones moyennes et le 1<sup>er</sup> mai en zones tardives.

En Rhône-Loire, la période à haut risque de pontes débute le 21 avril en zones précoces et moyennes, et le 25 avril en zones tardives. Les 2 % d'éclosions seront atteints le 24 avril en zones précoces, le 25 avril en zones moyennes et le 26 avril en zones tardives. Le début de la période à haut risque d'éclosions est annoncé pour le 6 mai en zones précoces et moyennes, et le 9 mai en zones tardives.

**Confusion possible :** à cette période des papillons *Pammene giganteana* peuvent être observés dans les pièges à Tordeuse orientale, ne pas confondre les 2 papillons. Les *Pammene giganteana* ont une tache blanche centrale lorsqu'on observe les ailes supérieures. Les ailes postérieures sont beiges avec une bande foncée sur le pourtour de l'aile à la différence de celles de la Tordeuse orientale. Cf. photos dans BSV n°08 du 14/04/2026.



### Biocontrôle :

Il existe des produits de biocontrôle autorisés pour cet usage. Cf. Note de service DGAL/SDQSPV en cliquant sur le lien :

<http://www.ecophytopic.fr/tr/r%C3%A9glementation/mise-sur-le-march%C3%A9-des-produits/liste-des-produits-de-biocontr%C3%B4le-note-de-service>

**La confusion doit être en place en toutes zones.** Cette technique permet d'empêcher la rencontre des mâles et des femelles par la diffusion d'un nuage de phéromones, et de limiter ainsi l'accouplement et la ponte.

## • MONILIOSES DES FLEURS ET RAMEAUX

**Biologie :** Cf. BSV n°05 du 24/03/2026

**Prophylaxie :** profitez du temps sec pour couper les rameaux attaqués, et les sortir du verger pour les détruire. Cette prophylaxie est un levier important de la lutte anti-monilia.

## • MALADIE DES TACHES BACTERIENNES *XANTHOMONAS ARBORICOLA PV. PRUNI*

**Biologie :** la pression de la maladie est forte certaines années en Moyenne Vallée du Rhône, avec l'observation de symptômes sur pêcheurs mais également sur abricotiers. Les températures chaudes sont favorables à la multiplication de la bactérie, la pluie et le vent sont nécessaires pour sa dissémination.

À moins de 13°C, il faut plus de 25 heures d'humectation pour entraîner une contamination, environ 7 heures d'humectation à 15°C, et environ 5 heures d'humectation à plus de 20 °C.

**Analyse de risque :** Nous sommes dans la période de sensibilité sur feuilles. Celle-ci débute dans les 3 semaines qui suivent le début de la chute des pétales. Soyez vigilants, en particulier dans les parcelles attaquées les années précédentes (concerne surtout la Moyenne Vallée du Rhône où la maladie est problématique). **Le risque sera nul (jours sec et ensoleillé) à faible (en cas d'averses) cette semaine. Surveillez l'évolution des prévisions météo.**

**Prophylaxie :** Il est indispensable de mettre en œuvre des mesures prophylactiques dans les zones à risque (source Groupe de Travail *Xanthomonas*)

- Intervenir dans les parcelles saines d'abord, celles ayant présenté des symptômes ensuite
- En fin de travail dès la sortie de parcelle, nettoyer le matériel de tous déchets végétaux (feuilles, fruits, rameaux) et encroûtements de sève sur les sécateurs, les désinfecter et les remiser au sec jusqu'au lendemain.
- Irriguer avec modération, en fonction du besoin. Ne pas arroser trop tôt.
- Eviter les excès d'azote, et les déficits potassiques, se contenter d'une vigueur moyenne mais correcte
- Lors de l'établissement de jeunes vergers, éviter les systèmes d'irrigation mouillant le bas du feuillage et proscrire l'aspersion sur frondaison, à éviter absolument.

⇒ **Signaler à votre technicien toute nouvelle parcelle suspecte**

## • **CORYNEUM BEIJERINCKII**

**Biologie :** Cf. BSV n°02 du 03/03/2026

**Situation :** les premières taches sur jeunes fruits ont été signalées dans une parcelle d'abricotiers du Nyonsais-Baronnies avec 5 % de fruits touchés, et dans 2 parcelles de Rhône-Loire, avec 2 % et 4 % de fruits touchés. Des taches sur feuilles sont signalées sur pêcher.



**Analyse de risque :** le risque sera nul (jours sec et ensoleillé) à faible (en cas d'averses) cette semaine. Surveillez l'évolution des prévisions météorologiques.

## • **TAVELURE – CLADOSPORIUM CARPOPHILUM**

**Analyse de risque :** La période de sensibilité des fruits se poursuit. le risque sera nul (jours sec et ensoleillé) à faible (en cas d'averses) cette semaine. Surveillez l'évolution des prévisions météorologiques. **A 20°C, il faut 4 h d'humectation pour entraîner un risque moyen, et 8 h d'humectation, pour un risque élevé** (source infos Ctifl juin 2013 sur la modélisation Tavelure du prunier).

## • **VIRUS DE LA SHARKA**

**Analyse de risque :** Nous sommes dans la période à risque élevé de contaminations par les pucerons. Les symptômes du virus peuvent faire leur apparition sur les feuilles de pêcher et abricotier. Observez vos vergers pour repérer les nouveaux arbres malades.



## ABRICOTIER

### • PHÉNOLOGIE

Grossissement des fruits en cours.

### • CACOPSYLLA PRUNI, VECTEUR DE L'ECA

**Biologie :** C'est pendant la période d'hivernation des adultes de *Cacopsylla pruni* sur résineux que s'effectue la maturation du phytoplasme, acquis le printemps précédent. Les adultes hivernants porteurs migrent ensuite sur prunus sauvages d'où ils peuvent contaminer les vergers avoisinants. La génération hivernante est la seule génération qui peut propager la maladie.

**Situation :** Le 20 avril, aucun individu n'a été capturé à Salaise-sur-Sanne (38). Mais 8 psylles ont été observés à Etoile-sur-Rhône (26). Il s'agit vraisemblablement de l'émergence des adultes de première génération (non contaminants).




**Analyse de risque :** le vol des adultes hivernants semble terminé. Il y a désormais peu de risque de nouvelles contaminations pour cette saison. Les adultes de première génération, même s'ils peuvent acquérir le phytoplasme ce printemps, ne pourront le transmettre aux prunus qu'au printemps prochain. Un temps de maturation du phytoplasme dans l'insecte est en effet nécessaire pour sa transmission.

### • FORFICULES

**Situation :** Aucune remontée dans les arbres n'est à signaler à ce jour dans les arbres de fruits à noyau. Des forficules sont cependant visibles dans une parcelle de pommier de Rhône-Loire en haut des arbres.

**Analyse de risque :** le risque de morsure existe sur fruit dès remontée dans les arbres. Soyez vigilant avec la remontée des températures.

 **Méthode alternative :** la pose de glu est une barrière efficace contre les forficules. Elle est à positionner avant la remontée des forficules pour préserver les fruits en grossissement (plus la maturité approche, plus ils deviennent sujets aux attaques).

### • PETITE MINEUSE – ANARSIA LINEATELLA

**Situation :** Les premières captures ont été observées le 20 avril dans 4 pièges (sur 16 suivis) situés dans le Nyonsais-Baronnies sur abricotier, avec 4 à 11 captures enregistrées. Le vol devrait débuter plus largement cette semaine en Moyenne Vallée du Rhône.

**Analyse de risque :** des dégâts sur pousses peuvent apparaître du fait des larves qui reprennent leur activité (chenille de couleur marron).

**B Biocontrôle :** Il existe des produits de biocontrôle autorisés pour cet usage. Cf. Note de service DGAL/SDQSPV en cliquant sur le lien : <http://www.ecophytopic.fr/tr/r%C3%A9glementation/mise-sur-le-march%C3%A9-des-produits/liste-des-produits-de-biocontr%C3%B4le-note-de-service>  
La pose de la confusion est à prévoir. Une confusion à double action Tordeuse orientale – Anarsia existe.

## • BACTÉRIOSES À PSEUDOMONAS

**Biologie :** Cf. BSV n°06 du 31/03/2026

**Situation :** Des écoulements de gomme sont toujours visibles dans certaines parcelles du réseau.

**Analyse de risque :** le risque sera (jours sec et ensoleillé) à faible (en cas d'averses) cette semaine. **Surveillez les prévisions météorologiques.**



**Prophylaxie :** Coupez les branches atteintes par temps sec, les sortir du verger pour les détruire. Veillez à bien désinfecter vos outils entre chaque arbre ou au moins entre chaque parcelle. Cf. également paragraphe Prophylaxie dans Toutes Espèces et la Fiche technique n° 1 du Guide Ecophyto Fruits dans le BSV n°01.

Le développement de la maladie est limité dans les arbres greffés haut à plus d'1 m sur porte-greffe pêcher.

## • OÏDIUM DE L'ABRICOTIER—*PODOSPHAERA TRIDACTYLA*

**Biologie :** Cf. BSV n°06 du 31/03/2026

Pour se former, les conidies ont besoin de **températures supérieures à 5°C**. Une **humidité supérieure à 50 %** suffit à déclencher de graves infections, mais **les conidies ne peuvent pas germer en milieu liquide**. Les températures situées **entre 20 et 25°C constituent un optimum** pour le développement du champignon. **L'alternance de temps sec et venteux puis humide est très favorable.**

**Situation :** des symptômes ont été repérés sur fruits dans 2 parcelles du Nyonsais-Baronnies, et 3 parcelles de Moyenne Vallée du Rhône avec 1 % à 5 % de fruits touchés.

Le stade « noyau dur » est atteint pour les variétés type Colorado et Flopria au sud et nord de Valence. Il est en cours pour les autres variétés précoces dans ce secteur, et pour toutes variétés de Rhône-Loire.

**Analyse de risque :** la période de sensibilité de l'abricotier à ce champignon s'étend de la chute des pétales au durcissement du noyau. **Elle est désormais terminée pour les variétés type Colorado et Flopria au sud et nord de Valence en Moyenne Vallée du Rhône.**

**Le risque d'infections sera élevé cette semaine dans les autres situations. Le temps sec et doux est favorable à la sporulation. Le vent favorisera la dispersion des spores qui pourront germer suivant les hygrométries en verger.**



## PÊCHER

### • PHENOLOGIE

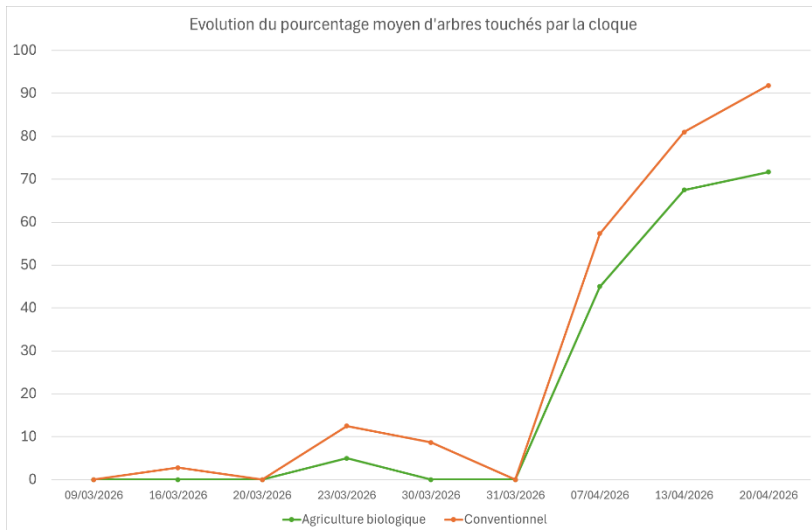
Grossissement du fruit en cours.

### • CLOQUE DU PÊCHER - *TAPHRINA DEFORMANS*

**Biologie :** Cf. BSV n°1 du 24/02/2026

**Situation :** La période de forte sensibilité approche de la fin. De nouvelles sorties de symptômes ont été signalées en fin de semaine dernière en Rhône-Loire mais elles sont moins nombreuses, et les bouquets

cloqués commencent à sécher. En Moyenne Vallée du Rhône, il n'y a pas eu, ou il y a eu très peu de signalement de symptômes frais.



**Analyse de risque :** le risque d'infections sera faible cette semaine. Surveillez les prévisions météo qui peuvent changer. Aux prochaines pluies, le risque concernera des repiquages dans les parcelles présentant des symptômes.

## • OÏDIUM DU PECHER

**Biologie :** Cf. paragraphe oïdium de l'abricotier.

**Analyse de risque :** la période de sensibilité est en cours. **Le risque d'infections sera élevé cette semaine. Le temps sec et doux est favorable à la sporulation. Le vent favorisera la dispersion des spores qui pourront germer suivant les hygrométries en verger.**



## • CHANCRE À FUSICOCUM

**Situation :** la présence de dégâts de *fusicoccum* a été signalée dans une parcelle de Rhône-Loire et une parcelle de Moyenne Vallée du Rhône, avec 5 % et 85 % d'arbres touchés. Des chancres se forment sur les rameaux, des pycnides sont présents (formes de conservation du champignon), à partir desquels des cyrrhes blanche (filaments) peuvent apparaître par forte hygrométrie. Les parties au-delà des chancres flétrissent sous l'effet de la sécrétion d'une toxine par le champignon.



Photos FREDON AURA

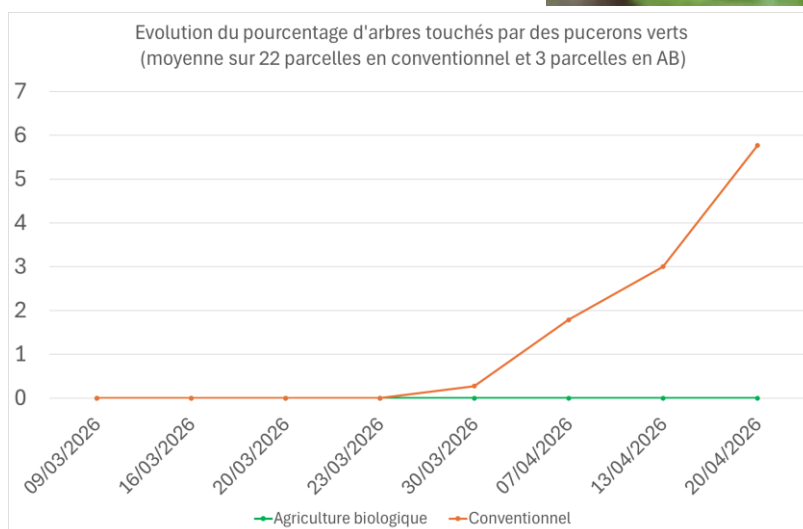
**Prophylaxie :** Profitez du temps sec pour couper les rameaux attaqués et les sortir du verger pour les détruire. Cela permettra de limiter la progression de la maladie.

## • PUCERONS VERTS -*MYZUS PERSICAE*

**Biologie :** Cf. BSV n°1 du 24/02/2026

**Situation :** la fréquence d'observation de foyers poursuit son augmentation. Le 20 avril, 3 parcelles de Rhône-Loire et 6 parcelles de Moyenne Vallée du Rhône présentaient des colonies, avec 1 % à 35 % d'arbres touchés (parcelles toutes conduites en conventionnel). Il n'y a pas eu de signalement en Agriculture Biologique à ce jour.

Des auxiliaires sont visibles (Cf. paragraphe Toutes espèces).

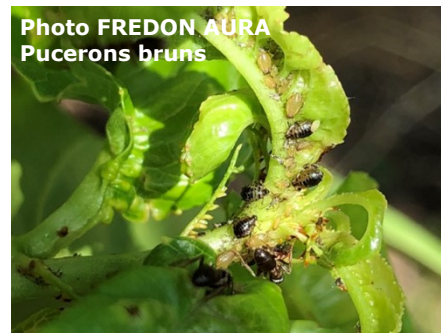


**Analyse de risque :** le risque d'activité des pucerons verts sera élevé cette semaine compte-tenu des conditions douces et sèches.



Il existe des résistances de *Myzus persicae* à la famille des Pyréthrinoïdes de synthèse. Pour en savoir plus, consulter le site : <https://www.r4p-inra.fr/fr/home/>

## • PUCERONS BRUNS – *BRACHYCAUDUS PRUNICOLA*



**Situation :** des colonies de pucerons bruns concernaient toujours une parcelle de Moyenne Vallée du Rhône le 20 avril, avec 40 % d'arbres touchés conduite en Agriculture Biologique (légère augmentation de pression). Une nouvelle parcelle (conduite en conventionnel) était également concernée avec 20 % d'arbres touchés en Rhône-Loire.

**Analyse de risque :** le risque d'activité des pucerons bruns sera élevé cette semaine compte-tenu des conditions douces et sèches.

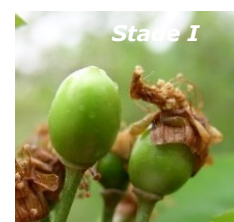


## CERISIER

### • PHÉNOLOGIE :

Moyenne Vallée du Rhône	Sud Valence	Primulat, Folfer, Burlat, Summit, Early star : <b>J</b> Noire de Meched, Fernier, Badacsony, Régina, Duroni : <b>I/J</b>
	Nord Valence	Burlat, Bellise, Folfer, Ferdouce, Samba : <b>J</b> Grace star, Satin, Stella : <b>I/J</b>
	Ardèche (secteurs tardifs)	Primulat : <b>J</b> Sweatheart, Folfer, Burlat, Ferdouce : <b>I/J</b> Fertar, Grace star, Summit : <b>H/I</b> Belge : <b>H</b>
Rhône-Loire		Denfer : <b>I</b> , Summit : <b>G/H</b> , Babelle : <b>G</b> , Burlat, Grace star : <b>F3/G</b> , Regina : <b>F3</b>

F1 = 10% de fleurs ouvertes, F2 = 50% de fleurs ouvertes, F3 : 80% de fleurs ouvertes



## • BACTÉRIOSE DU CERISIER

**Biologie :** Cf. BSV n°6 du 31/03/2026

**Analyse de risque :** le risque sera nul (jours sec et ensoleillé) à faible (en cas d'averses) cette semaine.



**Prophylaxie :** Taillez les parties attaquées par temps sec pour les sortir du verger et les détruire. Veillez à bien désinfecter vos outils entre chaque arbre ou au moins entre chaque parcelle.

## • MONILIOSES DES FLEURS ET RAMEAUX

**Situation :** le 20 avril, la présence de dégâts a été signalée dans 2 parcelles, avec 4 % et 10 % de bouquets floraux attaqués en Rhône-Loire.

**Analyse de risque :** La période de forte sensibilité est toujours en cours en Rhône-Loire où de nombreuses variétés n'ont pas terminé la période de floraison. Les variétés à floraison en manchons sont particulièrement sensibles.



**Dans les situations sensibles, le risque sera faible cette semaine compte-tenu des conditions sèches. Surveillez l'évolution des prévisions météorologiques. Après la chute des derniers pétales, le risque est nul quelle que soit la météo.**

**Prophylaxie :** après la floraison, profitez d'un temps sec pour couper les rameaux attaqués, et les sortir du verger pour les détruire. Cette prophylaxie est un levier important de la lutte anti-monilia.

## • MALADIE DU FEUILLAGE - CORYNEUM ET ANTHRACNOSE

**Biologie :** Cf. paragraphe Abricotier pour *Coryneum*. Les infections par ces champignons sont favorisées par de longues périodes d'humectation. La sensibilité est élevée à partir de la chute des pétales.

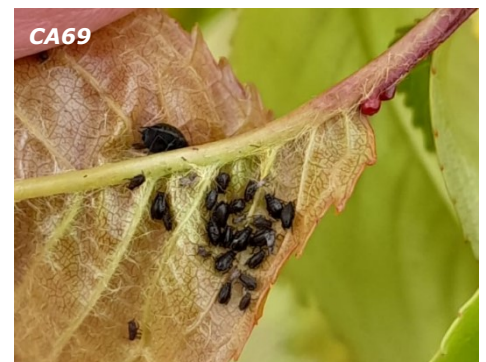
**Analyse de risque :** le risque sera nul (jours sec et ensoleillé) à faible (en cas d'averses) cette semaine. **Surveillez l'évolution des prévisions météorologiques.**

## • PUCERONS NOIRS

**Biologie :** Les pucerons noirs hivernent sous forme d'œufs déposés dans les anfractuosités des écorces. Au printemps, les fondatrices aptères constituent des colonies à la face inférieure des feuilles. Plusieurs générations se succèdent ensuite.

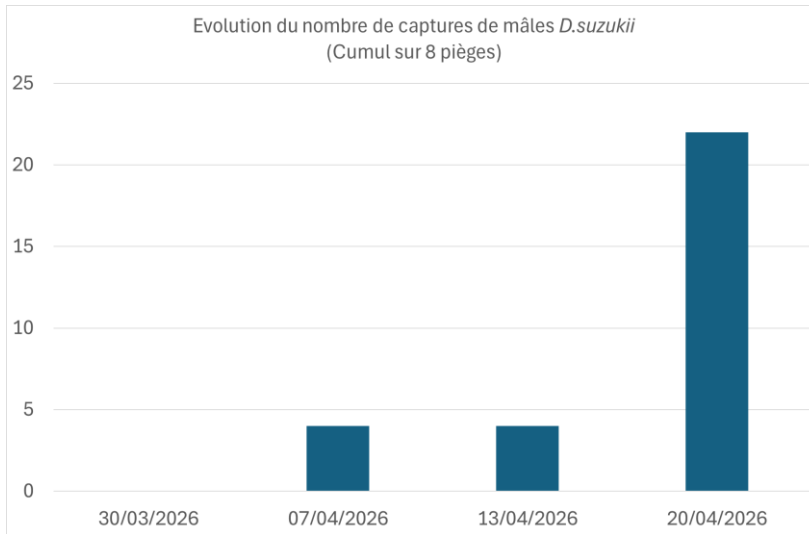
**Situation :** Des foyers ont été repérés dans 2 parcelles de Moyenne Vallée du Rhône, et dans 2 parcelles de Rhône-Loire, avec 4 à 30 % d'arbres touchés.

**Analyse de risque :** le risque d'activité des pucerons noirs sera élevé cette semaine compte-tenu des conditions douces et sèches.



## • DROSOPHILA SUZUKII

**Situation :** Les pièges (jaunes avec vinaigre de cidre dilué) sont en place. Seuls les mâles, reconnaissables facilement par la tache caractéristique sur chaque aile, sont comptabilisés. Des prises de *Drosophila suzukii* ont été repérées le 20 avril dans 2 pièges de Moyenne Vallée du Rhône, un piège du Nyonsais-Baronnies, et un piège de Rhône-Loire (1 à 16 captures). **Les prises augmentent.**



**Analyse de risque :** La période à risque d'attaque débute au moment du blanchiment des cerises. Le risque devient de plus en plus fort au fur et à mesure de la maturation des fruits, et est maximal à l'approche de la récolte.

**B** **Bioncontrôle :** Il existe des produits de biocontrôle autorisés pour cet usage. Cf. Note de service DGAL/SDQSPV en cliquant sur le lien : <http://www.ecophytopic.fr/tr/r%C3%A9glementation/mise-sur-le-march%C3%A9-des-produits/liste-des-produits-de-biocontr%C3%B4le-note-de-service>

La pose de 100 pièges/ha (bols rouges) est recommandée tôt après la floraison (surface minimale : 0.3 ha). A elle seule, cette méthode n'est pas assez efficace.

## • CERCOPE SANGUIN

**Situation :** aucun individu n'a été observé sur les parcelles de cerisier le 20 avril, mais l'insecte a été repéré sur poirier hors réseau.

**Analyse de risque :** les températures de la semaine seront favorables à l'activité des cercopes qui peuvent entraîner des dégâts sur cerises.



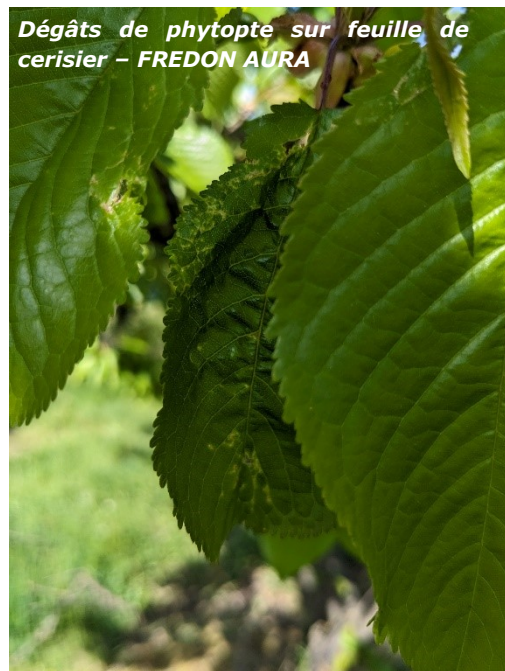
## • PHYTOPTES

**Situation :** Des symptômes ont été repérés dans 2 parcelles de Rhône-Loire le 20 avril.

**Analyse de risque :** A partir de la sortie des jeunes organes verts, il existe un risque d'activité des phytophtes en conditions douces et sèches. Le risque sera élevé cette semaine.



Dégâts de phytophte sur feuille de cerisier – FREDON AURA



**B**

### Biocontrôle :

Il existe des produits de biocontrôle autorisés pour cet usage.

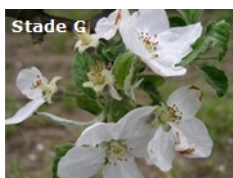
Cf. Note de service DGAL/SDQSPV en cliquant sur le lien :

<http://www.ecophytopic.fr/tr/r%C3%A9glementation/mise-sur-le-march%C3%A9-des-produits/liste-des-produits-de-biocontr%C3%B4le-note-de-service>

## 🌀 POMMIER

### • PHÉNOLOGIE :

Moyenne Vallée du Rhône	Sud Valence	Dalinette, Goldrush, Story, Gala, Golden, Rosyglow, Opal, Juliet : <b>I</b> Canada grise : <b>H</b>
	Nord Valence	Rosyglow, Opal, Gala : <b>I</b> , Dalinette, Juliet : <b>H/I</b> Crimson crisp, Akane : <b>H</b>
	Nord Drôme/Isère	Rosyglow, Opal, Granny : <b>I</b> Juliet, Crimson crisp, Golden, Idared : <b>G/H</b> Chanteclerc, Canada grise, Pinova : <b>H</b> , Corail, Rubynette : <b>G</b> , Galaval : <b>H/I</b>
	Ardèche (secteurs tardifs)	Story, Gala, Golden, Reinettes grises : <b>H</b>
Rhône-Loire		Braeburn <b>H/I</b> , Opal, Story : <b>F2/G</b> , Golden : <b>H</b> , Chanteclerc, Opal : <b>G</b> , Gala : <b>F2/G</b>
Savoie/Haute-Savoie		Golden : <b>G à H</b> , Idared, Jubilé, Canada grise: <b>G/H</b> , Opal : <b>G</b>



Photos Fredon AURA

## • TAVELURE

**Biologie :** Cf. BSV n°02 du 03/03/2026

**Situation :** La période de risque de contaminations primaires est en cours en tous secteurs. Il n'y a pas encore eu de taches sur feuilles signalée au sein du réseau.

**Modélisation - situation :** aucune pluie n'est survenue au niveau des stations météo de référence entre le 14 avril et 21 avril.

**Prévisions :**

Le modèle RIMPRO utilise des données météorologiques prévisionnelles (Meteoblue), pour prévoir les risques de contaminations évalués dans le tableau suivant à partir de la force des projections et de la force de l'infection dans les 5 prochains jours :

Secteur	Zone concernée (préciser la date et horaire Rimpro)	Précipitations en mm	Périodes de projections	Stock projeté en %	Appréciation du risque de contamination (Faible, Moyenne, Forte)
Moyenne Vallée du Rhône au 21/04 à 7h30	Zone précoce	23/04 : 3.2 mm	23/04	14.38 %	Forte
	Zone moyenne	23/04 : 1.6 mm	23/04	14,09 %	Moyenne
	Zone tardive	Aucune	/	/	Nulle
Rhône-Loire Au 21/04 à 13 h	Zone précoce	Aucune	/	/	Nulle
	Zone moyenne	Aucune	/	/	Nulle
	Zone tardive	Aucune	/	/	Nulle
Savoie/Haute-Savoie au 14/04 à 9 h	Zone précoce	19/04 : 0.6 mm		3.4 %	Nulle
	Zone tardive	Aucune		/	Nulle

**Analyse de risque :**

D'après les prévisions Rimpro, des contaminations moyennes à fortes sont possibles lors de pluies annoncées le 23 avril en zones précoces et moyennes de Moyenne Vallée du Rhône. Dans les autres zones et secteurs, aucune pluie n'est prévue, le risque d'infection sera nul.

La période sèche et douce qui va durer plusieurs jours est favorable à la constitution d'un nouveau stock de spores matures conséquent, qui pourra être projeté aux prochaines pluies. **Un pic de projection majeur est donc prévu aux prochaines pluies.**

**Les prévisions peuvent changer au fil des jours : elles sont à consulter localement régulièrement de façon à réévaluer le risque associé au plus proche de vos parcelles.**



Il existe des résistances de *Venturia Inaequalis* à la famille des Strobilurines et Anilinopyrimidines (ANP). Pour en savoir plus, consulter le site : <https://www.r4p-inra.fr/fr/home/>

**• OÏDIUM-PODOSPHAERA LEUCOTRICHIA**

**Biologie :** *Podosphaera leucotrichia* hiverne dans les bourgeons. Au printemps les bourgeons atteints donnent naissance à des pousses ou des inflorescences malades qui constituent les premiers foyers d'infection à partir desquels les spores du champignon sont disséminées. Des températures supérieures à 10°C et une forte hygrométrie suffisent à la germination de spores.

**Situation :** des taches sur feuilles ont été signalées le 20 avril dans 2 parcelles de Moyenne Vallée du Rhône et 2 parcelles de Savoie/Haute-Savoie.

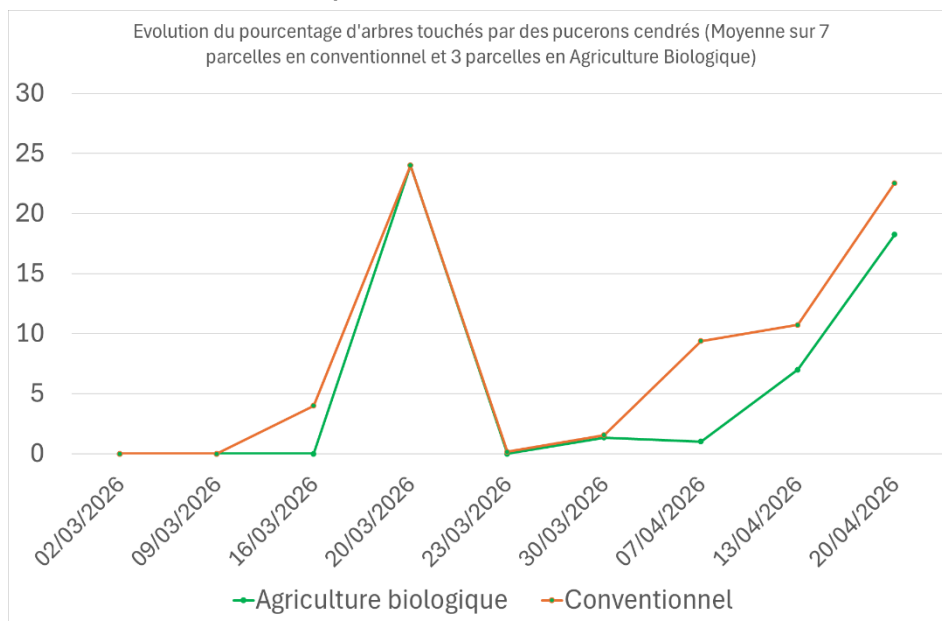
**Analyse de risque :** La période de sensibilité se poursuit. **Le risque d'infections sera élevé cette semaine. Le temps sec et doux est favorable à la sporulation. Le vent favorisera la dispersion des spores qui pourront germer suivant les hygrométries en verger.**



## • PUCERONS CENDRES

**Biologie :** Cf. BSV n°04 du 17/03/2026

**Situation :** la fréquence d'observation des foyers poursuit son augmentation. Le 20 avril, des colonies de pucerons cendrés étaient visibles dans 7 parcelles conduites en conventionnel (2 en Savoie/Haute-Savoie, 3 en Moyenne-Vallée du Rhône, 2 en Rhône-Loire), avec 1 % et 20 % d'arbres touchés. En Agriculture Biologique, 3 parcelles étaient concernées avec 28%, 2 % et 67 % d'arbres touchés (en Moyenne Vallée du Rhône, Savoie/Haute-Savoie, et Rhône-Loire).



**Seuil indicatif de risque Pucerons cendrés :** dès présence.

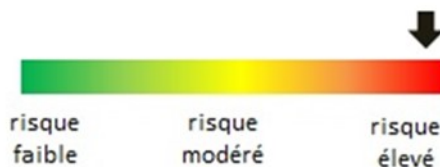
**Analyse de risque :** le risque d'activité des pucerons cendrés sera élevé cette semaine compte-tenu des conditions douces et sèches.



## • PUCERONS LANIGERES

**Situation :** les foyers poursuivent leur réactivation au niveau du collet et des plaies de taille, mais peu de parcelles sont concernées à ce jour. Le 20 avril, ils étaient toujours visibles dans une parcelle de Savoie-Haute-Savoie avec 10 % d'arbres touchés, et dans 2 parcelles de Moyenne Vallée du Rhône avec 1 et 4 % d'arbres concernés. Aucun foyer n'a été observé sur pousse.

**Analyse de risque :** le risque de réactivation et de début de remontée sur pousse sera élevé cette semaine.



## POIRIER

### • PHÉNOLOGIE :

Moyenne Vallée du Rhône : début de grossissement du fruit à jeune fruit

Rhône-Loire et Savoie/Haute-Savoie : chute des derniers pétales à jeunes fruits

## • TAVELURE DU POIRIER – VENTURIA PIRINA

**Situation :** la période de sensibilité est en cours pour toutes variétés.

**Préconisations :** surveillez l'évolution des prévisions météorologiques. Cf. paragraphe Tavelure du pommier.

### • Psylle

**Situation :** Les pontes des femelles de G1 se poursuivent. Le 20 avril, 3 parcelles de Moyenne Vallée du Rhône étaient concernées par la présence d'œufs (34 %, 62 % et 68 % de pousses concernées). Une parcelle de Rhône-Loire et une parcelle de Savoie/Haute-Savoie montraient la présence de 2 % et 4 % avec des œufs.

Les premières jeunes larves de G1 ont été signalées dans une parcelle de Savoie/Haute-Savoie.



**Analyse de risque :** le risque de maturation des œufs et d'émergence des premières jeunes larves de G1 sera élevé cette semaine.



### • PUCERONS MAUVES

**Situation :** Des foyers ont été observés dans 4 parcelles avec 0.2 % à 4 % d'arbres touchés (une en Moyenne Vallée du Rhône, une en Rhône-Loire, 2 en Savoie/Haute-Savoie). Ils deviennent plus fréquents.

**Analyse de risque :** le risque d'activité des pucerons mauves sera élevé cette semaine compte-tenu des conditions douces et sèches.



## 🌀 POMMIER-POIRIER

### • HOPLOCAMPES

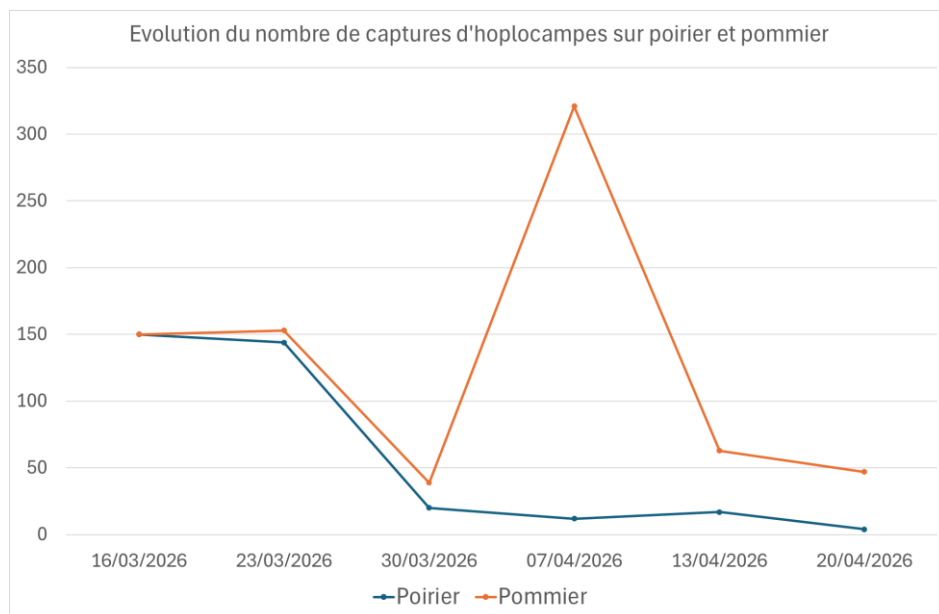
**Biologie :** Cf. BSV n°06 du 31/03/2026.

**Situation :** le vol d'hoplocampe du poirier se termine (seulement 4 prises dans un des 8 pièges suivis le 20 avril). Le vol d'hoplocampe du pommier est en diminution. Hors réseau, des dégâts sur poires sont visibles.



### Résultats des suivis d'HOPLOCAMPE DU POMMIER du 20/04/2026

secteur	Nombre total de pièges suivis	Nombre pièges avec prises nulles	Nombre de pièges avec 1 à 5 captures	Nombre de pièges avec 6 à 10 captures	Nombre de pièges avec 11 à 20 captures	Nombre de pièges avec plus de 20 captures
Moyenne Vallée du Rhône	2	1	0	0	1	0
Rhône-Loire	4	2	0	0	2	0
Savoie/Haute-Savoie	5	4	1	0	0	0



### Analyse de risque :

Le risque de ponte ne concerne que les pommiers ayant encore des fleurs. Dans les autres situations plus avancées, le risque concerne le développement des larves dans les poires et les pommes, causant les dégâts.

**Méthode alternative :** Les pièges englués blancs ou bandes adhésives doivent être en place avant la floraison dans les parcelles où des dégâts ont été observés en 2025 (fausse chenille sur jeunes fruits, dégâts odorants, excréments importants). Ils permettent de capturer les adultes, et de limiter ainsi la ponte dans les fleurs (piégeage massif). **Il faudra veiller à bien retirer les pièges juste après la floraison pour éviter de capturer les auxiliaires ou insectes pollinisateurs.**

## CARPOCAPSES

**Situation :** Des captures de carpocapse ont été observées dans 3 pièges de Moyenne Vallée du Rhône et 2 pièges de Rhône-Loire (un individu dans chacun). Les 33 autres pièges suivis sur pommier et poirier ne présentaient pas de capture. **Le vol se poursuit faiblement en Moyenne Vallée du Rhône et débute en Rhône-Loire.**

### Modélisation (Moyenne Vallée du Rhône) :

Le modèle Rimpro indique au 21 avril que les pontes sont en cours en zones précoces et moyennes de Moyenne Vallée du Rhône et qu'elles débuteront cette semaine en zones tardives. Le début de la période à haut risque de pontes de G1 est annoncé à partir du 30 avril en zones précoces et du 5 mai en zones moyennes. Le risque de dégâts est nul à ce jour.

Secteur	Zone de précocité	CARPOCAPSE - PONTES															
		Données prévisionnelles (modèle Ctifi/DGAL)															
		Avril										Mai					
		21	22	23	24	25	26	27	28	29	30	1	2	3	4	5	
MVR	ZP	risque modéré (G1)										20% risque fort (G1)					
	ZM	2%	risque modéré (G1)										20%				
	ZT		2%	risque modéré (G1)													

**Méthode alternative :** les filets Alt'Carpo sont à déployer après la floraison.

**B Biocontrôle :** Il existe des produits de biocontrôle autorisés pour cet usage. Cf. Note de service DGAL/SDQSPV en cliquant sur le lien :

<http://www.ecophytopic.fr/tr/r%C3%A9glementation/mise-sur-le-march%C3%A9-des-produits/liste-des-produits-de-biocontr%C3%B4le-note-de-service>

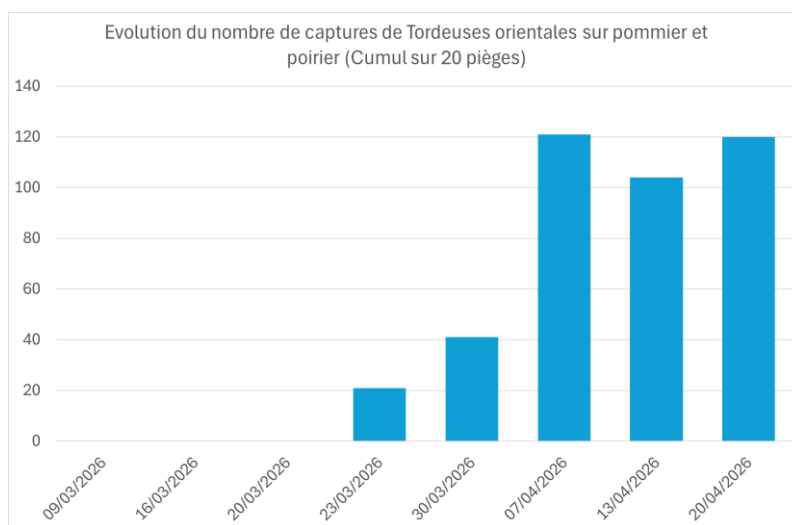
**La pose de la confusion est à réaliser cette semaine en Moyenne Vallée du Rhône et Rhône-Loire.** Cette technique permet d'empêcher la rencontre des mâles et des femelles par la diffusion d'un nuage de phéromones, et de limiter ainsi l'accouplement et la ponte.

## • TORDEUSE ORIENTALE

**Situation :** Le vol de tordeuses sur pommier et poirier se maintient.

Résultats des suivis de TORDEUSES ORIENTALES du 20/04/2026 sur pommier						
secteur	Nombre total de pièges suivis	Nombre pièges avec prises nulles	Nombre de pièges avec 1 à 5 captures	Nombre de pièges avec 6 à 10 captures	Nombre de pièges avec 11 à 20 captures	Nombre de pièges avec plus de 20 captures
Moyenne Vallée du Rhône	4	0	2	1	0	1
Rhône-Loire	5	2	0	3	0	1
Savoie/Haute-Savoie	5	2	3	0	0	0

Résultats des suivis de TORDEUSES ORIENTALES du 20/04/2026 sur poirier						
secteur	Nombre total de pièges suivis	Nombre pièges avec prises nulles	Nombre de pièges avec 1 à 5 captures	Nombre de pièges avec 6 à 10 captures	Nombre de pièges avec 11 à 20 captures	Nombre de pièges avec plus de 20 captures
Moyenne Vallée du Rhône	2	0	1	0	0	1
Savoie/Haute-Savoie	4	1	3	0	0	0



### Modélisation et analyse de risque :

Le modèle Tordeuse Orientale du Pêcher (modèle Inoki DGAL) est utilisé pour estimer le pourcentage des populations sur pommier, et prévoir l'évolution des pontes et des éclosions pour le secteur Savoie/Haute-Savoie concerné par une forte pression ces dernières années.

Pourcentage d'avancement estimé par le modèle au 21/04/2026				
Secteur	Zone	Adulte TO (premier vol)	Pontes de TO en G1	Éclosions de TO en G1
Savoie/Haute-Savoie	Zone précoce	63 %	33 %	4 %
	Zone moyenne	35 %	17 %	1 %

Le modèle indique au 21 avril que la période à haut risque de pontes de G1 est en cours en zones précoces, et débutera le 22 avril en zones tardives. Les éclosions ont débuté. La période à haut risque d'éclosions est prévu à partir du 28 avril en zones précoces et 4 mai en zones tardives.

## • ANTHONOME DU POMMIER

**Situation :** des dégâts d'anthonome ont été observés dans une parcelle de Rhône-Loire. Ils concernent des boutons floraux marrons en forme de « clou de girofle » dans lesquels se développent les larves issues des pontes des femelles ayant repris leur activité en mars. Les boutons floraux attaqués ne donneront pas de fleurs.

L'éclaircissage provoqué peut être problématique en cas de fortes attaques. Les larves vont poursuivre leur développement et donner des adultes qui sortiront en été et partiront se réfugier dans des abris naturels pour leur diapause jusqu'au début du printemps prochain.



**Analyse de risque :** le risque concerne actuellement l'apparition des dégâts dus au développement des larves. Dans les parcelles attaquées, il faudra prévoir des battages en sortie d'hiver pour repérer la reprise d'activité de pontes des femelles.

**Méthode alternative :** retirer les boutons floraux occupés par des larves du verger pour les détruire, et ainsi couper le cycle du ravageur.

## • RHYNCHITE ROUGE

**Situation :** la présence de rynchite est visible depuis 3 semaines dans une parcelle de Rhône-Loire, avec des piqûres sur boutons floraux, et pétales.



**Analyse de risque :** il existe un risque élevé de dégâts sur les jeunes fruits en formation en cas de forte présence.

## • FEU BACTÉRIEN-ERWINIA AMYLOVORA

**Biologie :** Cf. BSV n°07 du 08/04/2026

**Analyse de risque :** Les pluies du week-end du 11 au 13 avril ont été à fort risque d'infections pour les arbres qui étaient en fleurs dans les parcelles historiquement touchées. Le risque concerne actuellement l'apparition des symptômes qui peuvent commencer à apparaître. Attention aux floraisons secondaires en cas de prévisions de pluies. Ne pas confondre avec les dégâts de cèphes visibles actuellement (présence de perforations à la base du symptôme).

## NOYER

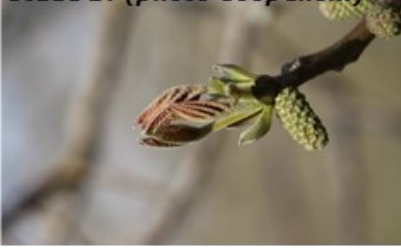
### • PHÉNOLOGIE

Secteur	Stades phénologiques des principales variétés au 21 avril :
<b>Chatte (38)</b>	Serr : <b>Ff2+</b> , Ferbel : <b>Ff2</b> , Chandler : <b>Ff1+</b> , Lara : <b>Ef</b> , Ferjean, Ferouette, Feradam, : <b>Ff</b> , Parisienne, Franquette, Mayette : <b>Df2</b> , Fernor : <b>Cf2+</b>
<b>La Buissière (38)</b>	Ferbel : <b>Ff Ff1</b> , Ferouette, Feradam : <b>Ef Ff</b> , Lara : <b>Df2 Ef</b> , Franquette, Franquette, Fernor : <b>Df2</b>
<b>Cras (38)</b>	Serr : <b>Ff3</b> , Ferbel, Lara : <b>Ff</b> , Feradam : <b>Ef</b> , Ferouette : <b>Ef+</b> , Fernor : <b>Cf à Cf2</b> , Franquette : <b>Df à Df2</b> ,

Stade Cf (photo Coopenoix)



Stade Df (photo Coopenoix)



Stade Df2 (photo SENURA)



Stade Ef (SENURA)



**Bf :** Le bourgeon gonfle ; les enveloppes externes se desserrent et les extrémités des bractées sous-jacentes recouvertes d'un duvet blanchâtre apparaissent

**Cf :** le bourgeon s'allonge ; on distingue l'extrémité des folioles terminales des feuilles les plus extérieures ; c'est le débourrement

**Cf2 :** les écailles et bractées s'écartent ; les premières feuilles commencent à s'individualiser

**Df :** le bourgeon est ouvert ; les premières feuilles se séparent et leurs folioles sont bien individualisées

**Df2 :** les premières feuilles sont complètement déployées d'abord dressées, elles prennent ensuite un port plus ou moins oblique laissant apparaître en leur centre les fleurs femelles

**Ef :** apparition des fleurs femelles

### • ANTHRACNOSE - GNOMONIA LEPTOSTYLA

**Situation :** au 20 avril, 89.2 % de périthèces matures ont été observés en laboratoire. Les données du modèle Anthracnose Inoki à Chatte indiquent au 20 avril, 91.7 % de maturité et 13.4 % de projections réalisées. Le modèle prévoit une maturité de 94.4 %, et 34.1 % de projections réalisées au 24 avril.

**Analyse de risque :** la période de sensibilité est en cours pour la majorité des variétés. Le risque sera nul (jours sec et ensoleillé) à faible (en cas d'averses) cette semaine.

## Surveillez l'évolution des prévisions météo.

A partir de fin Cf2, le risque de contamination est déterminé par :

- le risque de pluies, surtout si elles sont encadrées de périodes de forte hygrométrie, (durée d'humectation de 6 h)
- les zones à atmosphères humides (ex : contrefort du Vercors, zones de bas fonds...)
- les vergers très denses
- l'inoculum de l'année précédente

### • BACTERIOSE—*XANTHOMONAS ARBORICOLA PV. JUGLANDIS*

**Biologie :** La bactérie *Xanthomonas arboricola pv. Juglandis* survit essentiellement dans les bourgeons. La nuisibilité est importante sur fruit, les attaques démarrent soit à partir des stigmates, soit de manière latérale. Des petites taches vitreuses puis noirâtres apparaissent soit à l'extrémité du fruit, soit au niveau des stigmates. **La période de sensibilité du noyer à la bactériose s'étend du stade Df2 au stade Gf. La maladie se développe par des temps humides particulièrement pendant la floraison.**

**Analyse de risque :** Un risque d'infection élevé peut survenir en cas de pluie pour les nombreuses variétés ayant dépassé le stade Df2. La floraison est un stade très sensible. Surveillez l'évolution des prévisions météo.

## CHÂTAIGNIER

### • PHENOLOGIE

Stade D sur la plupart des variétés et secteurs (stades BBCH 11 à 31 selon les variétés et les secteurs), sauf en altitude où les sativa sont encore au stade C à C3 (10 à 11 BBCH).

### • XYLÉBORE DISPARATE

Le scolyte attaque les jeunes châtaigniers affaiblis par des conditions extérieures (gel sur tronc, faible croissance des arbres, asphyxie...). Il provoque des galeries dans les troncs, qui bloquent la croissance de l'arbre, voir engendrent sa mort.

L'augmentation des températures est propice à l'émergence et à la ponte des femelles. Dans les secteurs à risques, il est possible de réaliser un piégeage massif des insectes afin de limiter les risques de forage :

**Prophylaxie :** Les pièges utilisés sont des pièges rouges englués avec un attractif alimentaire (alcool éthylique à 48°C).

Ces pièges nécessitent un entretien minimum :

- Rechargements en liquide attractif hebdomadaires (bihebdomadaires si on utilise un gélifiant mélangé à l'alcool) ;
- Raclage puis réengluage des plaques après chaque vol significatif.

Si vous envisagez de lutter contre ce ravageur via cette méthode, pensez à installer vos pièges dès à présent.

Nombre de pièges à poser (dans les situations à risque) :

Suivi : 2 à 3 pièges/ha

Lutte : 8 à 10 pièges/ha

### • CHANCRE DU CHATAIGNIER (*CRYPHONECTRIA PARASITICA*)

La période est propice au développement du chancre de l'écorce, qui se caractérise actuellement par des tâches violacées sur les écorces, l'écorce sous la tâche étant morte.

**Prophylaxie :** surveiller plus particulièrement les jeunes greffes et jeunes plants de 2 ans et plus. En cas de tâche observée, cureter les chancres et laisser le bois à l'air sans appliquer de mastic.

Il est important de réaliser un suivi régulier des chancres en cours de saison sur les jeunes plants et jeunes greffes (jusqu'en Juillet-Août au moins). Il n'est pas nécessaire de traiter les chancres nettement en cours de cicatrisation (écorce craquelée sur le pourtour du chancre).

Cf. photo dans BSV n°08 du 14/04/2026



# OLIVIER

Des observations seront réalisées dans la Drôme sur olivier cette année. Elles alimenteront le contenu des BSV Oléiculture rédigés en PACA. Retrouvez les bulletins avec le lien suivant :

<https://draaf.paca.agriculture.gouv.fr/bulletins-de-sante-du-vegetal-bsv-r267.html>

---

Pour en savoir plus, EcophytoPIC, le portail de la protection intégrée.  
<http://arboriculture.ecophytopic.fr/arboriculture>

*Toute reproduction même partielle est soumise à autorisation*

**Directeur de publication** : Michel Joux, Président de la Chambre Régionale d'Agriculture Auvergne-Rhône-Alpes

**Coordonnées du référent** : Perrine Vaure – [perrine.vaure@aura.chambagri.fr](mailto:perrine.vaure@aura.chambagri.fr)

**Animateur filière/Rédacteur** : Anne-Lise CHAUSSABEL - [anne-lise.chaussabel@drome.chambagri.fr](mailto:anne-lise.chaussabel@drome.chambagri.fr) / Manuela Crépet – [manuela.crepet@fredon-aura.fr](mailto:manuela.crepet@fredon-aura.fr)

**À partir d'observations réalisées par** : les Chambres d'Agriculture de la Drôme, de l'Ardèche, du Rhône, de l'Isère, Cooptain, Syndicat des Producteurs de Fruits de Savoie, Jean-Pierre Klein, Ets Bernard, Experenn, Vignolis, Groupe Oxyane, Lorifruit, FREDON Auvergne-Rhône-Alpes, ADABIO, Verger Expérimental de Poisy, Coopénoix, SICA Noix, SENURA, SICOLY, Cerifrais, Rhodacoop, Arthropologia

*Ce BSV est produit à partir d'observations ponctuelles. Il donne une tendance de la situation sanitaire régionale, celle-ci ne peut pas être transmise telle quelle à la parcelle. Pour chaque situation phytosanitaire, les producteurs de végétaux, conseillers agricoles, gestionnaires d'espaces verts ou tout autres lecteurs doivent aller observer les parcelles ou zones concernées, avant une éventuelle intervention. La Chambre régionale dégage toute responsabilité quant aux décisions prises par les agriculteurs concernant la protection de leurs cultures.*

