

N°10

28 avril

2026

Cultures fruitières

Financé dans le cadre de la stratégie **écophyto**



LIBERTÉ
ÉGALITÉ
FRATERNITÉ

Liberté
Égalité
Fraternité

À retenir cette semaine

- **Olivier** : lien vers le BSV <https://draaf.paca.agriculture.gouv.fr/bulletins-de-sante-du-vegetal-bsv-r267.html>
- **Toutes espèces**
 - **Auxiliaires** : syrphes, coccinelles, chrysopes, cantharides araignées visibles.
 - **Chenilles défoliatrices** : Présence. Risque élevé cette semaine
 - **Charançons phyllophages** : risque élevé d'activité
 - **Punaises** : différentes espèces visibles, nombre de diaboliques en hausse
- **Pêcher-abricotier** :
 - **Coryneum, tavelure** : risque élevé possible suivant les pluies. Présence de criblures sur fruits
 - **Oïdium** : risque faible en cas de pluie
 - **Tordeuse orientale** : Période à haut risque de pontes de G1 en cours en zones moyennes et tardives Moyenne Vallée du Rhône, et toutes zones de Rhône-Loire (RL). Période à haut risque d'éclosions en cours en toutes zones de Moyenne Vallée du Rhône, et qui débutent cette semaine en zones précoces et moyennes de RL.
 - **Bactériose à Xanthomonas** : risque élevé possible suivant les pluies
- **Abricotier** :
 - **Forficule** : surveiller la remontée, et prévoir la pose de glu
 - **Anarsia** : captures en Nyonsais-Baronnies et Moyenne Vallée du Rhône
- **Pêcher** :
 - **Cloque** : risque de repiquage lors des pluies
 - **Pucerons verts, et bruns** : pression en hausse, risque élevé
- **Cerisier** :
 - **Moniliose** : risque élevé si pluie pour les variétés ayant encore des pétales
 - **Coryneum, anthracnose** : risque élevé possible suivant les pluies
 - **Pucerons noirs** : colonies visibles, risque élevé
 - **D. suzukii, Mouche de la cerise** : captures visibles
 - **Cercope sanguin** : dégâts visibles sur feuilles et fruits
- **Pommier** :
 - **Tavelure** : pic de projections majeures attendu ce mardi
 - **Oïdium** : risque faible si pluie
 - **alternariose** : dégâts sur feuilles visibles, risque élevé si pluie
 - **Pucerons cendrés** : pression en hausse, risque élevé
 - **Pucerons verts Aphis pomi** : présence
 - **Pucerons lanigères** : début de remontée sur pousses
 - **Anthonome** : dégâts visibles
- **Poirier** :
 - **Tavelure** : risque lors des pluies
 - **Pucerons mauves** : foyers visibles, risque élevé
 - **psylle** : ponte et éclosions en cours
- **Pommier-poirier** :
 - **Hoplocampe** : fin de vol sur pommier, dégâts visibles sur poires et pommes
 - **Carpocapse** : vol en cours. Début de période à haut risque de pontes de G1 cette semaine en zones précoces de MVR, début de pontes cette semaine en RL. Premières éclosions annoncées cette semaine en zones précoces de MVR
 - **Tordeuse orientale** : pic de pontes en cours en toutes zones, pic d'éclosions en cours en zones précoces
 - **Feu bactérien** : sortie de symptômes à surveiller. Attention aux floraisons secondaires lors des pluies
- **Noyer**
 - **anthracnose** : risque élevé attendu lors des pluies



Crédit photo : Réseau des Chambres d'Agriculture, Réseau FREDON Rhône-Alpes



Ce BSV est réalisé à partir des observations effectuées le lundi 28 avril par les observateurs sur les parcelles de référence.



PROTECTION DES POLLINISATEURS

Depuis le 1er janvier 2022, les conditions d'autorisation et d'utilisation des produits phytopharmaceutiques en période de floraison pour certaines cultures ainsi que l'étiquetage de ces produits sont encadrés par l'arrêté du 20 novembre 2021 relatif à la protection des abeilles et des autres insectes pollinisateurs et à la préservation des services de pollinisation lors de l'utilisation des produits phytopharmaceutiques. Ces conditions visent aussi bien les insecticides et acaricides que les fongicides et herbicides, ainsi que les adjuvants. Pour plus d'informations : [ICI](#).



NOTES NATIONALES BIODIVERSITÉ

• NOTE NATIONALE « VERS DE TERRE »

Si le rôle des vers de terre dans la fertilité des sols est admis depuis longtemps, leur implication dans la vitalité des cultures peut l'être aussi. Ils contribuent à l'enracinement, la nutrition et l'hydratation des végétaux, et ainsi à leur bon développement et à une meilleure résistance aux stress, aux phytophages et/ou aux maladies.

La Note Nationale vous permettra de connaître plus en détail leur écologie et leur contribution, ainsi que les bonnes pratiques permettant de les favoriser. Cliquez sur l'image ci-contre pour y accéder



• NOTE NATIONALE ABEILLES SAUVAGES

La diversité de ce que nous pouvons nommer abeilles, regroupe près de 20 000 espèces dans le monde, sociales ($\approx 20\%$) ou solitaires ($\approx 80\%$), généralistes ou spécialistes, à langue courte ou longue pour butiner des fleurs à formes singulières. Elles incluent les bourdons. Leur importance dans la sécurité alimentaire mondiale est bien établie et des études concernant plusieurs cultures à des échelles locales font consensus : le rendement baisse lorsque l'abondance et la diversité des pollinisateurs diminuent. Plus d'information [ICI](#).



L'ensemble des Notes nationales Biodiversité sont consultables sur le site ECOPHYTO PIC :

<https://ecophytopic.fr/pic/prevenir/notes-nationales-biodiversite>



PRÉVISIONS MÉTÉO

D'après les prévisions Météo France de la semaine pour le territoire Rhônealpin (au 28/04/26 à 9 h30) : Le temps alternera entre averses orageuses et périodes sèches et ensoleillées cette semaine. Les averses seront possibles en particulier mardi et durant le week-end. Les températures resteront douces comprises entre 15°C le matin et 24°C l'après-midi.

Les prévisions peuvent changer au fil des jours : elles sont à consulter localement régulièrement de façon à réévaluer le risque associé au plus proche de vos parcelles, pour les différents bioagresseurs figurant dans ce BSV.



TOUTES ESPÈCES

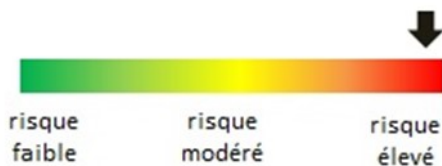
• VIGILANCE CONCERNANT LES INSECTES XYLOPHAGES

Cf. BSV n°05 du 31/03/2026

• CHENILLES DÉFOLIATRICES

Situation : la présence de chenilles défoliatrices a été observée dans 3 parcelles de pommier, 8 parcelles d'abricotier, 2 parcelles de cerisier. Elles sont de plus en plus fréquemment rencontrées. Des stades avancés sont souvent visibles.

Analyse de risque : le risque d'activité des chenilles sera élevé cette semaine lors des journées sèches et chaudes.



Biocontrôle : il existe des produits de biocontrôle autorisés pour cet usage. Cf. Note de service DGAL/SDQSPV en cliquant sur le lien :

<http://www.ecophytopic.fr/tr/r%C3%A9glementation/mise-sur-le-march%C3%A9-des-produits/liste-des-produits-de-biocontr%C3%B4le-note-de-service>

Les méthodes alternatives à base de *Bacillus thuringiensis* sont efficaces appliquées sur jeunes stades (effet de destruction des cellules de la paroi intestinale).

• CHARANCONS PHYLLOPHAGES

Situation : les charançons poursuivent leur activité. Ils peuvent grignoter les jeunes organes verts. Leur présence a été signalée dans 4 parcelles d'abricotier 2 parcelles de pêcher et une parcelle de cerisier.

Analyse de risque : le risque d'activité des charançons sera élevé cette semaine lors des journées sèches et chaudes.



• PUNAISES DIABOLIQUES

Situation : des adultes hivernants étaient visibles dans 8 des 15 pièges suivis le 27 avril, avec :

- 3 à 7 captures sur pommier dans 3 pièges de Rhône-Loire, et un piège de Moyenne Vallée du Rhône
- 15 et 18 captures sur poirier dans un piège de Savoie/Haute-Savoie, et un piège de Moyenne Vallée du Rhône
- 8 et 106 captures dans 2 pièges sur noyer

Ils ont également été repérés dans les arbres dans une parcelle de poirier, une parcelle d'abricotier, une parcelle de pommier et une parcelle de cerisier.

Le nombre de captures est plus important qu'en 2025 à la même période.

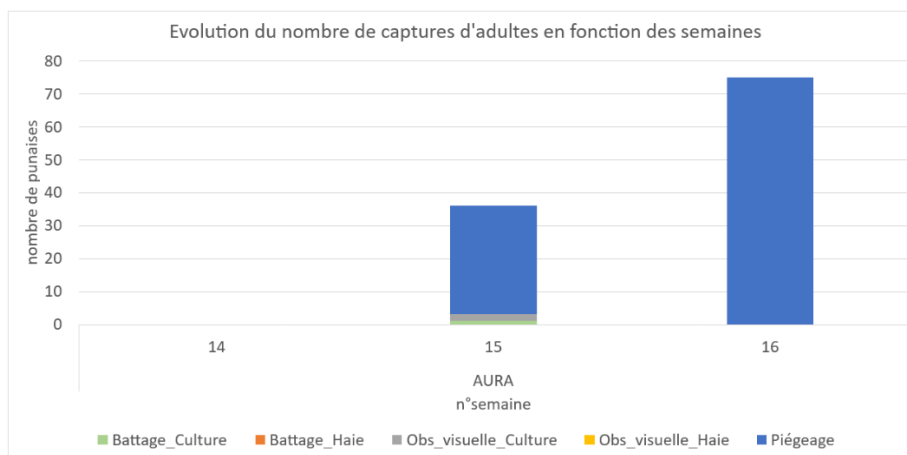
Situation – projet MODHALYS :

Cf. BSV n°08 du 14/04/2026

Les premiers individus ont été observés le 8 avril à Lens-Lestang, Moras-en-Valloire, Chavanay, Sablons et Bougé-Chambalud. Le 22 avril, 157 adultes ont été observés au total dans les pièges des 8 parcelles. **Le vol s'intensifie.**

Aucune des femelles disséquées n'était prête à pondre.





Analyse de risque : Les adultes hivernants sont actuellement actifs en verger. Le risque de piqûre existe même si nous ne sommes pas encore dans la période à plus haut risque.



• AUTRES PUNAISES

Situation : plusieurs punaises différentes sont actuellement visibles en verger. La présence de punaises vertes, punaises grises *Rhaphigaster nebulosa* (ponte et adultes, cf. photos 3 et 4 ci-dessous), punaise *Coreidae* a été signalée le 27 avril.

Des piqûres sur cerises localisées en bordure de forêt ont été signalées dans une parcelle du réseau. *Dolychoris baccarum* a été observée sur un autre fruit, elle peut être à l'origine des dégâts (Cf. photos 1 et 2 ci-dessous).



Analyse de risque : Plusieurs espèces de punaises sont actuellement actives, et peuvent s'attaquer aux fruits pour se nourrir. Le risque de piqûre sera élevé cette semaine.



Risque de confusion : Les punaises diaboliques *H. Halys* peuvent être confondues avec *Rhaphigaster nebulosa*. A la différence de *R. nebulosa*, *H. Halys* ne possède pas d'épine ventrale, a des zébrures transversales sur la membrane transparente des ailes, et présente une disposition des anneaux blancs différente autour des articles antennaires.

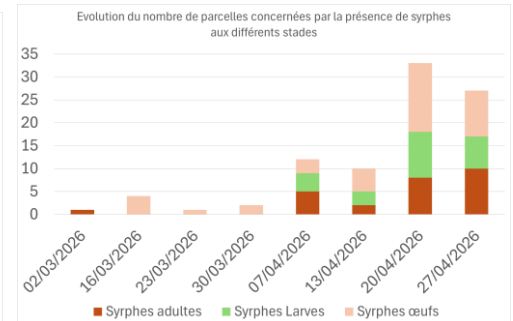
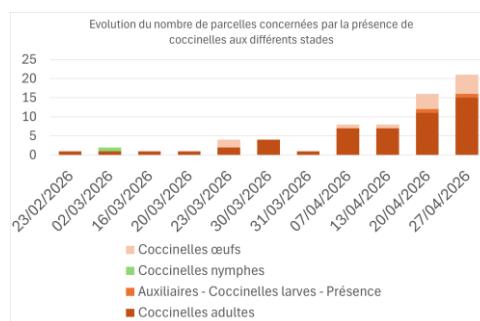
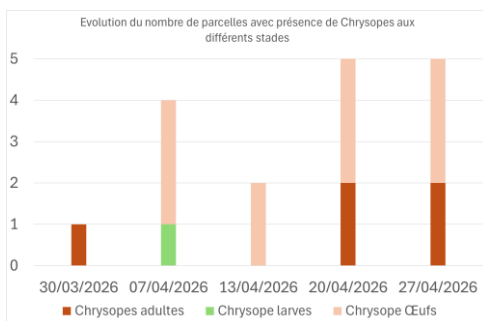


Extrait de la fiche de reconnaissance d'*H. Halys* INRA/ANSES de 2015

AUXILIAIRES



Les auxiliaires sont actuellement actifs en verger. Les dernières observations montrent la présence de chrysopes, syrphes et coccinelles, avec un nombre de parcelles concernées qui se maintient. De nombreuses araignées sont également signalées, ainsi que des cantharides.





⇒ Pour détecter les auxiliaires sur vos parcelles, téléchargez et conservez le **Guide de reconnaissance des principaux auxiliaires en arboriculture** réalisé par la Chambre d'Agriculture des Hautes-Alpes : https://ecophytopic.fr/sites/default/files/2025-03/2024-11%20Guide%20Auxilaire%20Arbo%20DEPHY%20-%20Chambre%20d%27Agriculture%20des%20Hautes-Alpes%20-%20PRADAL%20Julie.pdf?utm_source=brevio&utm_campaign=Lettre%20PIC%2098%20Spciale%20DEPHY&utm_medium=email

• **En savoir plus sur les Syrphes :**

Cf. BSV n°06 du 31/03/2026

Pour en savoir plus, consultez les suivants :

<https://sapoll.eu/accueil/telechargements/posters/poster-syrphes/>

<https://ecophytopic.fr/abaa/piloter/syrphes>

https://agriconnaisances.fr/fileadmin/user_upload/Nouvelle-Aquitaine/204_Eve-Agriconnaisances/cobra-ocaapi/Documents/Observer/SYRPHE_WEB.pdf

Pour en savoir plus sur les araignées, consultez le paragraphe Toutes Espèces du BSV n°01 du 23/02/2026.

🌀 PÊCHER – ABRICOTIER

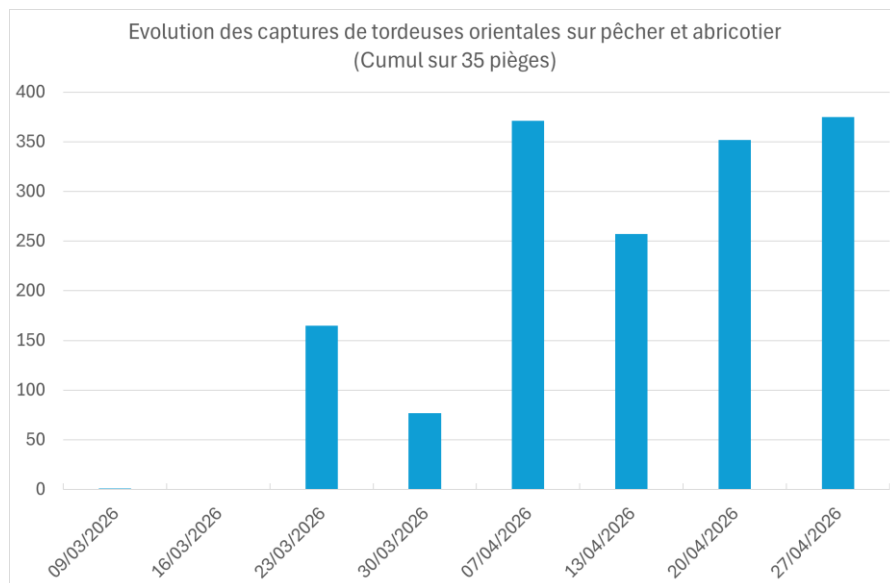
• **TORDEUSE ORIENTALE**

Situation : Le vol de tordeuse orientale se poursuit avec des prises en hausse.

Résultats des suivis de TORDEUSES ORIENTALES du 27/04/2026 sur abricotier						
secteur	Nombre total de pièges suivis	Nombre pièges avec prises nulles	Nombre de pièges avec 1 à 5 captures	Nombre de pièges avec 6 à 10 captures	Nombre de pièges avec 11 à 20 captures	Nombre de pièges avec plus de 20 captures
Nyonais-Baronnies	7	0	0	2	2	3
Moyenne Vallée du Rhône	6	2	1	2	0	1

Résultats des suivis de TORDEUSES ORIENTALES du 27/04/2026 sur pêcher						
secteur	Nombre total de pièges suivis	Nombre pièges avec prises nulles	Nombre de pièges avec 1 à 5 captures	Nombre de pièges avec 6 à 10 captures	Nombre de pièges avec 11 à 20 captures	Nombre de pièges avec plus de 20 captures
Moyenne Vallée du Rhône	14	2	6	2	2	2

Rhône-Loire	8	2	3	1	1	1
--------------------	----------	----------	----------	----------	----------	----------



Modélisation :

Situation :

Le modèle Tordeuse Orientale du Pêcher (modèle Inoki DGAL) permet d'estimer le pourcentage des populations, et de prévoir l'évolution des pontes et des éclosions.

Voici les résultats obtenus le 28 avril :

Pourcentage d'avancement estimé par le modèle au 28/04/2026				
Secteur	Zone	Adulte TO (premier vol)	Pontes de TO en G1	Eclosions de TO en G1
Moyenne Vallée du Rhône	Zone précoce	94 %	87 %	58 %
	Zone moyenne	90 %	73 %	37 %
	Zone tardive	82 %	60 %	20 %
Rhône-Loire	Zone précoce	66 %	37 %	9 %
	Zone moyenne	69 %	42 %	10 %
	Zone tardive	54 %	29 %	6 %

Prévisions :

Secteur	Zone de précocité	TORDEUSE ORIENTALE - PONTES Données prévisionnelles (modèle Ctifi/DGAL)													
		Avril			Mai										
		28	29	30	1	2	3	4	5	6	7	8	9	10	11
MVR	ZP	risque modéré (G1)													
	ZM	risque fort (G1) 80%			risque modéré (G1)										
	ZT	risque fort (G1)			80%			risque modéré (G1)							
RL	ZP	risque fort (G1)						80		risque modéré (G1)					
	ZM	risque fort (G1)						80		risque modéré (G1)					
	ZT	risque fort (G1)											80	risque modéré (G1)	

Secteur	Zone de précocité	TORDEUSE ORIENTALE - ECLOSIONS Données prévisionnelles (modèle Ctifi/DGAL)													
		Avril			Mai										
		28	29	30	1	2	3	4	5	6	7	8	9	10	11
MVR	ZP	risque fort (G1)						80%		risque modéré (G1)					
	ZM	risque fort (G1)						80%			risque modéré (G1)				
	ZT	20%	risque fort (G1)												
RL	ZP	risque modéré (G1)	20	risque fort (G1)											
	ZM	risque modéré (G1)			20		risque fort (G1)								
	ZT	risque modéré (G1)					20		risque fort (G1)						

Analyse de risque :

En Moyenne Vallée du Rhône, la période à haut risque de pontes de première génération (G1) est terminée en zones précoces, et se terminera le 30 avril en zones moyennes, et 3 mai en zones tardives. La période à haut risque d'éclosions est en cours en toutes zones.

En Rhône-Loire, la période à haut risque de pontes est en cours en toutes zones. Elle se terminera le 6 mai en zones précoces, 7 mai en zones moyennes et 10 mai en zones tardives. Les éclosions se poursuivent. Le début de la période à haut risque d'éclosions de G1 est annoncé à partir du 30 avril en zones précoces, du 2 mai en zones moyennes et du 4 mai en zones tardives.

Confusion possible : à cette période des papillons *Pammene giganteana* peuvent être observés dans les pièges à Tordeuse orientale, ne pas confondre les 2 papillons. Les *Pammene giganteana* ont une tache blanche centrale lorsqu'on observe les ailes supérieures. Les ailes postérieures sont beiges avec une bande foncée sur le pourtour de l'aile à la différence de celles de la Tordeuse orientale. Cf. photos dans BSV n°08 du 14/04/2026.



Biocontrôle :

Il existe des produits de biocontrôle autorisés pour cet usage. Cf. Note de service DGAL/SDQSPV en cliquant sur le lien :

<http://www.ecophytopic.fr/tr/r%C3%A9glementation/mise-sur-le-march%C3%A9-des-produits/liste-des-produits-de-biocontr%C3%B4le-note-de-service>

La confusion doit être en place en toutes zones. Cette technique permet d'empêcher la rencontre des mâles et des femelles par la diffusion d'un nuage de phéromones, et de limiter ainsi l'accouplement et la ponte.

• MALADIE DES TACHES BACTERIENNES *XANTHOMONAS ARBORICOLA PV. PRUNI*

Biologie : la pression de la maladie est forte certaines années en Moyenne Vallée du Rhône, avec l'observation de symptômes sur pêchers mais également sur abricotiers. Les températures chaudes sont favorables à la multiplication de la bactérie, la pluie et le vent sont nécessaires pour sa dissémination.

À moins de 13°C, il faut plus de 25 heures d'humectation pour entraîner une contamination, environ 7 heures d'humectation à 15°C, et environ 5 heures d'humectation à plus de 20 °C.

Analyse de risque : Nous sommes dans la période de sensibilité sur feuilles. Soyez vigilants, en particulier dans les parcelles attaquées les années précédentes (concerne surtout la Moyenne Vallée du Rhône où la maladie est problématique). **Le risque sera nul (jours secs et ensoleillés) à élevé (en cas d'averses avec longue humectation) cette semaine. Surveillez l'évolution des prévisions météo.**



Prophylaxie : Il est indispensable de mettre en œuvre des mesures prophylactiques dans les zones à risque (source Groupe de Travail *Xanthomonas*)

- Intervenir dans les parcelles saines d'abord, celles ayant présenté des symptômes ensuite
- En fin de travail dès la sortie de parcelle, nettoyer le matériel de tous déchets végétaux (feuilles, fruits, rameaux) et encroûtements de sève sur les sécateurs, les désinfecter et les remiser au sec jusqu'au lendemain.
- Irriguer avec modération, en fonction du besoin. Ne pas arroser trop tôt.
- Eviter les excès d'azote, et les déficits potassiques, se contenter d'une vigueur moyenne mais correcte
- Lors de l'établissement de jeunes vergers, éviter les systèmes d'irrigation mouillant le bas du feuillage et proscrire l'aspersion sur frondaison, à éviter absolument.

⇒ **Signaler à votre technicien toute nouvelle parcelle suspecte**

• *CORYNEUM BEIJERINCKII*

Biologie : Cf. BSV n°02 du 03/03/2026

Situation : Deux parcelles du Nyonsais-Baronnies, une parcelle de Moyenne Vallée du Rhône, et 2 parcelles de Rhône-Loire étaient concernées par la présence de criblures sur fruits, avec 2 à 5 % de fruits touchés. Des taches sur feuilles sont signalées sur pêcher, mais pas sur fruits à ce jour.



Analyse de risque : Le risque sera nul (jours secs et ensoleillés) à élevé (en cas d'averses avec longue humectation) cette semaine. Surveillez l'évolution des prévisions météo.

• TAVELURE – *CLADOSPORIUM CARPOPHILUM*

Analyse de risque : La période de sensibilité des fruits se poursuit. le risque sera nul (jours secs et ensoleillés) à élevé (en cas d'averses avec longue humectation) cette semaine. Surveillez l'évolution des prévisions météorologiques. **A 20°C, il faut 4 h d'humectation pour entraîner un risque moyen, et 8 h d'humectation, pour un risque élevé** (source infos Ctifl juin 2013 sur la modélisation Tavelure du prunier).

• VIRUS DE LA SHARKA

Analyse de risque : Nous sommes dans la période à risque élevé de contaminations par les pucerons. Les symptômes du virus peuvent faire leur apparition sur les feuilles de pêcher et abricotier. Observez vos vergers pour repérer les nouveaux arbres malades.



ABRICOTIER

• *CACOPSYLLA PRUNI*, VECTEUR DE L'ECA

Biologie : C'est pendant la période d'hivernation des adultes de *Cacopsylla pruni* sur résineux que s'effectue la maturation du phytoplasme, acquis le printemps précédent. Les adultes hivernants porteurs migrent ensuite sur prunus sauvages d'où ils peuvent contaminer les vergers avoisinants. La génération hivernante est la seule génération qui peut propager la maladie.

Situation : Le 24 avril, 8 psylles ont été de nouveau été observés à Etoile-sur-Rhône (26). Il s'agissait toujours d'adultes hivernants.


Analyse de risque : le vol des adultes hivernants se poursuit, il persiste donc un risque de contaminations actuellement. Les adultes de première génération qui apparaîtront prochainement, même s'ils peuvent acquérir le phytoplasme ce printemps, ne pourront le transmettre aux prunus qu'au printemps

prochain. Un temps de maturation du phytoplasme dans l'insecte est en effet nécessaire pour sa transmission.

• FORFICULES

Situation : Aucune remontée dans les arbres n'est à signaler à ce jour dans les arbres de fruits à noyau.


Analyse de risque : le risque de morsure existe sur fruit dès remontée dans les arbres. Soyez vigilant avec la remontée des températures.

 **Méthode alternative :** la pose de glu est une barrière efficace contre les forficules. Elle est à positionner avant la remontée des forficules pour préserver les fruits en grossissement (plus la maturité approche, plus ils deviennent sujets aux attaques).

• PETITE MINEUSE – ANARSIA LINEATELLA

Situation : Des captures ont été observées le 27 avril dans 4 pièges situés dans le Nyonsais-Baronnies sur abricotier, et dans un piège de Moyenne Vallée du Rhône, avec 1 à 23 captures enregistrées (sur 22 pièges). Le vol se poursuit en Nyonsais-Baronnies, et débute en Moyenne Vallée du Rhône. Aucune prise n'a été faite en Rhône-Loire à ce jour.

Analyse de risque : des dégâts sur pousses peuvent apparaître du fait des larves qui reprennent leur activité (chenille de couleur marron).

 **Biocontrôle :** Il existe des produits de biocontrôle autorisés pour cet usage. Cf. Note de service DGAL/SDQSPV en cliquant sur le lien : <http://www.ecophytopic.fr/tr/r%C3%A9glementation/mise-sur-le-march%C3%A9-des-produits/liste-des-produits-de-biocontr%C3%B4le-note-de-service>
La pose de la confusion est à prévoir. Une confusion à double action Tordeuse orientale – Anarsia existe.


• BACTÉRIOSES À PSEUDOMONAS

Biologie : Cf. BSV n°06 du 31/03/2026

Situation : Des écoulements de gomme sont toujours visibles dans certaines parcelles du réseau. Des taches sur fruits sont visibles sur variétés sensibles (type Swired) en Moyenne Vallée du Rhône.

Analyse de risque : le risque de progression sera élevé cette semaine à l'occasion des averses possibles.



 **Prophylaxie :** Coupez les branches atteintes par temps sec, les sortir du verger pour les détruire. Veillez à bien désinfecter vos outils entre chaque arbre ou au moins entre chaque parcelle. Cf. également paragraphe Prophylaxie dans Toutes Espèces et la Fiche technique n° 1 du Guide Ecophyto Fruits dans le BSV n°01.
Le développement de la maladie est limité dans les arbres greffés haut à plus d'1 m sur porte-greffe pêcher.

• OÏDIUM DE L'ABRICOTIER—PODOSPHAERA TRIDACTYLA

Biologie : Cf. BSV n°06 du 31/03/2026

Pour se former, les conidies ont besoin de **températures supérieures à 5°C**. Une **humidité supérieure à 50 %** suffit à déclencher de graves infections, mais **les conidies ne peuvent pas germer en milieu liquide**. Les températures situées **entre 20 et 25°C** constituent un **optimum** pour le développement du champignon. **L'alternance de temps sec et venteux puis humide est très favorable.**



Situation : Les symptômes sur fruits sont plus fréquents. Le 27 avril, 4 parcelles du Nyonsais-Baronnies, 5 parcelles de Moyenne Vallée du Rhône et une parcelle de Rhône-Loire étaient concernées par la présence de taches, avec 1 % à 35 % de fruits touchés.

Le stade « noyau dur » est atteint pour de nombreuses variétés de Moyenne Vallée du Rhône. Il n'est pas encore atteint en Rhône-Loire.

Analyse de risque : la période de sensibilité de l'abricotier à ce champignon s'étend de la chute des pétales au durcissement du noyau. **Elle est désormais terminée pour les variétés ayant atteint le stade « noyau dur ».** Dans les autres situations, le risque d'infections sera globalement faible si les averses se confirment. Il sera élevé s'il ne pleut pas (pas de germination des spores en milieu liquide).

• ROUILLE DU PRUNIER – *TRANZSCHELIA DISCOLOR*

Biologie : *T. discolor* a besoin de son hôte secondaire (anémone) pour réaliser son cycle complet. Il se conserve dans les bourgeons des anémones. Il peut se développer sur prunier, abricotier, pêcher et amandier. Une conservation des spores et du mycélium est possible dans les chancres de l'écorce et les lenticelles.

Les spores émises au printemps, transportées par le vent, germent et pénètrent rapidement dans des conditions humides lorsque les températures avoisinent les 20°C à 23°C. La germination est cependant possible dès 10°C. Les conditions les plus favorables à l'infection des feuilles et tiges sont des températures de 15°C à 25°C et des périodes d'humidité de 12 h à 36 h. La phase d'incubation est longue, les symptômes apparaissent en été.



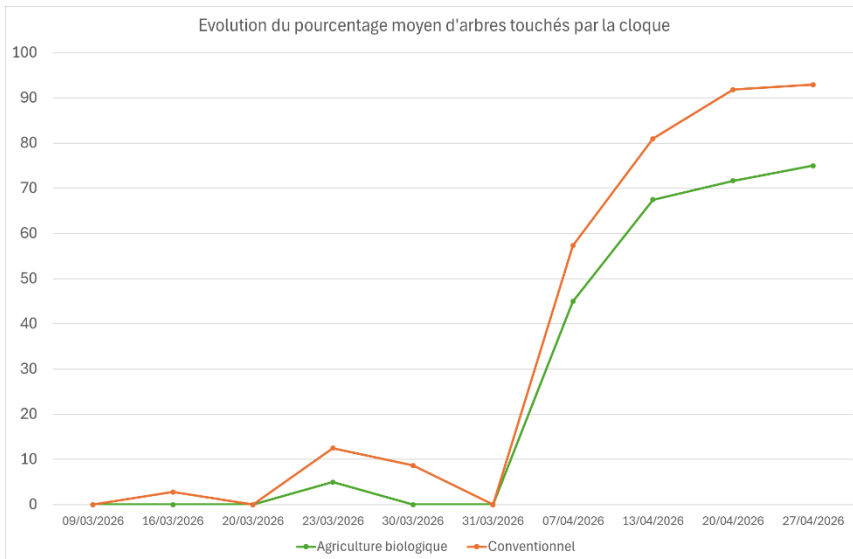
Analyse de risque : Dans les parcelles ayant connu des symptômes en 2025 (en face inférieure, apparition de taches orange, cf. photo ci-dessus), **le risque, nul par temps sec, pourra devenir élevé à l'occasion des averses possibles cette semaine.**

PÊCHER

• CLOQUE DU PÊCHER - *TAPHRINA DEFORMANS*

Biologie : Cf. BSV n°1 du 24/02/2026

Situation : La période de forte sensibilité est terminée, mais des repiquages sont possibles à l'occasion des averses. De nouvelles sorties de symptômes ont été observées en Agriculture Biologique en Moyenne Vallée du Rhône.



Analyse de risque : Un risque de repiquage sera possible cette semaine dans les parcelles avec des symptômes, à l'occasion des averses, si celles-ci se confirment.

• OÏDIUM DU PECHER

Biologie : Cf. paragraphe oïdium de l'abricotier.

Analyse de risque : la période de sensibilité est en cours. **Le risque d'infections sera globalement faible si les averses se confirment. Il sera élevé s'il ne pleut pas (pas de germination des spores en milieu liquide).**

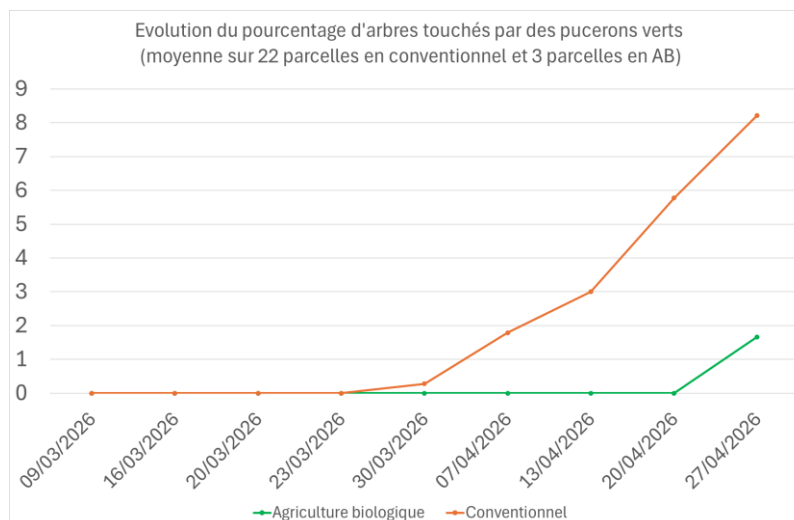
• CHANCRE À FUSICOCCUM

Cf. BSV n°09 du 21/04/2026

• PUCERONS VERTS -MYZUS PERSICAE

Biologie : Cf. BSV n°1 du 24/02/2026

Situation : la fréquence d'observation de foyers poursuit son augmentation. Le 27 avril, une parcelle de Rhône-Loire et 5 parcelles de Moyenne Vallée du Rhône présentaient des colonies, avec 5 % à 60 % d'arbres touchés (parcelles conduites en conventionnel). En Agriculture Biologique, un premier signalement de foyer a été fait, avec 5 % d'arbres touchés. Des auxiliaires sont visibles (Cf. paragraphe Toutes espèces).



Analyse de risque : le risque d'activité des pucerons verts sera élevé cette semaine lors des journées chaudes et sèches.



Il existe des résistances de *Myzus persicae* à la famille des Pyréthrinoïdes de synthèse. Pour en savoir plus, consulter le site : <https://www.r4p-inra.fr/fr/home/>

• PUCERONS BRUNS – *BRACHYCAUDUS PRUNICOLA*

Situation : des colonies de pucerons bruns concernaient toujours une parcelle de Moyenne Vallée du Rhône le 27 avril, avec 45 % d'arbres touchés conduite en Agriculture Biologique (pression en légère augmentation). Une nouvelle parcelle (conduite en conventionnel) était également concernée avec 10 % d'arbres touchés en Moyenne Vallée du Rhône. Dans ce secteur, des foyers sont visibles hors réseau en Agriculture Biologique.



Analyse de risque : le risque d'activité des pucerons bruns sera élevé cette semaine lors des journées chaudes et sèches



• PUCERONS CIGARIERS

Situation : des foyers de pucerons cigariers (qui enroulent les bords des feuilles) sont visibles hors réseau depuis le 20 avril en Agriculture Biologique en Moyenne Vallée du Rhône.

Analyse de risque : le risque d'activité des pucerons cigariers sera élevé cette semaine lors des journées chaudes et sèches. Supprimez rapidement les foyers par la taille. De fortes attaques peuvent devenir problématiques, avec des colonies qui persistent.



CERISIER

• PHÉNOLOGIE :

Grossissement du fruit en Moyenne Vallée du Rhône

Début de nouaison à grossissement du fruit en Rhône-Loire (des pétales toujours visibles sur Régina).

• BACTÉRIOSE DU CERISIER

Biologie : Cf. BSV n°6 du 31/03/2026

Analyse de risque : le risque sera nul (jours secs et ensoleillés) à élevé (en cas d'averses avec longue humectation) cette semaine.



Prophylaxie : Taillez les parties attaquées par temps sec pour les sortir du verger et les détruire. Veillez à bien désinfecter vos outils entre chaque arbre ou au moins entre chaque parcelle.

• MONILIOSES DES FLEURS ET RAMEAUX

Situation : Des dégâts restent visibles dans certaines parcelles du réseau.

Analyse de risque : La période de sensibilité concerne encore la variété comme Régina en Rhône-Loire qui présentent encore des pétales. **Dans ces situations sensibles, le risque pourra devenir élevé cette semaine à l'occasion des averses. Surveillez l'évolution des prévisions météorologiques. Après la chute des derniers pétales, le risque est nul quelle que soit la météo. Il concerne ensuite les fruits, au moment de la maturation dans les parcelles ayant présenté des dégâts.**

Prophylaxie : après la floraison, profitez d'un temps sec pour couper les rameaux attaqués, et les sortir du verger pour les détruire. Cette prophylaxie est un levier important de la lutte anti-monilia.

• MALADIE DU FEUILLAGE - CORYNEUM ET ANTHRACNOSE

Biologie : Cf. paragraphe Abricotier pour *Coryneum*. Les infections par ces champignons sont favorisées par de longues périodes d'humectation. La sensibilité est élevée à partir de la chute des pétales.

Situation : les premières taches de coryneum sur feuilles ont été signalées dans une parcelle de Rhône-Loire le 27 avril, avec 10 % d'arbres touchés, et 1 % de feuilles concernées.

Analyse de risque : le risque sera nul (jours secs et ensoleillés) à élevé (en cas d'averses avec une longue humectation) cette semaine. **Surveillez l'évolution des prévisions météorologiques.**

• PUCERONS NOIRS

Biologie : Les pucerons noirs hivernent sous forme d'œufs déposés dans les anfractuosités des écorces. Au printemps, les fondatrices aptères constituent des colonies à la face inférieure des feuilles. Plusieurs générations se succèdent ensuite.

Situation : Des foyers ont été repérés dans 3 parcelles de Moyenne Vallée du Rhône, une parcelle du Nyonsais-Baronnies, et une parcelle de Rhône-Loire, avec 4 à 20 % d'arbres touchés. La pression se maintient.

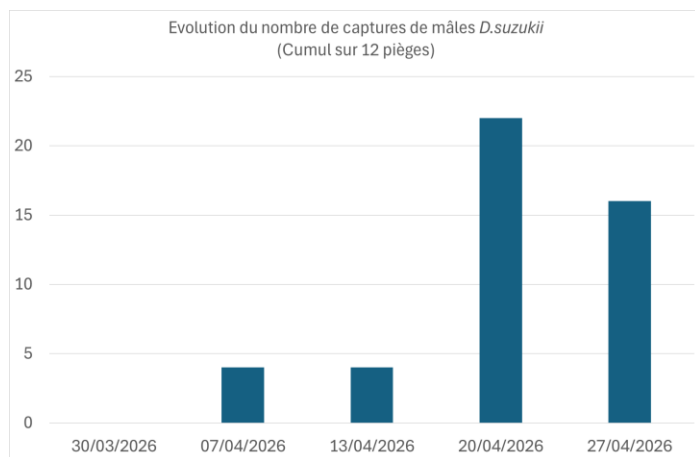
Analyse de risque : le risque d'activité des pucerons noirs sera élevé cette semaine lors des journées chaudes et sèches.



• DROSOPHILA SUZUKII

Situation : Les pièges (jaunes avec vinaigre de cidre dilué) sont en place. Seuls les mâles, reconnaissables facilement par la tache caractéristique sur chaque aile, sont comptabilisés.

Des prises de *Drosophila suzukii* ont été repérées le 27 avril dans un piège de Moyenne Vallée du Rhône, un piège du Nyonsais-Baronnies, et 3 pièges de Rhône-Loire (1 à 13 captures). **Les prises de mâles diminuent. A noter : de nombreuses femelles étaient visibles dans un des pièges de Rhône-Loire.**



Analyse de risque : La période à risque d'attaque débute au moment du blanchiment des cerises. Le risque devient de plus en plus fort au fur et à mesure de la maturation des fruits, et est maximal à l'approche de la récolte.



Bioncontrôle : Il existe des produits de biocontrôle autorisés pour cet usage. Cf. Note de service DGAL/SDQSPV en cliquant sur le lien :

<http://www.ecophytopic.fr/tr/r%C3%A9glementation/mise-sur-le-march%C3%A9-des-produits/liste-des-produits-de-biocontr%C3%B4le-note-de-service>

La pose de 100 pièges/ha (bols rouges) est recommandée tôt après la floraison (surface minimale : 0.3 ha). A elle seule, cette méthode n'est pas assez efficace.

• MOUCHE DE LA CERISE – RHAGOLETIS CERASI

Situation : les premières captures ont été observées dans 2 parcelles du réseau : une capture a été enregistrée dans un piège de Rhône-Loire, et 220 captures ont été observées dans un piège de Moyenne Vallée du Rhône (à fort historique).



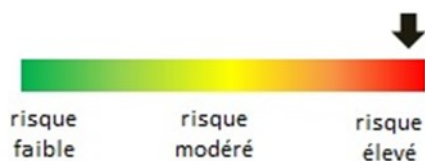
Analyse de risque : Il est important de bien connaître le début de vol sur les parcelles pour calculer le début de la période à risque. Les pontes de mouches de la cerise débutent 10-15 jours après le début du vol, en conditions de températures favorables (>18°C), et les éclosions se produisent 6 à 10 jours après la ponte. Les températures annoncées cette semaine sont favorables à l'activité de ponte de l'insecte et à la maturation des œufs.

• CERCOPE SANGUIN

Situation : la présence de dégâts sur fruits a été signalée dans une parcelle de Rhône-Loire, et également hors réseau dans ce secteur. Une autre parcelle était concernée par la présence de l'insecte. Des dégâts sur feuilles sont visibles sur cerisier et d'autres cultures actuellement.



Analyse de risque : les conditions de la semaine seront favorables à l'activité des cercopes qui peuvent occasionner des dégâts.



• PHYTOPTES

Cf. BSV n°09 du 21/04/2026

🍷 POMMIER

• PHÉNOLOGIE :

Moyenne Vallée du Rhône : I pour toutes les variétés

Rhône-Loire : G/H à I selon les variétés

Savoie/Haute-Savoie : H/I à I selon les variétés



Photos Fredon AURA



• TAVELURE

Biologie : Cf. BSV n°02 du 03/03/2026

Situation : La période de risque de contaminations primaires est en cours en tous secteurs. Il n'y a pas encore eu de taches sur feuilles signalée au sein du réseau.

Modélisation - situation : le modèle Tavelure RIMPRO est utilisé afin d'estimer la quantité de spores projetées lors d'une pluie, et d'évaluer si les conditions sont favorables à la réalisation d'une contamination. Ces deux informations complémentaires permettent d'apprécier le risque associé à une pluie passée.

Synthèse de modélisation à partir des données des stations entre le 21 avril et le 28 avril :

Secteur	Zone concernée (préciser la date et horaire Rimpro)	Période de pluie	Quantité de spores projetées (Faible, Moyenne, Forte)	Force de l'infection (Faible, Moyenne, Forte)	Appréciation du niveau de contamination (Faible, Moyenne, Forte)
Moyenne Vallée du Rhône au 28/04 à 7h30	Zone précoce	Du 22/04 et 23 /04 : 5.2 mm	Forte	Forte	Forte
	Zone moyenne	22/04 : 3.6 mm 24/04 : 0,2 mm	Forte Très Faible	Forte faible	Forte Faible
	Zone tardive	Aucune	/	/	Nulle
Rhône-Loire	Toutes zones	Aucune	/	/	Nulle
Savoie/Haute-Savoie	Toutes zones	Aucune	/	/	Nulle

Prévisions :

Le modèle RIMPRO utilise des données météorologiques prévisionnelles (Meteoblue), pour prévoir les risques de contaminations évalués dans le tableau suivant à partir de la force des projections et de la force de l'infection dans les 7 prochains jours :

Secteur	Zone concernée (préciser la date et horaire Rimpro)	Précipitations en mm	Périodes de projections	Stock projeté en %	Appréciation du risque de contamination (Faible, Moyenne, Forte)
Moyenne Vallée du Rhône au 28/04 à 7h30	Zone précoce	28/04 : 1 mm Du 30/04 au 01/05 : 6.2 mm	28/04 Du 30/04 au 01/05	6,44 % 8,65 %	Moyenne Moyenne
	Zone moyenne	28/04 au 29/04 : 0,8 mm 30/04 : 0.8 mm 03/05 au 04/05 : 7 mm	28/04 au 29/04 30/04 03/05 au 04/05	0,95 % 6,49 % 6,19 %	Moyenne Faible Moyenne
	Zone tardive	28/04 : 8 mm	28/04 03/05 au 04/05	16,89 % 11,02 %	Forte Forte
Rhône-Loire Au 28/04 à 12 h	Zone précoce	28/04 : 10.7 mm 03/05 au 05/05 : 16.2 mm	28/04 4 et 5/05	21.6 % 10.4 %	Très forte Forte
	Zone moyenne	28/04 : 7.9 mm 03/05 au 05/05 : 27.8 mm	28/04 4 et 5/05	25.8 % 12.3 %	Très forte Forte
	Zone tardive	28/04 : 8.8 mm 01/05 : 0.1 mm 03/05 au 05/05 : 20.1 mm	28/04 4 et 5/05	26.9 % 11.3 %	Très forte Forte
Savoie/Haute-Savoie au 28/04 à 11h	Zone précoce	28-29/04 : 6.8 mm 2 mai : 0.6 mm 4 mai : 6 mm		18.4 % 1.06 % 3.35 %	Très forte Très faible Faible
	Zone tardive	28-29/04 : 7.5 mm 4 mai : 6.2 mm		25.97 % 10.89 %	Très forte Moyenne

Analyse de risque :

D'après les prévisions Rimpro, des contaminations moyennes (Moyenne Vallée du Rhône), à très fortes (Rhône-Loire et Savoie/Haute-Savoie) sont annoncées pendant la période de pluie qui débute le 28 avril. Les pluies du week-end pourraient entraîner des contaminations faibles à fortes suivant les zones. Celles-ci dépendront des durées d'humectation.

Nous sommes globalement dans une semaine à potentiel élevé de risques Tavelure.

Les prévisions peuvent changer au fil des jours : elles sont à consulter localement régulièrement de façon à réévaluer le risque associé au plus proche de vos parcelles.



Il existe des résistances de *Venturia Inaequalis* à la famille des Strobilurines et Anilinopyrimidines (ANP). Pour en savoir plus, consulter le site : <https://www.r4p-inra.fr/fr/home/>

• OÏDIUM-*PODOSPHAERA LEUCOTRICHIA*

Biologie : *Podosphaera leucotrichia* hiverne dans les bourgeons. Au printemps les bourgeons atteints donnent naissance à des pousses ou des inflorescences malades qui constituent les premiers foyers d'infection à partir desquels les spores du champignon sont disséminées. Des températures supérieures à 10°C et une forte hygrométrie suffisent à la germination de spores.

Situation : des taches sur feuilles ont été signalées le 27 avril dans 3 parcelles de Moyenne Vallée du Rhône, et une parcelle de Savoie/Haute-Savoie.

Analyse de risque : La période de sensibilité se poursuit. **Le risque d'infections sera globalement faible si les averses se confirment. Il sera élevé s'il ne pleut pas (pas de germination des spores en milieu liquide).**

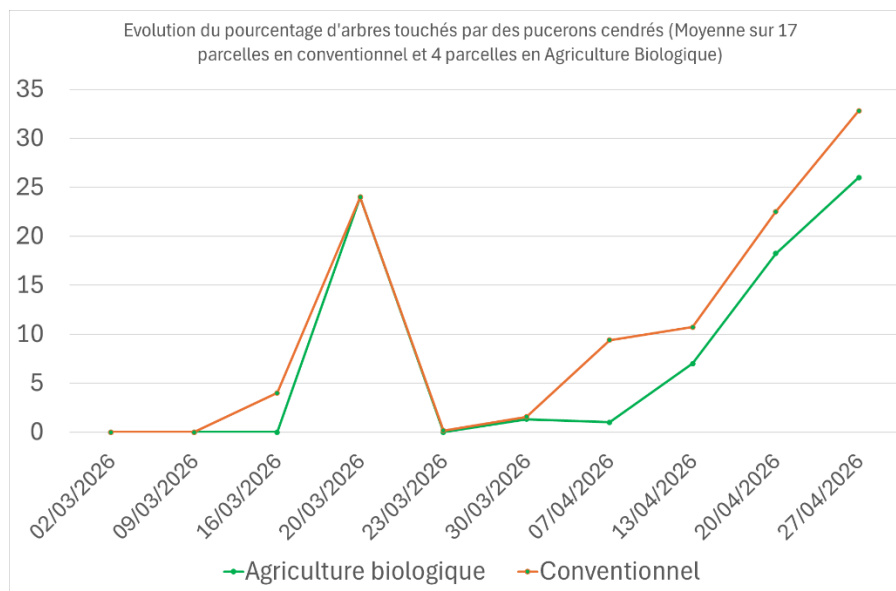


• PUCERONS CENDRES

Biologie : Cf. BSV n°04 du 17/03/2026

Situation : la fréquence d'observation des foyers poursuit son augmentation. Le 27 avril, des colonies de pucerons cendrés étaient visibles dans 9 parcelles conduites en conventionnel (2 en Savoie/Haute-Savoie, 6 en Moyenne-Vallée du Rhône, 1 en Rhône-Loire), avec 1 % et 52 % d'arbres touchés. En Agriculture Biologique, 2 parcelles étaient concernées avec 100 % et 4 % d'arbres touchés (en Rhône-Loire et Savoie/Haute-Savoie).

La présence de pucerons des galles rouges a été repérée dans une parcelle de Rhône-Loire conduite en Agriculture Biologiques. Les feuilles s'enroulent en bordure, elles finissent par s'épaissir, se déformer et rougir.



Seuil indicatif de risque Pucerons cendrés : dès présence.

Analyse de risque : le risque d'activité des pucerons cendrés sera élevé lors des journées chaudes et sèches.



• PUCERONS VERTS – *APHIS POMI*

Situation : la présence de pucerons verts *Aphis pomi* (couleur vert pomme, cornicules noires) a été signalée dans 2 parcelles de Moyenne Vallée du Rhône, 3 parcelles de Rhône-Loire, et une parcelle de Savoie/Haute-Savoie. Ils se localisent sur les jeunes pousses

Seuil indicatif de risque *Aphis pomi* : 15 % de pousses touchées

Analyse de risque : le risque d'activité des pucerons verts sera élevé lors des journées chaudes et sèches, avec des conditions poussantes favorables.



• PUCERONS LANIGERES

Situation : les foyers poursuivent leur réactivation au niveau du collet et des plaies de taille. Le 27 avril, ils étaient toujours visibles dans une parcelle de Savoie-Haute-Savoie avec 10 % d'arbres touchés, et dans 2 parcelles de Moyenne Vallée du Rhône avec 1 et 4 % d'arbres concernés. **Les premières remontées sur pousse de l'année étaient visibles dans la parcelle de Savoie/Haute-Savoie avec 1 % de pousses concernées.**

L'auxiliaire *Aphelinus mali* n'a pas été repéré.

Analyse de risque : le risque de réactivation et de début de remontée sur pousse sera élevé cette semaine.



• ANTHONOME DU POMMIER

Situation : des dégâts d'anthonome ont été observés dans 2 parcelles de Rhône-Loire, et hors réseau en Savoie/Haute-Savoie en Agriculture Biologique. Ils concernent des boutons floraux marrons en forme de « clou de girofle » dans lesquels se développent les larves issues des pontes des femelles ayant repris leur activité en mars. Les boutons floraux attaqués ne donneront pas de fruits. Dans une des parcelles de Rhône-Loire, le stade de l'anthonome était « nymphes de couleur beige ».

L'éclaircissage provoqué peut être problématique en cas de fortes attaques. Les larves vont poursuivre leur développement et donner des adultes qui sortiront en été et partiront se réfugier dans des abris naturels pour leur diapause jusqu'au début du printemps prochain.



Analyse de risque : le risque concerne actuellement l'apparition des dégâts dus au développement des larves. Dans les parcelles attaquées, il faudra prévoir des battages en sortie d'hiver pour repérer la reprise d'activité de pontes des femelles.

Méthode alternative : retirer les boutons floraux occupés par des larves du verger pour les détruire, et ainsi couper le cycle du ravageur.

• ALTERNARIOSE

Situation : les premiers signalements de symptômes ont été faits le 28 avril dans une parcelle de Rhône-Loire, avec 20 % d'arbres touchés (peu de feuilles atteintes).

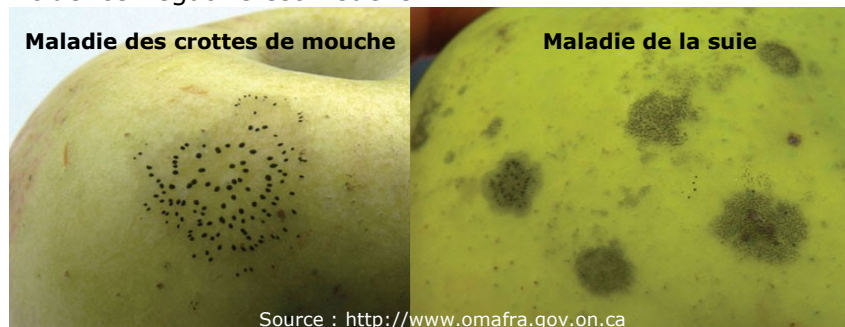
Les symptômes se présentent d'abord sous forme de taches violacées circulaires, qui grandissent, brunissent et se rejoignent pour former ensuite des plages plus étendues. Les feuilles finissent par jaunir et chuter.



Analyse de risque : Les à-coups climatiques avec des longues humectations après de fortes chaleurs sont favorables à la progression de la maladie, qui s'exprime avec plus d'intensité sur des arbres stressés. Nous sommes entrés dans une période favorable au développement de la maladie. Les longs épisodes pluvieux avec des températures chaudes sont favorables aux infections. Les variétés type Gala, Chantecler, Breaburn sont sensibles.

• MALADIE DES CROTTES DE MOUCHE, MALADIE DE LA SUIE

Description : Les symptômes de maladie des crottes de mouche se présentent sous forme de petites taches rondes de 1 à 2 mm, ou plus petites, noires, groupées en amas de taille variable. Ceux de maladie de la suie forment des plages noires, qui à la différence de la fumagine, ne partent pas en frottant. Ces maladies n'induisent pas de pourriture, mais altèrent l'épiderme et peuvent être rencontrées à l'approche de la récolte, en conditions humides. L'incidence négative est visuelle.



Analyse de risque : Les symptômes apparaissent après récolte, mais les contaminations par les champignons responsables se produisent durant le printemps et l'été. La biologie de ces champignons est cependant mal connue. Le risque d'infection démarre à la floraison et perdure jusqu'à la récolte. Il est accru par un temps pluvieux, une mauvaise aération des arbres, un enherbement abondant. **Le risque pourra être élevé lors des averses.**

POIRIER

• PHÉNOLOGIE :

Grossissement du fruit en tous secteurs

• TAVELURE DU POIRIER – *VENTURIA PIRINA*

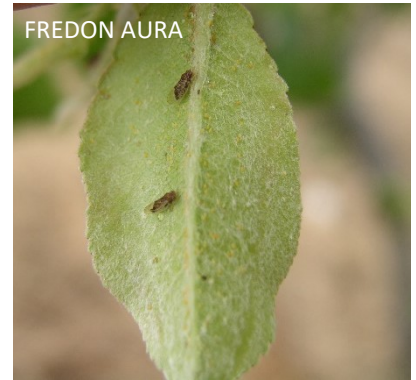
Situation : la période de sensibilité est en cours pour toutes variétés.

Préconisations : surveillez l'évolution des prévisions météorologiques. Cf. paragraphe Tavelure du pommier.

• Psylle

Situation : Les pontes des femelles de G1 se poursuivent. Le 27 avril, 4 parcelles de Moyenne Vallée du Rhône étaient concernées par la présence d'œufs (28 % à 100 % de pousses concernées). Une parcelle de Rhône-Loire et une parcelle de Savoie/Haute-Savoie montraient la présence de 2 % et 4 % avec des œufs.

Des jeunes larves de G1 étaient présentes dans 2 parcelles de Moyenne Vallée du Rhône, une parcelle de Rhône-Loire et une parcelle de Savoie/Haute-Savoie, avec 1 % à 32 % de pousses touchées.



⇒ La présence de punaises anthocorides prédatrices a été signalée sur une parcelle de Moyenne Vallée du Rhône. **Voir Guide de reconnaissance des auxiliaires (lien dans paragraphe Toutes espèces).**

Analyse de risque : le risque de maturation des œufs et d'émergence des premières jeunes larves de G1 sera élevé cette semaine.



• PUCERONS MAUVES

Situation : Des foyers ont été observés dans 4 parcelles avec 2 % à 8 % d'arbres touchés (une en Rhône-Loire, et 3 en Savoie/Haute-Savoie (parmi elles, 2 parcelles en Agriculture Biologique)). La pression se maintient.

Analyse de risque : le risque d'activité des pucerons mauves sera élevé cette semaine lors des journées chaudes et sèches.



POMMIER-POIRIER

• HOPLOCAMPES

Biologie : Cf. BSV n°06 du 31/03/2026.

Situation : Le vol des hoplocampes du pommier est terminé. Des dégâts ont été observés sur poires dans une parcelle de Rhône-Loire, et sur pommes, dans 2 parcelles de Rhône-Loire et une parcelle de Moyenne Vallée du Rhône.



Analyse de risque :

Les attaques secondaires peuvent être en cours avec la migration des larves de fruit en fruit (sur poirier, et pour les secteurs précoces sur pommier). Dans certaines parcelles présentant des fruits aux larves très avancées, les larves vont arrêter de se déplacer (cf. photo ci-contre avec une larve immobile à la sortie de sa galerie) et se laisser tomber au sol pour leur entrée en diapause. **Ce sera alors le bon moment pour le positionnement d'une lutte biologique à base de nématodes (encore trop tôt).**



B **Bioncontrôle :** Il existe des produits de biocontrôle autorisés pour cet usage. Cf. Note de service DGAL/SDQSPV en cliquant sur le lien : <http://www.ecophytopic.fr/tr/r%C3%A9glementation/mise-sur-le-march%C3%A9-des-produits/liste-des-produits-de-biocontr%C3%B4le-note-de-service>

L'application de nématodes est envisageable au moment où les larves d'hoplocampe terminent leur développement (observez vos parcelles pour repérer la chute des larves entrant en diapause). **Les nématodes ont besoin d'un film d'eau pour atteindre les larves, et de températures supérieures à 10°C pour être efficaces.**

• CARPOCAPSES

Situation : Le vol est désormais en cours en tous secteurs (il débute tout juste en Savoie/Haute-Savoie). Sur 36 pièges suivis sur pommier et poirier, des prises ont été enregistrées sur pommier dans 4 parcelles de Moyenne Vallée du Rhône (1 à 2 captures), dans 3 parcelles de Rhône-Loire (3 à 9 captures), et dans une parcelle de Savoie/Haute-Savoie (1 capture).

Modélisation -situation :

Le modèle Carpocapse du pommier (modèle Inoki DGAL) permet d'estimer le pourcentage des populations, et de prévoir l'évolution des pontes et des éclosions.

Voici les résultats obtenus le 28 avril :

Pourcentage d'avancement estimé par le modèle				
Secteur	Zone	Adulte Carpocapse (premier vol)	Pontes de Carpocapse en G1	Éclosions de Carpocapse en G1
Moyenne Vallée du Rhône (au 28/04)	Zone précoce	39 %	13 %	0 %
	Zone moyenne	29 %	8 %	0 %
	Zone tardive	22 %	6 %	0 %
Rhône-Loire (au 27/04)	Zone précoce	7 %	0 %	0 %
	Zone moyenne	7 %	0 %	0 %
	Zone tardive	7 %	0 %	0 %
Savoie/Haute-Savoie	Zone précoce	14 %	5 %	0 %

Modélisation – prévisions :

Secteur	Zone de précocité	CARPOCAPSE - PONTES															
		Données prévisionnelles (modèle Ctifi/DGAL)															
		Avril			Mai												
		28	29	30	1	2	3	4	5	6	7	8	9	10	11	12	
MVR	ZP	risque modéré (G1)			20%									risque fort (G1)			
	ZM	risque modéré (G1)						20%			risque fort (G1)						
	ZT	risque modéré (G1)						20%			risque fort (G1)						
RL	ZP	2%			risque modéré (G1)									20%			risque fort (G1)
	ZM	2%			risque modéré (G1)												
	ZT	2%			risque modéré (G1)												
S-HS	ZP	risque modéré (G1)									20%						

Secteur	Zone de précocité	CARPOCAPSE - ECLOSIONS															
		Données prévisionnelles (modèle Ctifi/DGAL)															
		Avril			Mai												
		28	29	30	1	2	3	4	5	6	7	8	9	10	11	12	
MVR	ZP	risque nul					2%		risque modéré (G1)								
	ZM	risque nul						2%		risque modéré (G1)							
	ZT	risque nul							2%		risque modéré (G1)						
RL	ZP	risque nul							risque nul								
	ZM	risque nul							risque nul								
	ZT	risque nul							risque nul								
S-HS	ZP	risque nul													2%		

Moyenne Vallée du Rhône : le modèle Inoki indique au 28 avril que les pontes sont en cours en toutes zones et annonce le démarrage de la période à haut risque de pontes de G1 à partir du 30 avril en zones précoces, du 4 mai en zones moyennes, et du 6 mai en zones tardives. Le début des éclosions (2 % de larves) est annoncé à partir du 3 mai en zones précoces, 6 mai en zones moyennes et 8 mai en zones tardives.

Rhône-Loire : Inoki annonce le début des pontes à partir du 30 avril en zones précoces et moyennes et du 1^{er} mai en zones tardives. Le début de la période à haut risque de pontes de G1 est annoncé à partir du 11 mai en zones précoces.

Savoie/Haute-Savoie : La période à haut risque de pontes de G1 débutera le 9 mai en zones précoces. Les premières éclosions sont annoncées à partir du 11 mai.

Méthode alternative : les filets Alt'Carpo ont dû être déployés après floraison.



Biocontrôle :

Il existe des produits de biocontrôle autorisés pour cet usage. Cf. Note de service DGAL/SDQSPV en cliquant sur le lien :

<http://www.ecophytopic.fr/tr/r%C3%A9glementation/mise-sur-le-march%C3%A9-des-produits/liste-des-produits-de-biocontr%C3%B4le-note-de-service>

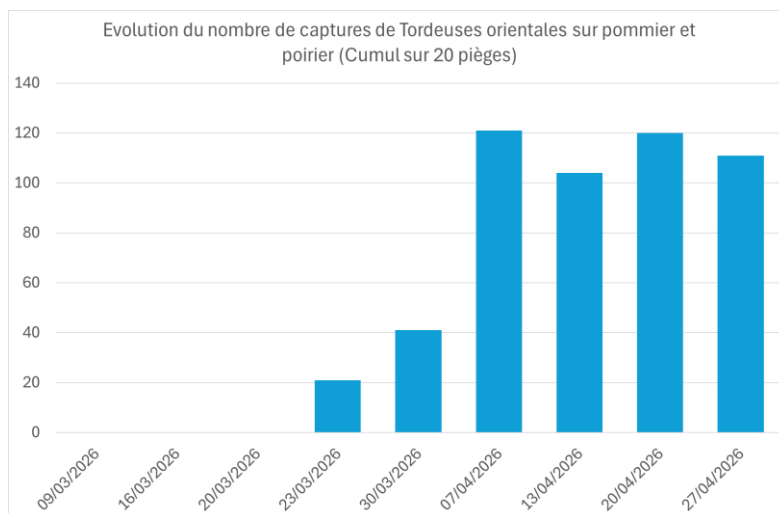
La pose de la confusion est à réaliser cette semaine en Savoie/Haute-Savoie. Elle doit déjà être en place dans les autres secteurs. Cette technique permet d'empêcher la rencontre des mâles et des femelles par la diffusion d'un nuage de phéromones, et de limiter ainsi l'accouplement et la ponte.

• TORDEUSE ORIENTALE

Situation : Le vol de tordeuses sur pommier et poirier se maintient.

Résultats des suivis de TORDEUSES ORIENTALES du 27/04/2026 sur pommier						
secteur	Nombre total de pièges suivis	Nombre pièges avec prises nulles	Nombre de pièges avec 1 à 5 captures	Nombre de pièges avec 6 à 10 captures	Nombre de pièges avec 11 à 20 captures	Nombre de pièges avec plus de 20 captures
Moyenne Vallée du Rhône	4	0	1	0	3	0
Rhône-Loire	5	1	1	1	2	0
Savoie/Haute-Savoie	5	4	0	0	1	0

Résultats des suivis de TORDEUSES ORIENTALES du 27/04/2026 sur poirier						
secteur	Nombre total de pièges suivis	Nombre pièges avec prises nulles	Nombre de pièges avec 1 à 5 captures	Nombre de pièges avec 6 à 10 captures	Nombre de pièges avec 11 à 20 captures	Nombre de pièges avec plus de 20 captures
Moyenne Vallée du Rhône	2	1	0	1	0	0
Savoie/Haute-Savoie	4	3	1	0	0	0



Modélisation et analyse de risque :

Le modèle Tordeuse Orientale du Pêcher (modèle Inoki DGAL) est utilisé pour estimer le pourcentage des populations sur pommier, et prévoir l'évolution des pontes et des éclosions pour le secteur Savoie/Haute-Savoie concerné par une forte pression ces dernières années.

Pourcentage d'avancement estimé par le modèle au 28/04/2026				
Secteur	Zone	Adulte TO (premier vol)	Pontes de TO en G1	Éclosions de TO en G1
Savoie/Haute-Savoie	Zone précoce	89 %	68 %	29 %
	Zone moyenne	74 %	50 %	12 %

Le modèle indique au 28 avril que la période à haut risque de pontes de G1 est en cours toutes zones. Elle devrait se terminer le 1^{er} mai en zones précoces et le 6 mai en zones tardives. La période à haut risque d'éclosions est en cours en zones précoces et débutera le 1^{er} mai en zones tardives.

• FEU BACTÉRIEN-*ERWINIA AMYLOVORA*

Biologie : Cf. BSV n°07 du 08/04/2026

Analyse de risque : Le risque concerne actuellement l'apparition des symptômes qui peuvent débuter. Attention aux floraisons secondaires lors des pluies. Ne pas confondre les symptômes avec les dégâts de cèphes visibles actuellement (présence de perforations à la base du symptôme, cf. flèches rouges sur photo ci-dessous) à la base du symptôme noirci en crosse, autour de la tige.





NOYER

• PHÉNOLOGIE

Secteur	Stades phénologiques des principales variétés au 28 avril :
Chatte (38)	Serr : Ff2 Ff3 , Ferbel, Chandler, Ferouette : Ff2 , Lara, Ferjean, Mayette : Ff1 , Feradam : Ff1 Ff2 , Parisienne : Ef , Franquette : Ff , Fernor : Ef
La Buissière (38)	Ferbel : Ff2 (Ff3) , Ferouette, Feradam, Lara : Ff2 , Franquette : Ef , Fernor : (Df2)Ef
Cras (38)	Serr : Ff3 Gf , Ferbel : Ff3 , Lara, Feradam : Ff2 , Ferouette : Ff2 Ff3 , Fernor : Df2 à Cf2 , Franquette : Df2 Ef



Cf2 : les écailles et bractées s'écartent ; les premières feuilles commencent à s'individualiser

Df : le bourgeon est ouvert ; les premières feuilles se séparent et leurs folioles sont bien individualisées

Df2 : les premières feuilles sont complètement déployées d'abord dressées, elles prennent ensuite un port plus ou moins oblique laissant apparaître en leur centre les fleurs femelles

Ef : apparition des fleurs femelles

Ff : apparition des stigmates

Ff2 : les stigmates prennent une coloration vert-jaune pâle et sont complètement récurvés

Ff3 : noircissement des stigmates

Gf : grossissement du fruit

• ANTHRACNOSE - GNOMONIA LEPTOSTYLA

Situation : au 27 avril, 97.8 % de périthèces matures ont été observés en laboratoire. Les données du modèle Anthracnose Inoki à Chatte indiquent au 27 avril, 96.1 % de maturité et 13.4 % de projections réalisées. Le modèle prévoit une maturité de 97.6 %, et 76 % de projections réalisées au 1^{er} mai.

Analyse de risque : la période de sensibilité est en cours pour toutes les variétés. Un risque majeur est possible cette semaine avec de fortes projections attendues lors des pluies d'après le modèle. Surveillez l'évolution des prévisions météo.

A partir de fin Cf2, le risque de contamination est déterminé par :

- le risque de pluies, surtout si elles sont encadrées de périodes de forte hygrométrie, (durée d'humectation de 6 h)
- les zones à atmosphères humides (ex : contrefort du Vercors, zones de bas fonds...)
- les vergers très denses
- l'inoculum de l'année précédente

• BACTERIOSE—*XANTHOMONAS ARBORICOLA PV. JUGLANDIS*

Biologie : La bactérie *Xanthomonas arboricola pv. Juglandis* survit essentiellement dans les bourgeons. La nuisibilité est importante sur fruit, les attaques démarrent soit à partir des stigmates, soit de manière latérale. Des petites taches vitreuses puis noirâtres apparaissent soit à l'extrémité du fruit, soit au niveau des stigmates. **La période de sensibilité du noyer à la bactériose s'étend du stade Df2 au stade Gf. La maladie se développe par des temps humides particulièrement pendant la floraison.**

Analyse de risque : Un risque d'infection élevé est attendu lors des pluies pour les nombreuses variétés ayant dépassé le stade Df2. La floraison est un stade très sensible.

• COCHENILLE LECANINE

Situation : Hors réseau, des pontes ont été repérées avec une large précocité cette année.

Analyse de risque : il existe un risque élevé d'émergence de larves et de migration au sein des arbres.

CHÂTAIGNIER

• PHENOLOGIE

Secteurs Sud-Ardèche et Drôme : apparition et croissance des chatons mâles. Stade Dm (BBCH 50 en sativa, 55 en hybride)

Secteurs centre et Nord Ardèche : apparition des feuilles et croissance des pousses. Stade D (BBCH 15 à 31 sur sativa, 35 sur hybrides) : étalement des premières feuilles et début de croissance de la pousse. Stade D 11 sur sativa en secteurs les plus tardifs.

• XYLÉBORE DISPARATE

Le scolyte attaque les jeunes châtaigniers affaiblis par des conditions extérieures (gel sur tronc, faible croissance des arbres, asphyxie...). Il provoque des galeries dans les troncs, qui bloquent la croissance de l'arbre, voire engendrent sa mort.

Surveillez la croissance des arbres dans les secteurs à risque, afin de vérifier s'ils ont une croissance normale. En cas de doute, recherchez la présence de trous sur le tronc et couper les branches trop atteintes. C'est actuellement que les différences de développement alertent sur les présences de scolytes.

Il est trop tard pour piéger, mais il est possible de couper les branches trop atteintes et les retirer du verger.

• CHANCRE DU CHATAIGNIER (*CRYPHONECTRIA PARASITICA*)

La période est propice au développement du chancre de l'écorce, qui se caractérise actuellement par des tâches violacées sur les écorces, l'écorce sous la tâche étant morte.

Prophylaxie : surveiller plus particulièrement les jeunes greffes et jeunes plants de 2 ans et plus. En cas de tâche observée, cureter les chancres et laisser le bois à l'air sans appliquer de mastic.

Il est important de réaliser un suivi régulier des chancres en cours de saison sur les jeunes plants et jeunes greffes (jusqu'en Juillet-Août au moins). Il n'est pas nécessaire de traiter les chancres nettement en cours de cicatrisation (écorce craquelée sur le pourtour du chancre).

Cf. photo dans BSV n°08 du 14/04/2026

• CYNIPS DU CHATAIGNIER (*DRYOCOSMUS KURIPHILUS*)

Sur les secteurs les plus précoces (stade BBCH 31 à 35 et plus avancés), on observe la présence de cynips de façon plus importante que les autres années, en particulier sur variétés sensibles, mais pas uniquement. Les comptages de torymus dans les galles, effectués au cours de cet hiver, montrent une présence du prédateur dans tous les sites sur lesquels des observations ont été réalisées, avec des taux de 1.7 à 2 torymus/ galle en moyenne.

La recrudescence de cynips est cohérente avec le cycle proie-prédateur existant dans le cadre d'une régulation par lutte biologique par acclimatation. A ce stade, la présence généralisée de torymus permet d'envisager que la population de cynips puisse se réguler sans intervention.

Vous pouvez signaler les recrudescences de cynips observées à la chambre d'agriculture d'Ardèche



OLIVIER

Des observations seront réalisées dans la Drôme sur olivier cette année. Elles alimenteront le contenu des BSV Oléiculture rédigés en PACA. Retrouvez les bulletins avec le lien suivant :

<https://draaf.paca.agriculture.gouv.fr/bulletins-de-sante-du-vegetal-bsv-r267.html>

Pour en savoir plus, EcophytoPIC, le portail de la protection intégrée.
<http://arboriculture.ecophytopic.fr/arboriculture>

Toute reproduction même partielle est soumise à autorisation

Directeur de publication : Michel Joux, Président de la Chambre Régionale d'Agriculture Auvergne-Rhône-Alpes

Coordonnées du référent : Perrine Vaure – perrine.vaure@aura.chambagri.fr

Animateur filière/Rédacteur : Anne-Lise CHAUSSABEL - anne-lise.chaussabel@drome.chambagri.fr / Manuela Crépet – manuela.crepet@fredon-aura.fr

À partir d'observations réalisées par : les Chambres d'Agriculture de la Drôme, de l'Ardèche, du Rhône, de l'Isère, Cooptain, Syndicat des Producteurs de Fruits de Savoie, Jean-Pierre Klein, Ets Bernard, Experenn, Vignolis, Groupe Oxyane, Lorifruit, FREDON Auvergne-Rhône-Alpes, ADABIO, Verger Expérimental de Poisy, Coopénoix, SICA Noix, SENURA, SICOLY, Cerifrais, Rhodacoop, Arthropologia

Ce BSV est produit à partir d'observations ponctuelles. Il donne une tendance de la situation sanitaire régionale, celle-ci ne peut pas être transmise telle quelle à la parcelle. Pour chaque situation phytosanitaire, les producteurs de végétaux, conseillers agricoles, gestionnaires d'espaces verts ou tout autres lecteurs doivent aller observer les parcelles ou zones concernées, avant une éventuelle intervention. La Chambre régionale dégage toute responsabilité quant aux décisions prises par les agriculteurs concernant la protection de leurs cultures.

