

N°11

5 mai

2026

Cultures fruitières

Financé dans le cadre de la stratégie **écophyto**



GOVERNEMENT

Liberté
Égalité
Fraternité

À retenir cette semaine

- **Olivier** : lien vers le BSV <https://draaf.paca.agriculture.gouv.fr/bulletins-de-sante-du-vegetal-bsv-r267.html>
- **Toutes espèces**
 - **Auxiliaires** : syrphes, coccinelles, chrysopes, cantharides, araignées visibles. Guêpe parasitoïde Ichneumonide observée
 - **Chenilles défoliatrices, Charançons** : Risque élevé jeudi et vendredi
 - **Punaises** : activité des punaises diaboliques en hausse
- **Pêcher-abricotier-cerisier** :
 - **Forficule** : surveiller la remontée, et prévoir la pose de glu
 - **Cercope sanguin** : dégâts sur cerises, risque élevé jeudi et vendredi
- **Pêcher-abricotier** :
 - **Coryneum, tavelure** : risque élevé. Présence de criblures sur fruits
 - **Oïdium** : premiers dégâts sur pêches. Fin de sensibilité abricotier en MVR
 - **Tordeuse orientale** : Période à haut risque de pontes de G1 en cours en toutes zones de Rhône-Loire (RL). Période à haut risque d'éclosions en cours en toutes zones de Moyenne Vallée du Rhône (MVR), et de RL.
 - **Bactériose à Xanthomonas** : risque élevé
- **Abricotier** :
 - **Anarsia** : vol faible en cours en Nyonsais-Baronnies et Moyenne Vallée du Rhône
 - **Rouille du prunier** : risque élevé
 - **Bactériose** : symptômes visibles, risque élevé de progression
- **Pêcher** :
 - **Cloque** : risque de repiquage lors des pluies
 - **Pucerons verts, et bruns** : pression en baisse, risque élevé jeudi et vendredi
- **Cerisier** :
 - **Maladie de conservation, Coryneum, anthracnose** : risque élevé
 - **Pucerons noirs** : colonies visibles, risque élevé
 - **D. suzukii, Mouche de la cerise** : Période de forte sensibilité qui débute
- **Pommier** :
 - **Tavelure** : infections majeures en cours (pluies du 4 au 6-7 mai) . Taches visibles
 - **Oïdium** : risque faible
 - **alternariose** : dégâts sur feuilles visibles, risque élevé en cours
 - **Pucerons cendrés** : pression en augmentation
 - **Pucerons lanigères** : remontée sur pousses, pression faible
- **Poirier** :
 - **Tavelure** : risque majeur en cours, taches visibles sur feuilles
 - **Pucerons mauves** : foyers visibles, risque élevé
 - **psylle** : ponte et éclosions en cours
 - **agrile** : dégâts signalés
- **Pommier-poirier** :
 - **Hoplocampe** : dégâts visibles sur poires et pommes, nématodes à positionner sur poirier en MVR
 - **Carpocapse** : période à haut risque de pontes de G1 en cours en toutes zones de MVR, et zones précoces de Savoie/Haute-Savoie. Ecloisons en cours en zones précoces de MVR et Savoie/Haute-Savoie et qui débutent cette semaine dans les autres zones de ce secteur
 - **Tordeuse orientale** : vol en hausse
 - **Feu bactérien** : Attention aux floraisons secondaires lors des pluies
- **Noyer**
 - **anthracnose** : risque élevé en cours
 - **Bactériose** : risque élevé pour les variétés en floraison



Crédit photo : Réseau des Chambres d'Agriculture, Réseau FREDON Rhône-Alpes



Ce BSV est réalisé à partir des observations effectuées le lundi 28 avril par les observateurs sur les parcelles de référence.



PROTECTION DES POLLINISATEURS

Depuis le 1er janvier 2022, les conditions d'autorisation et d'utilisation des produits phytopharmaceutiques en période de floraison pour certaines cultures ainsi que l'étiquetage de ces produits sont encadrés par l'arrêté du 20 novembre 2021 relatif à la protection des abeilles et des autres insectes pollinisateurs et à la préservation des services de pollinisation lors de l'utilisation des produits phytopharmaceutiques. Ces conditions visent aussi bien les insecticides et acaricides que les fongicides et herbicides, ainsi que les adjuvants. Pour plus d'informations : [ICI](#).



NOTES NATIONALES BIODIVERSITÉ

• NOTE NATIONALE FLORE DES BORDS DE CHAMPS

La flore herbacée sauvage des bords de champs est souvent peu considérée, sinon comme potentiel foyer d'adventices des cultures et perte de surface cultivée. Bien gérés, les bords de champs peuvent pourtant limiter le développement d'adventices et comporter de nombreux atouts agro-écologiques. Loin d'être marginal à l'échelle du paysage, un réseau de bords de champs herbacés bien formé, est aussi très important pour la biodiversité, la qualité de l'eau et le territoire.



• NOTE NATIONALE OISEAUX

Les suivis des 30 dernières années en France, montrent une chute des effectifs d'oiseaux spécialistes des milieux agricoles (ex : Alouettes, Perdrix, Pipits, ...), et une relative stabilité ou augmentation chez les espèces généralistes (ex : Pigeons, Corneilles, Pies,...). Pour autant, les systèmes agricoles peuvent accueillir une grande diversité et quantité d'oiseaux, qui contribuent à son bon fonctionnement, et à la santé des cultures. Plus d'informations [ICI](#).

L'ensemble des Notes nationales Biodiversité sont consultables sur le site ECOPHYTO PIC :

<https://ecophytopic.fr/pic/prevenir/notes-nationales-biodiversite>



PLANTES EXOTIQUES ENVAHISSANTES

• AMBROISIE

Les pollens d'ambroisie, émis majoritairement en août-septembre, provoquent de fortes réactions allergiques (rhinite, conjonctivite, asthme...) chez les personnes sensibles. Ces affections peuvent toucher n'importe quel individu, notamment en cas d'exposition intense, répétée ou prolongée. En 2019, un tiers des communes de la région Auvergne-Rhône-Alpes a eu des signalements d'ambroisie sur leur territoire (source: plateforme «Signalement ambroisie»).

Contrôler la présence d'ambroisie chaque année, avant sa floraison, c'est agir pour la santé de tous ! Les secteurs agricoles sont fortement impactés par l'ambroisie, il est nécessaire d'agir pour restreindre sa progression sur le territoire.

Une plaquette est disponible, à destination notamment des agriculteurs et des partenaires techniques, et reprend les principaux leviers de lutte préventive et curative à mobiliser pour maîtriser efficacement contre l'ambroisie en milieu agricole :

- Les éléments de reconnaissance de l'ambroisie ;
- La lutte en culture;
- La lutte en interculture;
- Le nettoyage des engins agricoles.

Des référents sont formés dans les communes pour répertorier les signalements et accompagner la lutte.

Pour plus d'informations, consultez : <https://ambroisie.fredon-aura.fr/>

Consultez également la Note Nationale Ambroisie présente à la fin de ce bulletin.



Ambroisie au stade plantule (à gauche) et végétatif (à droite) – FREDON AURA

• **DATURA STRAMONIUM**

Datura stramonium est une plante de la famille des Solanacées à impact sur la santé humaine (Toxicité). Une fois une population installée, l'éradication complète du datura est complexe. La surveillance et la prévention sont donc essentielles afin d'agir dès le début de l'infestation.

Pour en savoir plus :

<https://draaf.auvergne-rhone-alpes.agriculture.gouv.fr/fiches-de-reconnaissance-des-especes-de-datura-a6045.html>

PRÉVISIONS MÉTÉO

D'après les prévisions Météo France de la semaine pour le territoire Rhônalpin (au 05/05/26 à 10h30) : Le temps pluvieux se maintiendra jusqu'à jeudi. Après une courte accalmie ensoleillée, un régime d'averses fera son retour samedi. Les températures resteront douces comprises entre 13°C le matin et 24°C l'après-midi.

Les prévisions peuvent changer au fil des jours : elles sont à consulter localement régulièrement de façon à réévaluer le risque associé au plus proche de vos parcelles, pour les différents bioagresseurs figurant dans ce BSV.

TOUTES ESPÈCES

• **VIGILANCE CONCERNANT LES INSECTES XYLOPHAGES**

Cf. BSV n°05 du 31/03/2026

• CHENILLES DÉFOLIATRICES

Situation : la présence de chenilles défoliatrices a été observée dans 4 parcelles de pommier (1 à 4 % des organes verts touchés), 5 parcelles d'abricotier, une parcelle de cerisier, et une parcelle de pêcher. Elles restent bien présentes actuellement, mais avec des stades bien avancés.

Analyse de risque : le risque d'activité des chenilles sera globalement faible du fait du temps pluvieux cette semaine, mais il pourra être élevé lors des journées chaudes et ensoleillées de jeudi et vendredi.



Biocontrôle : il existe des produits de biocontrôle autorisés pour cet usage. Cf. Note de service DGAL/SDQSPV en cliquant sur le lien :

<http://www.ecophytopic.fr/tr/r%C3%A9glementation/mise-sur-le-march%C3%A9-des-produits/liste-des-produits-de-biocontr%C3%B4le-note-de-service>

Les méthodes alternatives à base de *Bacillus thuringiensis* sont efficaces appliquées sur jeunes stades (effet de destruction des cellules de la paroi intestinale).

• CHARANÇONS PHYLLOPHAGES

Situation : les charançons poursuivent leur activité. Ils peuvent grignoter les jeunes organes verts. Leur présence a été signalée dans 3 parcelles d'abricotier, 2 parcelles de pêcher et une parcelle de cerisier.

Analyse de risque : le risque d'activité des charançons sera globalement faible du fait du temps pluvieux cette semaine, mais il pourra être élevé lors des journées chaudes et ensoleillées de jeudi et vendredi.

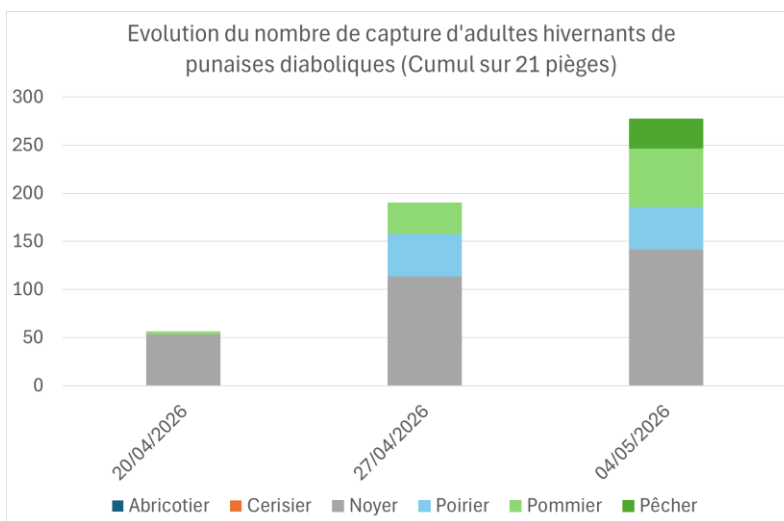
• PUNAISES DIABOLIQUES

Situation : des adultes hivernants étaient visibles dans 13 des 21 pièges suivis le 4 mai, avec :

- 1 à 21 captures sur pommier dans 4 pièges de Rhône-Loire, 2 pièges de Moyenne Vallée du Rhône, et un piège de Moyenne Vallée du Rhône
- 5 à 30 captures sur poirier dans 2 pièges Savoie/Haute-Savoie, et un piège de Moyenne Vallée du Rhône
- 8 et 22 captures dans un piège de Rhône-Loire, et un piège de Moyenne Vallée du Rhône
- 16 et 126 captures dans 2 pièges sur noyer



Ils ont également été repérés dans les arbres dans une parcelle de pommier et une parcelle d'abricotier.



Le nombre de captures est plus important qu'en 2025 à la même période.

Analyse de risque : Les adultes hivernants sont actuellement actifs en verger. Le risque de piqûre existe lors des journées chaudes et ensoleillées, même si nous ne sommes pas encore dans la période à plus haut risque.

• AUTRES PUNAISES

Analyse de risque : Plusieurs espèces de punaises sont actuellement actives (Cf. BSV n°10 du 28/04/2026), et peuvent s'attaquer aux fruits pour se nourrir. Le risque de piqûre sera élevé lors des journées chaudes et ensoleillées annoncées jeudi et vendredi. Il sera faible par temps pluvieux.

Risque de confusion : Les punaises diaboliques *H. Halys* peuvent être confondues avec *Rhaphigaster nebulosa*. A la différence de *R. nebulosa*, *H. Halys* ne possède pas d'épine ventrale, a des zébrures transversales sur la membrane transparente des ailes, et présente une disposition des anneaux blancs différente autour des articles antennaires.



Punaise diabolique - FREDONAURA



R. Nebulosa - FREDON AURA



Extrait de la fiche de reconnaissance d'*H. Halys* INRA/ANSES de 2015

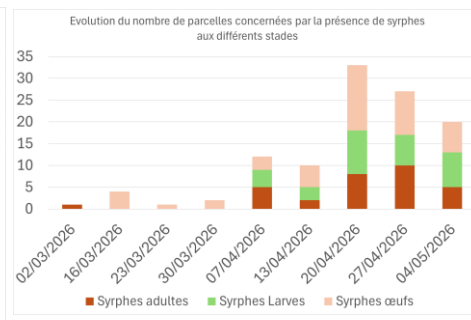
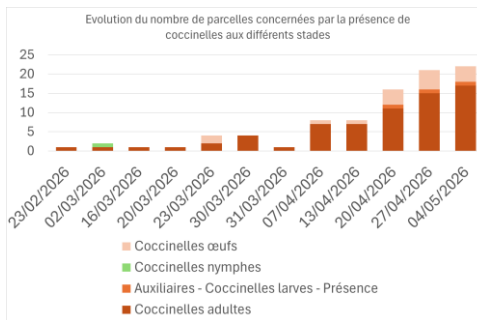
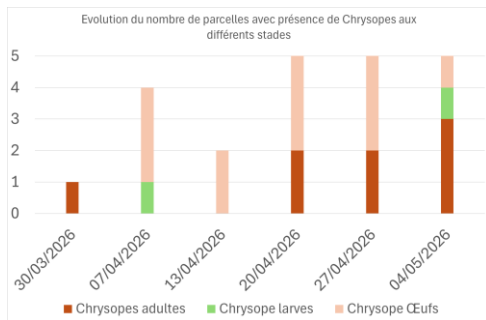
• AUXILIAIRES



Les auxiliaires sont actuellement actifs en verger. Les dernières observations montrent la présence de chrysopes, syrphes et coccinelles, avec un nombre de parcelles concernées en augmentation pour les coccinelles. De nombreuses araignées sont également signalées, ainsi que des cantharides. **Une guêpe Ichneumonide a été observée dans une parcelle de pommier de Rhône-Loire : il s'agit d'un parasitoïde. La femelle porte au bout de l'abdomen un ovipositeur en forme d'aiguille qui est aussi long que son corps. Il lui permet de pondre à l'intérieur du corps de l'hôte que les larves dévorent ensuite de l'intérieur.**



Guêpe ichneumonide en train de pondre dans une chenille – INRAE, Marie Frayssinet



⇒ Pour détecter les auxiliaires sur vos parcelles, téléchargez et conservez le **Guide de reconnaissance des principaux auxiliaires en arboriculture** réalisé par la Chambre d'Agriculture des Hautes-Alpes : https://ecophytopic.fr/sites/default/files/2025-03/2024-11%20Guide%20Auxiliaire%20Arbo%20DEPHY%20-%20Chambre%20d%27Agriculture%20des%20Hautes-Alpes%20-%20PRADAL%20Julie.pdf?utm_source=brevo&utm_campaign=Lettre%20PIC%2098%20Spiale%20DEPHY&utm_medium=email

• **En savoir plus sur les Syrphes :**

Cf. BSV n°06 du 31/03/2026

Pour en savoir plus, consultez les suivants :

<https://sapoll.eu/accueil/telechargements/posters/poster-syrphes/>

<https://ecophytopic.fr/abaa/piloter/syrphes>

https://agriconnaissances.fr/fileadmin/user_upload/Nouvelle-Aquitaine/204_Eve-Agriconnaissances/cobra-ocaapi/Documents/Observer/SYRPHE_WEB.pdf

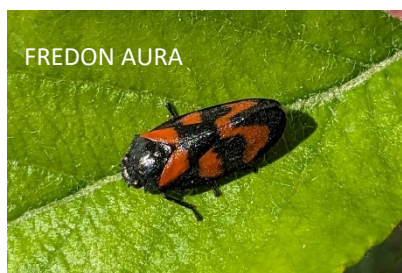
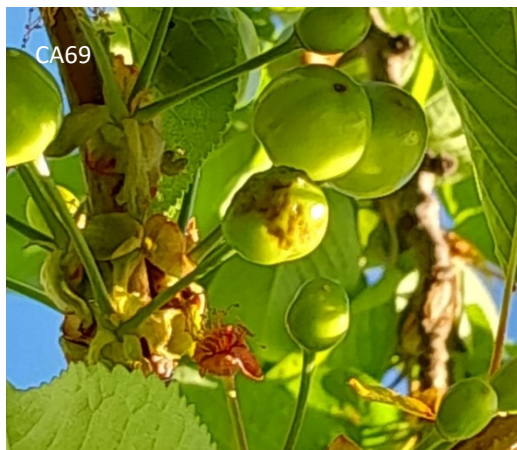
Pour en savoir plus sur les araignées, consultez le paragraphe Toutes Espèces du BSV n°01 du 23/02/2026.



PÊCHER – ABRICOTIER - CERISIER

• CERCOPES SANGUINS

Situation : La présence de cercopes sanguins est visible sur toutes cultures (avec des dégâts sur feuilles), et des piqûres ont été repérées sur cerises le 4 mai. Lorsqu'elles se développent, les populations peuvent entraîner des dégâts conséquents.




Analyse de risque : Le risque de piqûre sera élevé lors des journées chaudes et ensoleillées annoncées jeudi et vendredi. Il sera faible par temps pluvieux.

• FORFICULES

Situation : il n'y a pas eu d'observation de l'insecte au niveau des fruits le 4 mai.

Analyse de risque : Le risque de morsure sera élevé lors des journées chaudes et ensoleillées annoncées jeudi et vendredi en cas de remontée dans les arbres. Il sera faible par temps pluvieux.

 **Méthode alternative :** la pose de glu est une barrière efficace contre les forficules. Elle est à positionner avant la remontée des forficules. Elle peut jouer un rôle également pour empêcher les fourmis de monter (favorables au développement des pucerons).



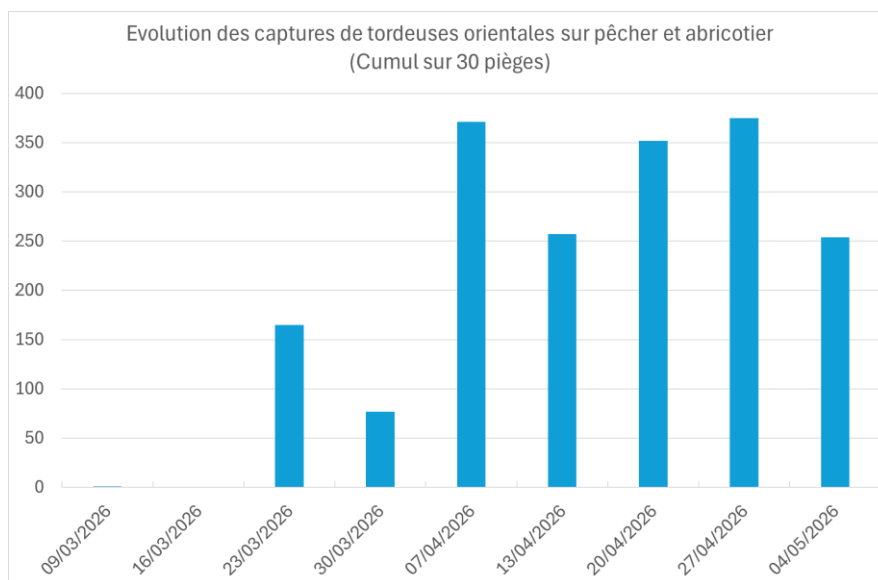
PÊCHER – ABRICOTIER

• TORDEUSE ORIENTALE

Situation : Le vol de tordeuse orientale est en diminution.

Résultats des suivis de TORDEUSES ORIENTALES du 04/05/2026 sur abricotier						
secteur	Nombre total de pièges suivis	Nombre pièges avec prises nulles	Nombre de pièges avec 1 à 5 captures	Nombre de pièges avec 6 à 10 captures	Nombre de pièges avec 11 à 20 captures	Nombre de pièges avec plus de 20 captures
Nyonais-Baronnies	7	0	2	5	0	0
Moyenne Vallée du Rhône	6	2	1	1	1	1

Résultats des suivis de TORDEUSES ORIENTALES du 04/05/2026 sur pêcher						
secteur	Nombre total de pièges suivis	Nombre pièges avec prises nulles	Nombre de pièges avec 1 à 5 captures	Nombre de pièges avec 6 à 10 captures	Nombre de pièges avec 11 à 20 captures	Nombre de pièges avec plus de 20 captures
Moyenne Vallée du Rhône	9	2	4	2	1	0
Rhône-Loire	8	0	5	1	1	1



Modélisation :

Situation :

Le modèle Tordeuse Orientale du Pêcher (modèle Inoki DGAL) permet d'estimer le pourcentage des populations, et de prévoir l'évolution des pontes et des éclosions.

Voici les résultats obtenus le 4 mai :

Pourcentage d'avancement estimé par le modèle au 04/05/2026				
Secteur	Zone	Adulte TO (premier vol)	Pontes de TO en G1	Éclosions de TO en G1
Moyenne Vallée du Rhône	Zone précoce	99 %	95 %	84 %
	Zone moyenne	95 %	90 %	69 %
	Zone tardive	92 %	84 %	50 %
Rhône-Loire	Zone précoce	88 %	70 %	28 %
	Zone moyenne	90 %	75 %	32 %
	Zone tardive	79 %	60 %	19 %

Prévisions :

		TORDEUSE ORIENTALE - PONTES															
		Données prévisionnelles (modèle Ctifi/DGAL)															
		Mai															
Secteur	Zone de précocité	5	6	7	8	9	10	11	12	13	14	15	16	17	18	19	
MVR	ZP	risque modéré (G1) 98%							risque nul G1-G2								
	ZM	risque modéré (G1) 98%															
	ZT	risque modéré (G1)															
RL	ZP	risque fort (G1) 80%			risque modéré (G1)												
	ZM	risque fort (G1) 80%		risque modéré (G1)													
	ZT	risque fort (G1) 80%					risque modéré (G1)										

		TORDEUSE ORIENTALE - ECLOSIONS															
		Données prévisionnelles (modèle Ctifi/DGAL)															
		Mai															
Secteur	Zone de précocité	5	6	7	8	9	10	11	12	13	14	15	16	17	18	19	
MVR	ZP	risque fort (G1) 98%															
	ZM	risque fort (G1) 80%					risque modéré (G1)										
	ZT	risque fort (G1) 80%										risque modéré (G1)					
RL	ZP	risque fort (G1) 80%														risque modéré (G1)	
	ZM	risque fort (G1) 80%														risque modéré (G1)	
	ZT	risque fort (G1)															

Analyse de risque :

En Moyenne Vallée du Rhône, la période à haut risque de pontes de première génération (G1) est terminée en toutes zones. Les pontes se poursuivront jusqu'au 9 mai en zones précoces, 17 mai en zones moyennes et 23 mai en zones tardives. La période à haut risque d'éclosions est terminée en zones précoces. Elle se poursuit dans les autres zones, et se terminera le 10 mai en zones moyennes, et 14 mai en zones tardives.

En Rhône-Loire, la période à haut risque de pontes approche de la fin. Elle se terminera le 6 mai en zones précoces et moyennes et le 10 mai en zones tardives. La période à haut risque d'éclosions de G1 est en cours en toutes zones.

Confusion possible : à cette période des papillons *Pammene giganteana* peuvent être observés dans les pièges à Tordeuse orientale, ne pas confondre les 2 papillons. Les *Pammene giganteana* ont une tache blanche centrale lorsqu'on observe les ailes supérieures. Les ailes postérieures sont beiges avec une bande foncée sur le pourtour de l'aile à la différence de celles de la Tordeuse orientale. Cf. photos dans BSV n°08 du 14/04/2026.



Biocontrôle :

Il existe des produits de biocontrôle autorisés pour cet usage. Cf. Note de service DGAL/SDQSPV en cliquant sur le lien :

<http://www.ecophytopic.fr/tr/r%C3%A9glementation/mise-sur-le-march%C3%A9-des-produits/liste-des-produits-de-biocontr%C3%B4le-note-de-service>

La confusion doit être en place en toutes zones. Cette technique permet d'empêcher la rencontre des mâles et des femelles par la diffusion d'un nuage de phéromones, et de limiter ainsi l'accouplement et la ponte.

• MALADIE DES TACHES BACTERIENNES *XANTHOMONAS ARBORICOLA PV. PRUNI*

Biologie : la pression de la maladie est forte certaines années en Moyenne Vallée du Rhône, avec l'observation de symptômes sur pêchers mais également sur abricotiers. Les températures chaudes sont favorables à la multiplication de la bactérie, la pluie et le vent sont nécessaires pour sa dissémination.

À moins de 13°C, il faut plus de 25 heures d'humectation pour entrainer une contamination, environ 7 heures d'humectation à 15°C, et environ 5 heures d'humectation à plus de 20 °C.

Analyse de risque : Nous sommes dans la période de sensibilité sur feuilles. Soyez vigilants, en particulier dans les parcelles attaquées les années précédentes (concerne surtout la Moyenne Vallée du Rhône où la maladie est problématique). **Le risque sera élevé cette semaine du fait de la longue humectation due aux pluies fréquentes.**



Prophylaxie : Il est indispensable de mettre en œuvre des mesures prophylactiques dans les zones à risque (source Groupe de Travail *Xanthomonas*)

- Intervenir dans les parcelles saines d'abord, celles ayant présenté des symptômes ensuite
- En fin de travail dès la sortie de parcelle, nettoyer le matériel de tous déchets végétaux (feuilles, fruits, rameaux) et encroûtements de sève sur les sécateurs, les désinfecter et les remettre au sec jusqu'au lendemain.
- Irriguer avec modération, en fonction du besoin. Ne pas arroser trop tôt.
- Eviter les excès d'azote, et les déficits potassiques, se contenter d'une vigueur moyenne mais correcte
- Lors de l'établissement de jeunes vergers, éviter les systèmes d'irrigation mouillant le bas du feuillage et proscrire l'aspersion sur frondaison, à éviter absolument.

⇒ **Signaler à votre technicien toute nouvelle parcelle suspecte**

• CORYNEUM BEIJERINCKII

Biologie : Cf. BSV n°02 du 03/03/2026

Situation : Deux parcelles du Nyonsais-Baronnies, 2 parcelles de Moyenne Vallée du Rhône, et une parcelle de Rhône-Loire étaient concernées par la présence de criblures sur fruits le 4 mai, avec 0.5 à 5 % de fruits touchés. Des taches sur feuilles sont en progression sur pêcher dans certaines parcelles du réseau, mais pas sur les fruits à ce jour.



Analyse de risque : Le risque sera élevé cette semaine du fait de la longue humectation due aux pluies fréquentes.



• TAVELURE – CLADOSPORIUM CARPOPHILUM

Analyse de risque : La période de sensibilité des fruits se poursuit. le risque sera nul (jours secs et ensoleillés) à élevé (en cas d'averses avec longue humectation) cette semaine. Surveillez l'évolution des prévisions météorologiques. **A 20°C, il faut 4 h d'humectation pour entraîner un risque moyen, et 8 h d'humectation, pour un risque élevé** (source infos Ctifl juin 2013 sur la modélisation Tavelure du prunier). **Le risque sera élevé cette semaine du fait de la longue humectation due aux pluies fréquentes.**



• OÏDIUM DE L'ABRICOTIER—PODOSPHAERA TRIDACTYLA

Biologie : Cf. BSV n°06 du 31/03/2026

Pour se former, les conidies ont besoin de **températures supérieures à 5°C**. Une **humidité supérieure à 50 %** suffit à déclencher de graves infections, mais **les conidies ne peuvent pas germer en milieu liquide**. Les températures situées **entre 20 et 25°C constituent un optimum** pour le développement du champignon. **L'alternance de temps sec et venteux puis humide est très favorable.**

Situation : Les symptômes sur fruits sont en nette augmentation. Le 4 mai, 5 parcelles du Nyonsais-Baronnies, 4 parcelles de Moyenne Vallée du Rhône et 2 parcelles de Rhône-Loire étaient concernées par la présence de taches sur abricots, avec 1 % à 35 % de fruits touchés. Les premières taches sur pêches ont été signalées dans une parcelle de Rhône-Loire (nectarine), avec 2 % de fruits touchés.

Le stade « noyau dur » est atteint pour de l'ensemble des variétés d'abricotier de Moyenne Vallée du Rhône. Il n'est pas encore atteint sur abricotier en Rhône-Loire, et sur pêcher en tous secteurs.



Analyse de risque : la période de sensibilité de l'abricotier à ce champignon s'étend de la chute des pétales au durcissement du noyau. **Elle est désormais terminée pour les variétés 'abricotier de Moyenne Vallée du Rhône ayant atteint le stade « noyau dur ».** Dans les autres situations, le risque d'infections sera faible cette semaine (pluies fréquentes empêchant la germination des spores).

• VIRUS DE LA SHARKA

Analyse de risque : Nous sommes dans la période à risque élevé de contaminations par les pucerons. Les symptômes du virus peuvent faire leur apparition sur les feuilles de pêcher et abricotier. Observez vos vergers pour repérer les nouveaux arbres malades.



🌀 ABRICOTIER

• CACOPSYLLA PRUNI, VECTEUR DE L'ECA

Biologie : C'est pendant la période d'hivernation des adultes de *Cacopsylla pruni* sur résineux que s'effectue la maturation du phytoplasme, acquis le printemps précédent. Les adultes hivernants porteurs migrent ensuite sur prunus sauvages d'où ils peuvent contaminer les vergers avoisinants. La génération hivernante est la seule génération qui peut propager la maladie.

Situation : Le 4 mai, 3 psylles hivernants ont été observés à Salaise-sur-Sanne (38).

Analyse de risque : le vol des adultes hivernants se poursuit, il persiste donc un risque de contaminations actuellement. Les adultes de première génération qui apparaîtront prochainement, même s'ils peuvent acquérir le phytoplasme ce printemps, ne pourront le transmettre aux prunus qu'au printemps prochain. Un temps de maturation du phytoplasme dans l'insecte est en effet nécessaire pour sa transmission.

• PETITE MINEUSE – ANARSIA LINEATELLA

Situation : Le vol se poursuit en Nyonsais-Baronnies, et Moyenne Vallée du Rhône. Aucune prise n'a été faite en Rhône-Loire à ce jour.

Résultats des suivis de PETITE MINEUSE DU PECHER du 05/05/2026 sur abricotier					
secteur	Nombre total de pièges suivis	Nombre pièges avec prises nulles	Nombre de pièges avec 1 à 10 captures	Nombre de pièges avec 11 à 30 captures	Nombre de pièges avec plus de 30 captures
Nyonsais-Baronnies	3	1	2	0	0
Moyenne Vallée du Rhône	15	6	9	0	0
Rhône-Loire	3	3	0	0	0

Résultats des suivis de PETITE MINEUSE DU PECHER du 05/05/2026 sur pêcher					
secteur	Nombre total de pièges suivis	Nombre pièges avec prises nulles	Nombre de pièges avec 1 à 10 captures	Nombre de pièges avec 11 à 30 captures	Nombre de pièges avec plus de 30 captures
Rhône-Loire	5	5	0	0	0

Analyse de risque : des dégâts sur pousses peuvent apparaître du fait des larves qui reprennent leur activité (chenille de couleur marron).

B Biocontrôle : Il existe des produits de biocontrôle autorisés pour cet usage. Cf. Note de service DGAL/SDQSPV en cliquant sur le lien : <http://www.ecophytopic.fr/tr/r%C3%A9glementation/mise-sur-le-march%C3%A9-des-produits/liste-des-produits-de-biocontr%C3%B4le-note-de-service>
La pose de la confusion est à prévoir. Une confusion à double action Tordeuse orientale – Anarsia existe.

• BACTÉRIOSES À PSEUDOMONAS

Biologie : Cf. BSV n°06 du 31/03/2026

Situation : Des écoulements de gomme sont toujours visibles dans certaines parcelles du réseau. Des taches sur fruits sont visibles sur variétés sensibles (type Swired) en Moyenne Vallée du Rhône.

Analyse de risque : le risque de progression sera élevé cette semaine à l'occasion des pluies.



Prophylaxie : Coupez les branches atteintes par temps sec, les sortir du verger pour les détruire. Veillez à bien désinfecter vos outils entre chaque arbre ou au moins entre chaque parcelle. Cf. également paragraphe Prophylaxie dans Toutes Espèces et la Fiche technique n° 1 du Guide Ecophyto Fruits dans le BSV n°01.

Le développement de la maladie est limité dans les arbres greffés haut à plus d'1 m sur porte-greffe pêcher.

• ROUILLE DU PRUNIER – TRANZSCHELIA DISCOLOR

Biologie : *T. discolor* a besoin de son hôte secondaire (anémone) pour réaliser son cycle complet. Il se conserve dans les bourgeons des anémones. Il peut se développer sur prunier, abricotier, pêcher et amandier. Une conservation des spores et du mycélium est possible dans les chancres de l'écorce et les lenticelles.

Les spores émises au printemps, transportées par le vent, germent et pénètrent rapidement dans des conditions humides lorsque les températures avoisinent les 20°C à 23°C. La germination est cependant possible dès 10°C. Les conditions les plus favorables à l'infection des feuilles et tiges sont des températures de 15°C à 25°C et des périodes d'humidité de 12 h à 36 h. La phase d'incubation est longue, les symptômes apparaissent en été.



Analyse de risque : Dans les parcelles ayant connu des symptômes en 2025 (en face inférieure, apparition de taches orange, cf. photo ci-dessus), **le risque d'infection sera élevé cette semaine du fait de la longue humectation liées aux pluies fréquentes.**



PÊCHER

• CLOQUE DU PÊCHER - *TAPHRINA DEFORMANS*

Biologie : Cf. BSV n°1 du 24/02/2026

Situation : De nouvelles sorties de symptômes ont été observées le 4 mai dans des parcelles présentant des symptômes.

Analyse de risque : Un risque élevé de repiquage sera possible cette semaine dans les parcelles avec des symptômes, à l'occasion des pluies.



• CHANCRE À FUSICOCUM

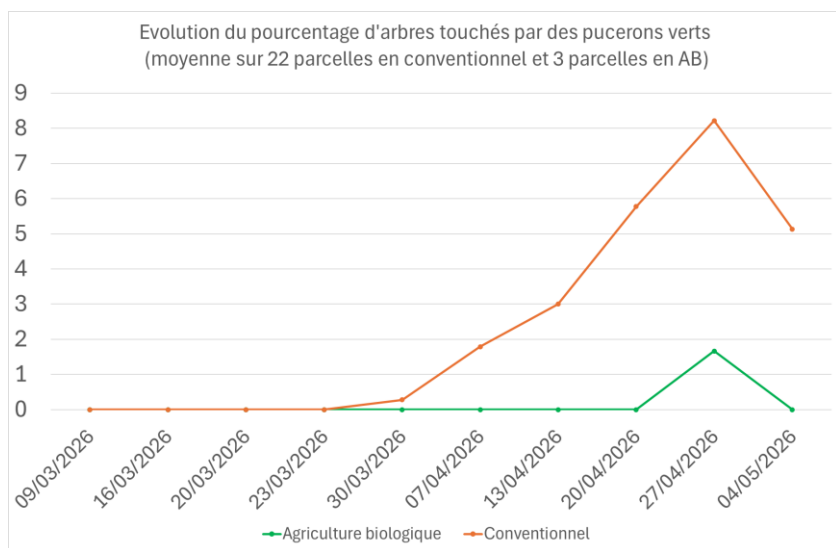
Cf. BSV n°09 du 21/04/2026

• PUCERONS VERTS -*MYZUS PERSICAE*

Biologie : Cf. BSV n°1 du 24/02/2026

Situation : la fréquence d'observation de foyers diminue. Le 4 mai, 2 parcelles de Rhône-Loire et 2 parcelles de Moyenne Vallée du Rhône conduites en conventionnel présentaient des colonies, avec 5 % à 65 % d'arbres touchés.

Des auxiliaires sont visibles (Cf. paragraphe Toutes espèces).



Analyse de risque : Le risque d'activité des pucerons sera élevé lors des journées chaudes et ensoleillées annoncées jeudi et vendredi. Il sera faible par temps pluvieux.

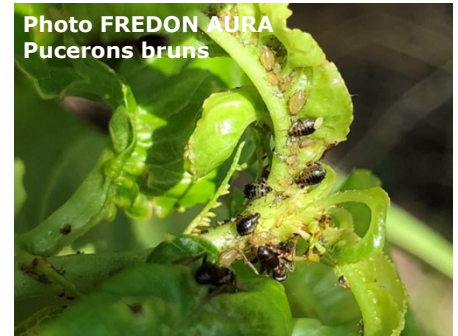


Il existe des résistances de *Myzus persicae* à la famille des Pyréthriinoïdes de synthèse. Pour en savoir plus, consulter le site : <https://www.r4p-inra.fr/fr/home/>

• PUCERONS BRUNS – *BRACHYCAUDUS PRUNICOLA*

Situation : seule une parcelle de Moyenne Vallée du Rhône était concernée le 4 mai par la présence de colonies avec 35 % d'arbres touchés (Agriculture Biologique).

Analyse de risque : Le risque d'activité des pucerons sera élevé lors des journées chaudes et ensoleillées annoncées jeudi et vendredi. Il sera faible par temps pluvieux.



• PUCERONS CIGARIERS

Situation : des foyers de pucerons cigariers (qui enroulent les bords des feuilles) sont toujours visibles hors réseau en Agriculture Biologique en Moyenne Vallée du Rhône.

Analyse de risque : Le risque d'activité des pucerons sera élevé lors des journées chaudes et ensoleillées annoncées jeudi et vendredi. Il sera faible par temps pluvieux. Supprimez rapidement les foyers par la taille. De fortes attaques peuvent devenir problématiques, avec des colonies qui persistent.



CERISIER

Moyenne Vallée du Rhône : début rosissement de Burlat
Rhône-Loire : Début rosissement sur variétés précoces (Babelle et Nimba)

• MALADIES DE CONSERVATION

Biologie : Les maladies de conservation regroupent les pourritures susceptibles d'être observées à l'approche de la récolte, lors du stockage, et des opérations post-récolte. Parmi elles, figurent majoritairement les monilioses, mais également les maladies dues au développement des champignons *Alternaria* (parasite de blessure), *Botrytis* (parasite de blessure), *Rhizopus* (plus courante en conservation qu'au verger), et Pénicillium.

Situation : Les blessures peuvent être des portes d'entrée pour les champignons (éclatement, morsures d'insectes, dégâts de grêle...). Soyez vigilants.

Analyse de risque : Le risque d'infections sera élevé cette semaine du fait des pluies.

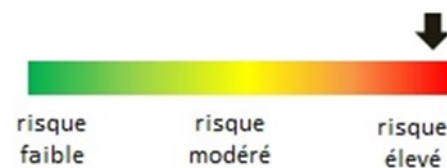


• MALADIE DU FEUILLAGE - CORYNEUM ET ANTHRACNOSE

Biologie : Cf. paragraphe Abricotier pour *Coryneum*. Les infections par ces champignons sont favorisées par de longues périodes d'humectation. La sensibilité est élevée à partir de la chute des pétales.

Situation : des taches de coryneum sur feuilles ont été signalées dans une parcelle de Moyenne Vallée du Rhône, avec 10 et 20 % d'arbres touchés, et 1 et 5 % de feuilles concernées.

Analyse de risque : le risque d'infection sera élevé cette semaine du fait de la longue humectation liées aux pluies fréquentes.



• PUCERONS NOIRS

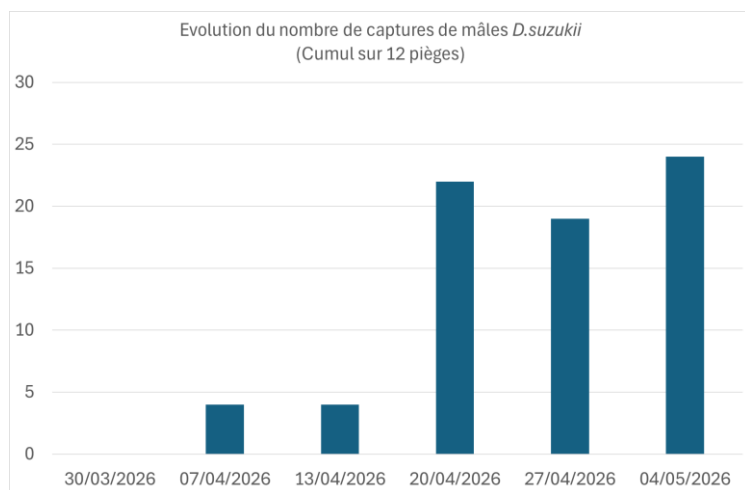
Situation : Des foyers ont été repérés dans 3 parcelles de Moyenne Vallée du Rhône, une parcelle du Nyonsais-Baronnies, et 2 parcelles de Rhône-Loire, avec moins de 10 % d'arbres touchés pour 3 d'entre elles, et 20 à 100 % d'arbres touchés pour les 4 autres. La pression progresse au sein des parcelles présentant des foyers.

Analyse de risque : Le risque d'activité des pucerons sera élevé lors des journées chaudes et ensoleillées annoncées jeudi et vendredi. Il sera faible par temps pluvieux.



• DROSOPHILA SUZUKII

Situation : Les pièges (jaunes avec vinaigre de cidre dilué) sont en place. Seuls les mâles, reconnaissables facilement par la tache caractéristique sur chaque aile, sont comptabilisés. Des prises de *Drosophila suzukii* ont été repérées le 4 mai dans 3 pièges de Moyenne Vallée du Rhône, et 4 pièges de Rhône-Loire (1 à 7 captures). **Les prises augmentent. A noter : de nombreuses femelles étaient visibles dans 2 des pièges de Rhône-Loire (nombre en hausse).**



Analyse de risque : Plusieurs variétés sont entrées en période de sensibilité avec le blanchiment des fruits. Le risque devient de plus en plus fort au fur et à mesure de la maturation des fruits, et est maximal à l'approche de la récolte.

B **Bioncontrôle :** Il existe des produits de biocontrôle autorisés pour cet usage. Cf. Note de service DGAL/SDQSPV en cliquant sur le lien : <http://www.ecophytopic.fr/tr/r%C3%A9glementation/mise-sur-le-march%C3%A9-des-produits/liste-des-produits-de-biocontr%C3%B4le-note-de-service>

La pose de 100 pièges/ha (bols rouges) est recommandée tôt après la floraison (surface minimale : 0.3 ha). A elle seule, cette méthode n'est pas assez efficace.

• MOUCHE DE LA CERISE – RHAGOLETIS CERASI



Situation : de nouvelles fortes captures ont été observées dans un piège de Moyenne Vallée du Rhône avec 430 mouches de la cerises piégées (parcelle à fort historique). Une autre parcelle de ce secteur était concernée par une capture le 4 mai. Aucune mouche n'a été observée dans les 16 autres pièges suivis.

Analyse de risque : Il est important de bien connaître le début de vol sur les parcelles pour calculer le début de la période à risque. Les pontes de mouches de la cerise débutent 10-15 jours après le début du vol, en conditions de températures favorables (>18°C), et les éclosions se produisent 6 à 10 jours après la ponte. Les températures annoncées cette semaine sont favorables à l'activité de ponte de l'insecte et à la maturation des œufs.

• BACTÉRIOSE DU CERISIER

Biologie : Cf. BSV n°6 du 31/03/2026

Analyse de risque : le risque sera élevé du fait des pluies cette semaine.

 **Prophylaxie :** Taillez les parties attaquées au retour d'un temps sec pour les sortir du verger et les détruire. Veillez à bien désinfecter vos outils entre chaque arbre ou au moins entre chaque parcelle.

• CERCOPE SANGUIN

Cf. Paragraphe Pêcher-abricotier-cerisier

• PHYTOPTES

Cf. BSV n°09 du 21/04/2026

POMMIER

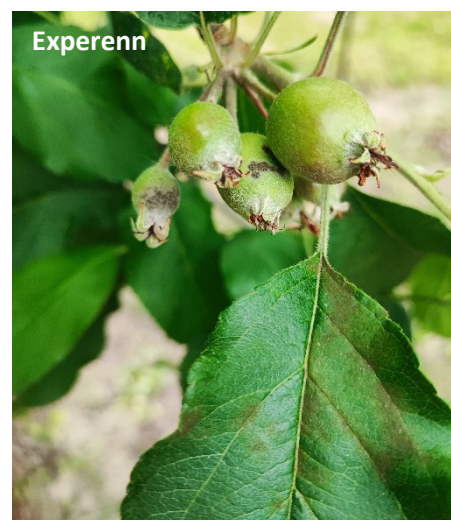
• PHÉNOLOGIE :

Grossissement du fruit en tous secteurs

• TAVELURE

Biologie : Cf. BSV n°02 du 03/03/2026

Situation : La période de risque de contaminations primaires se poursuit en tous secteurs. Les premières taches sur feuilles ont été repérées entre le 30 avril et le 4 mai au sein du réseau. Deux parcelles de Moyenne Vallée du Rhône, 2 parcelles de Rhône-Loire et une parcelle de Savoie/Haute-Savoie étaient concernées. **Des symptômes sur fruits étaient visibles également dans une des parcelles de Moyenne Vallée du Rhône.**



Modélisation - situation : le modèle Tavelure RIMPRO est utilisé afin d'estimer la quantité de spores projetées lors d'une pluie, et d'évaluer si les conditions sont favorables à la réalisation d'une contamination. Ces deux informations complémentaires permettent d'apprécier le risque associé à une pluie passée.

Synthèse de modélisation à partir des données des stations entre le 28 avril et le 5 mai :

Secteur	Zone concernée (préciser la date et horaire Rimpro)	Période de pluie	Quantité de spores projetées (Faible, Moyenne, Forte)	Force de l'infection (Faible, Moyenne, Forte)	Appréciation du niveau de contamination (Faible, Moyenne, Forte)
Moyenne Vallée du Rhône au 05/05 à 8h30	Zone précoce	Du 04/05 et 05/05 : 36.6mm	Forte	Forte (en cours)	Forte (en cours)
	Zone moyenne	Du 04/05 et 05/05 : 40mm	Forte	Forte (en cours)	Forte (en cours)
	Zone tardive	28/04 : 7,8 mm Du 03/05 et 05/05 : 30,8mm	Forte Forte	Forte Forte (en cours)	Forte Forte (en cours)
Rhône-Loire	Zone précoce	28 au 29/04 : 7 mm 3 au 5/05 (en cours)	Forte Forte	Forte Forte (en cours)	Forte Forte (en cours)
	Zone moyenne	28 au 29/04 : 9.8 mm 3 au 5/05 (en cours)	Forte Forte	Forte Forte (en cours)	Forte Forte (en cours)
	Zone tardive	28 au 29/04 : 11.4 mm 3 au 5/05 (en cours)	Forte Forte	Forte Forte (en cours)	Forte Forte (en cours)
Savoie/Haute-Savoie	Zone précoce	28 au 29/04 : 6.8 mm 4 au 5/05 (en cours)	Forte Forte	Forte Forte (en cours)	Forte Forte (en cours)
	Zone tardive	28 au 29/04 : 7.5 mm 4 au 5/05 (en cours)	Forte Forte	Forte Forte (en cours)	Forte Forte (en cours)

Prévisions :

Le modèle RIMPRO utilise des données météorologiques prévisionnelles (Meteoblue), pour prévoir les risques de contaminations évalués dans le tableau suivant à partir de la force des projections et de la force de l'infection dans les 7 prochains jours :

Secteur	Zone concernée (préciser la date et horaire Rimpro)	Précipitations en mm	Périodes de projections	Stock projeté en %	Appréciation du risque de contamination (Faible, Moyenne, Forte)
Moyenne Vallée du Rhône au 05/05 à 8h30	Zone précoce	06/05 : 10,2 mm Du 09/05 au 10/05 : 17,7 mm 11/05 : 17,4 mm 12/05 : 0,9 mm	06/05 9 au 10/05 11/05 12/05	0,16% 0,89% 0,07% 0%	Forte * Moyenne Nulle Nulle
	Zone moyenne	06/05 : 10,9 mm 07/05 : 0,5 mm Du 09/05 au 10/05 : 12,9 mm 11/05 : 5,9 mm	06/05 07/05 9 au 10/05 11/05	0,45% 0,05% 1,09% 0,21%	Forte * Nulle Moyenne Nulle
	Zone tardive	06/05 : 9,6 mm 07/05 : 0,6 mm Du 09/05 au 11/05 : 15,2 mm	06/05 07/05 9 au 11/05	0,63 % 0,01 % 1,86%	Forte* Faible Moyenne
Rhône-Loire Au 05/05 à 12 h 30	Zone précoce	6/05 : 19.4 mm 10 au 12/05 : 23.8	06/05 10 au 12/05	1 % 2 %	Forte * Forte
	Zone moyenne	6 et 7/05 : 24 mm 10 au 12/05 : 23.8	6/05 10 au 12/05	0.7 % 3 %	Forte * Forte
	Zone tardive	6 au 8/05 : 23.3 mm	6/05 et 7/05	0.9 %	Forte *
Savoie/Haute-Savoie au 5/05 à 11h	Zone précoce	6 mai 7 au 11 mai : 25.5 mm		1.3 %	Forte * Faible
	Zone tardive	6 et 7 mai 9 au 11 mai : 33 mm		1.5 %	Forte * Faible

*poursuite de la contamination débutée le 4 mai

Analyse de risque :

D'après RIMPRO, une très forte infection est en cours en toutes zones de tous secteurs. Elle devrait se terminer le 6 ou 7 mai suivant les zones.

Les pluies du week-end prochain devraient entraîner de nouvelles infections. Même si les quantités de spores seront plus faibles et que les risques majeurs seront passés, les spores pourraient trouver des conditions favorables pour infecter le végétal en zones moyennes et tardives de Moyenne Vallée du Rhône, en toutes zones de Rhône-Loire et de Savoie/Haute-Savoie d'après le modèle.

Les prévisions peuvent changer au fil des jours : elles sont à consulter localement régulièrement de façon à réévaluer le risque associé au plus proche de vos parcelles.



Il existe des résistances de *Venturia Inaequalis* à la famille des Strobilurines et Anilinopyrimidines (ANP). Pour en savoir plus, consulter le site : <https://www.r4p-inra.fr/fr/home/>

• OÏDIUM-PODOSPHAERA LEUCOTRICHIA

Biologie : *Podosphaera leucotrichia* hiverne dans les bourgeons. Au printemps les bourgeons atteints donnent naissance à des pousses ou des inflorescences malades qui constituent les premiers foyers d'infection à partir desquels les spores du champignon sont disséminées. Des températures supérieures à 10°C et une forte hygrométrie suffisent à la germination de spores.

Situation : des taches sur feuilles ont été signalées le 4 mai dans 2 parcelles de Moyenne Vallée du Rhône, une parcelle de Rhône-Loire et une parcelle de Savoie/Haute-Savoie.

Analyse de risque : La période de sensibilité se poursuit. **Le risque d'infections sera faible cette semaine (pluies fréquentes empêchant la germination des spores).**

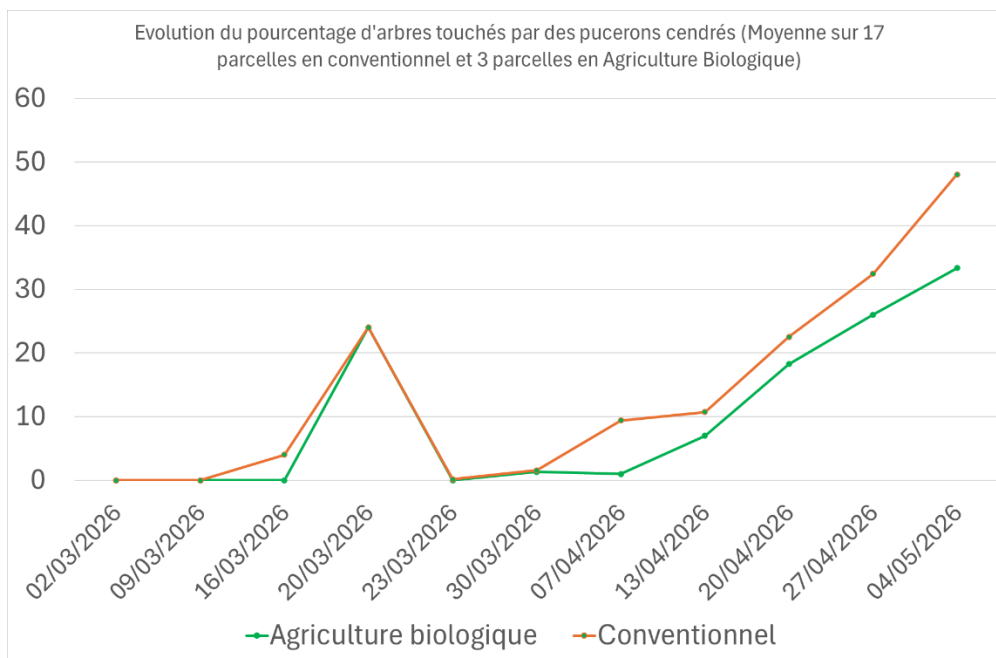


• PUCERONS CENDRES

Biologie : Cf. BSV n°04 du 17/03/2026

Situation : la pression est en hausse. Le 4 mai, des colonies de pucerons cendrés étaient visibles dans 12 parcelles conduites en conventionnel (3 en Savoie/Haute-Savoie, 5 en Moyenne-Vallée du Rhône, 4 en Rhône-Loire), avec 1 % et 75 % d'arbres touchés. En Agriculture Biologique, une parcelle de Rhône-Loire était concernée avec 100 % d'arbres touchés.

La présence de pucerons des galles rouges était toujours visible dans une parcelle de Rhône-Loire conduite en Agriculture Biologique. Les feuilles s'enroulent en bordure, elles finissent par s'épaissir, se déformer et rougir.



Seuil indicatif de risque Pucerons cendrés : dès présence.

Analyse de risque : Le risque d'activité des pucerons sera élevé lors des journées chaudes et ensoleillées annoncées jeudi et vendredi. Il sera faible par temps pluvieux

• PUCERONS VERTS – *APHIS POMI*

Situation : la présence de pucerons verts *Aphis pomi* (couleur vert pomme, cornicules noires) a été signalée dans une parcelle de Moyenne Vallée du Rhône, et dans 3 parcelles de Rhône-Loire. Ils se localisent sur les jeunes pousses.

Seuil indicatif de risque *Aphis pomi* : 15 % de pousses touchées

Analyse de risque : Le risque d'activité des pucerons sera élevé lors des journées chaudes et ensoleillées annoncées jeudi et vendredi. Il sera faible par temps pluvieux.

• PUCERONS LANIGERES

Situation : les foyers poursuivent leur réactivation au niveau du collet et des plaies de taille. Le 4 mai, ils étaient toujours visibles dans une parcelle de Savoie-Haute-Savoie avec 10 % d'arbres touchés, et étaient présents dans 3 parcelles de Moyenne Vallée du Rhône avec 1 à 8 % d'arbres concernés. **Des remontées sur pousse de l'année étaient visibles dans la parcelle de Savoie/Haute-Savoie avec 1 % de pousses concernées (se maintient).**
L'auxiliaire *Aphelinus mali* n'a pas été repéré.



Analyse de risque : Le risque d'activité des pucerons sera élevé lors des journées chaudes et ensoleillées annoncées jeudi et vendredi. Il sera faible par temps pluvieux.

• ANTHONOME DU POMMIER

Cf. BSV n°10 du 28/04/2026

• ALTERNARIOSE

Situation : des symptômes étaient toujours visibles dans une parcelle de Rhône-Loire le 4 mai, avec 28 % d'arbres touchés (toujours peu de feuilles atteintes).

Les symptômes se présentent d'abord sous forme de taches violacées circulaires, qui grandissent, brunissent et se rejoignent pour former ensuite des plages plus étendues. Les feuilles finissent par jaunir et chuter.



Analyse de risque : Les à-coups climatiques avec des longues humectations après de fortes chaleurs sont favorables à la progression de la maladie, qui s'exprime avec plus d'intensité sur des arbres stressés. Nous sommes dans une période favorable au développement de la maladie. **Les longs épisodes pluvieux avec des températures chaudes sont favorables aux infections, le risque est élevé cette semaine.** Les variétés type Gala, Chantecler, Breaburn sont sensibles. **Dans les parcelles à historique de dégâts, il faudra être vigilant au retour d'un temps chaud et sec qui favorisera l'expression de nouveaux symptômes issus des contaminations en cours.**



• MALADIE DES CROTTES DE MOUCHE, MALADIE DE LA SUIE

Description : Les symptômes de maladie des crottes de mouche se présentent sous forme de petites taches rondes de 1 à 2 mm, ou plus petites, noires, groupées en amas de taille variable. Ceux de maladie de la suie forment des plages noires, qui à la différence de la fumagine, ne partent pas en frottant. Ces maladies n'induisent pas de pourriture, mais altèrent l'épiderme et peuvent être rencontrées à l'approche de la récolte, en conditions humides. L'incidence négative est visuelle.



Analyse de risque : Les symptômes apparaissent après récolte, mais les contaminations par les champignons responsables se produisent durant le printemps et l'été. La biologie de ces champignons est cependant mal connue. Le risque d'infection démarre à la floraison et perdure jusqu'à la récolte. Il est accru par un temps pluvieux, une mauvaise aération des arbres, un enherbement abondant. **Le risque est élevé cette semaine.**





POIRIER

• TAVELURE DU POIRIER – *VENTURIA PIRINA*

Situation : la période de sensibilité est en cours. Des symptômes sur feuilles ont été observés dans une parcelle de Rhône-Loire.



Préconisations : des infections sont en cours du fait des pluies. Cf. paragraphe Tavelure du pommier.



• Psylle

Situation : Les éclosions de G1 se poursuivent : des jeunes larves ont été repérées dans une parcelle de Moyenne Vallée du Rhône, et dans une parcelle de Savoie/Haute-Savoie, avec 6 % à 36 % de pousses touchées. Des oeufs étaient visibles dans 3 parcelles avec 2%, 5 % et 44 % de pousses touchées (parcelles de Rhône-Loire, Savoie/Haute-Savoie et Moyenne Vallée du Rhône).

Analyse de risque : le risque de maturation des œufs et d'émergence des premières jeunes larves de G1 sera élevé lors des journées chaudes et sèches de jeudi et vendredi. Il sera faible par temps pluvieux.

• PUCERONS MAUVES

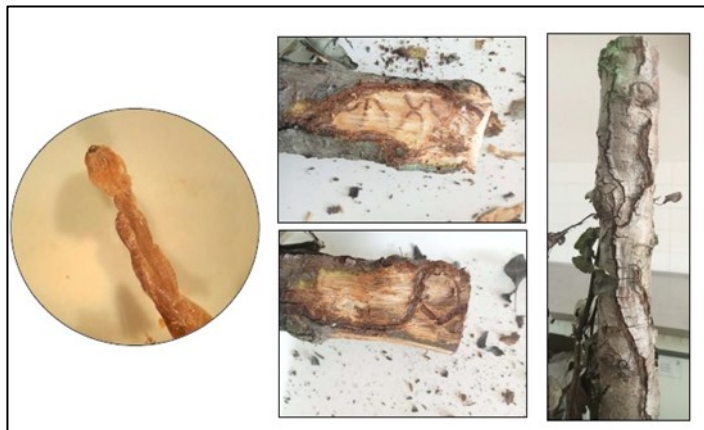
Situation : Des foyers ont été observés dans une parcelle de Rhône-Loire, avec 32 % d'arbres touchés, et dans une parcelle de Savoie/Haute-Savoie conduite en Agriculture Biologique, avec 12 % d'arbres touchés.

Analyse de risque : Le risque d'activité des pucerons sera élevé lors des journées chaudes et ensoleillées annoncées jeudi et vendredi. Il sera faible par temps pluvieux.

• AGRILE DU POIRIER

La présence de dégâts d'agrile a été signalée dans une parcelle de Savoie/Haute-Savoie conduite en Agriculture Biologique le 27 avril. L'Agrile du poirier est un coléoptère xylophage dont les larves affaiblissent les arbres en creusant des galeries sous l'écorce. Le vol d'activité de l'insecte a lieu durant l'été mais son cycle est encore peu connu. Ce ravageur émergent est à surveiller, des dégâts avaient été signalés déjà en 2025 (cf. photos ci-dessous, Sicoly).

Les parties attaquées ont été retirées du verger et détruite, afin d'empêcher la poursuite du cycle de l'insecte pouvant favoriser d'autres attaques au sein de la parcelle.



🌀 POMMIER-POIRIER

• HOPLOCAMPES

Biologie : Cf. BSV n°06 du 31/03/2026.

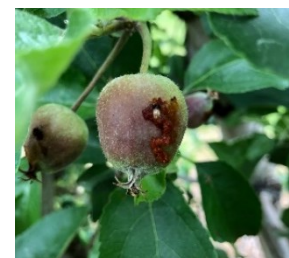
Situation : Des dégâts ont été observés sur poires dans une parcelle de Rhône-Loire, une parcelle de Moyenne Vallée du Rhône, et une parcelle de Savoie/Haute-Savoie.

Sur pommes, ils étaient visibles dans 4 parcelles de Rhône-Loire et une parcelle de Savoie/Haute-Savoie.



Analyse de risque :

Les attaques secondaires peuvent être en cours avec la migration des larves de fruit en fruit (sur poirier, et pour les secteurs précoces sur pommier). Dans certaines parcelles présentant des fruits aux larves très avancées, les larves vont arrêter de se déplacer (cf. photo ci-contre avec une larve immobile à la sortie de sa galerie) et se laisser tomber au sol pour leur entrée en diapause. **C'est le cas actuellement sur poirier en Moyenne Vallée du Rhône. Dans ces situations, la semaine est propice au positionnement d'une lutte biologique à base de nématodes (encore trop tôt dans les secteurs tardifs tels que Rhône-Loire et Savoie/Haute-Savoie).**



B **Bioncontrôle** : Il existe des produits de biocontrôle autorisés pour cet usage. Cf. Note de service DGAL/SDQSPV en cliquant sur le lien : <http://www.ecophytopic.fr/tr/r%C3%A9glementation/mise-sur-le-march%C3%A9-des-produits/liste-des-produits-de-biocontr%C3%B4le-note-de-service>

L'application de nématodes est envisageable au moment où les larves d'hoplocampe terminent leur développement (observez vos parcelles pour repérer la chute des larves entrant en diapause). **Les nématodes ont besoin d'un film d'eau pour atteindre les larves, et de températures supérieures à 10°C pour être efficaces.**

• CARPOCAPSES

Situation : Le vol est en cours en tous secteurs, et se poursuit avec des prises globalement faibles. Trois parcelles du réseau étaient cependant concernés par des prises supérieures à 10 au sein du réseau le 4 mai.

Résultats des suivis de CARPOCAPSE du 04/05/2026 sur pommier						
secteur	Nombre total de pièges suivis	Nombre pièges avec prises nulles	Nombre de pièges avec 1 à 5 captures	Nombre de pièges avec 6 à 10 captures	Nombre de pièges avec 11 à 20 captures	Nombre de pièges avec plus de 20 captures
Moyenne Vallée du Rhône	10	4	5	0	0	1
Rhône-Loire	5	1	2	0	1	1
Savoie/Haute-Savoie	7	4	3	0	0	0

Résultats des suivis de CARPOCAPSE du 04/05/2025 sur poirier						
secteur	Nombre total de pièges suivis	Nombre pièges avec prises nulles	Nombre de pièges avec 1 à 5 captures	Nombre de pièges avec 6 à 10 captures	Nombre de pièges avec 11 à 20 captures	Nombre de pièges avec plus de 20 captures
Moyenne Vallée du Rhône	3	3	0	0	0	0
Rhône-Loire	2	1	1	0	0	0
Savoie/Haute-Savoie	6	2	4	0	0	0

Modélisation -situation :

Le modèle Carpocapse du pommier (modèle Inoki DGAL) permet d'estimer le pourcentage des populations, et de prévoir l'évolution des pontes et des éclosions.

Voici les résultats obtenus le 4 et 5 mai :

Pourcentage d'avancement estimé par le modèle				
Secteur	Zone	Adulte Carpocapse (premier vol)	Pontes de Carpocapse en G1	Éclosions de Carpocapse en G1
Moyenne Vallée du Rhône (au 5 mai)	Zone précoce	52 %	34 %	3 %
	Zone moyenne	44 %	23 %	1 %
	Zone tardive	40 %	19 %	1 %
Rhône-Loire (au 4 mai)	Zone précoce	21 %	5 %	0 %
	Zone moyenne	21 %	5 %	0 %
	Zone tardive	15 %	4 %	0 %
Savoie/Haute-Savoie au 5 mai	Zone précoce*	43 %	24 %	2 %
	Zone tardive	5 %	1 %	0 %

*le biofix (démarrage du modèle) a été revu depuis le dernier BSV

Modélisation – prévisions :

Secteur	Zone de précocité	CARPOCAPSE - PONTES																
		Données prévisionnelles (modèle Ctifi/DGAL)																
		Mai																
		5	6	7	8	9	10	11	12	13	14	15	16	17	18	19		
MVR	ZP	risque fort (G1)																
	ZM	risque fort (G1)																
	ZT	20%	risque fort (G1)															
RL	ZP	risque modéré (G1)										20%	risque fort (G1)					
	ZM	risque modéré (G1)										20%	risque fort (G1)					
	ZT	risque modéré (G1)										20%	risque fort (G1)					
S-HS	ZP	risque fort (G1)																
	ZT	2%					risque modéré (G1)											

Secteur	Zone de précocité	CARPOCAPSE - ECLOSIONS																
		Données prévisionnelles (modèle Ctifi/DGAL)																
		Mai																
		5	6	7	8	9	10	11	12	13	14	15	16	17	18	19		
MVR	ZP	risque modéré (G1)												20%	risque fort (G1)			
	ZM	2%	risque modéré (G1)															
	ZT	2%					risque modéré (G1)											
RL	ZP	risque nul																
	ZM	risque nul																
	ZT	risque nul																
S-HS	ZP	2%	risque modéré (G1)															
	ZT	risque nul																

Moyenne Vallée du Rhône : la période à haut risque de pontes de G1 est en cours en toutes zones. Les éclosions ont débuté en zones précoces, et débutent cette semaine au 6 mai en zones moyennes et au 8 mai en zones tardives. Le début de la période à haut risque d'éclosions de G1 est annoncée à partir du 16 mai en zones précoces.

Rhône-Loire : les pontes sont en cours en toutes zones. Le début de la période à haut risque de pontes de G1 est annoncé à partir du 12 mai en zones précoces, du 13 mai en zones moyennes et du 15 mai en zones tardives.

Savoie/Haute-Savoie : La période à haut risque de pontes de G1 est en cours en zones précoces. Les 2 % de pontes seront atteints le 8 mai en zones tardives. Les éclosions débutent en zones précoces. Le début de la période à haut risque d'éclosions de G1 est annoncé à partir du 23 mai en zones tardives.

Méthode alternative : les filets Alt'Carpo ont dû être déployés après floraison.



Biocontrôle :

Il existe des produits de biocontrôle autorisés pour cet usage. Cf. Note de service DGAL/SDQSPV en cliquant sur le lien :

<http://www.ecophytopic.fr/tr/r%C3%A9glementation/mise-sur-le-march%C3%A9-des-produits/liste-des-produits-de-biocontr%C3%B4le-note-de-service>

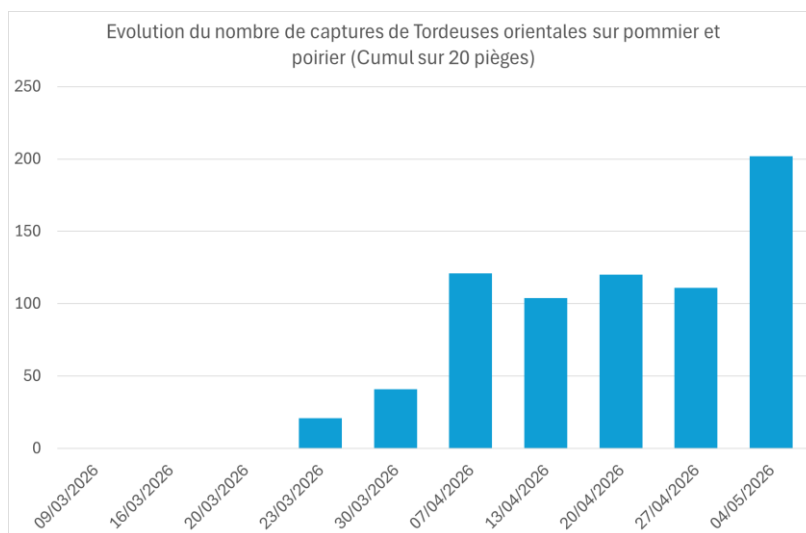
La confusion doit être en place en tous secteurs. Cette technique permet d'empêcher la rencontre des mâles et des femelles par la diffusion d'un nuage de phéromones, et de limiter ainsi l'accouplement et la ponte.

• TORDEUSE ORIENTALE

Situation : Le vol de tordeuses sur pommier et poirier est en hausse.

Résultats des suivis de TORDEUSES ORIENTALES du 05/05/2026 sur pommier						
secteur	Nombre total de pièges suivis	Nombre pièges avec prises nulles	Nombre de pièges avec 1 à 5 captures	Nombre de pièges avec 6 à 10 captures	Nombre de pièges avec 11 à 20 captures	Nombre de pièges avec plus de 20 captures
Moyenne Vallée du Rhône	4	0	1	1	0	2
Rhône-Loire	5	1	1	1	0	2
Savoie/Haute-Savoie	5	3	1	1	0	0

Résultats des suivis de TORDEUSES ORIENTALES du 05/05/2026 sur poirier						
secteur	Nombre total de pièges suivis	Nombre pièges avec prises nulles	Nombre de pièges avec 1 à 5 captures	Nombre de pièges avec 6 à 10 captures	Nombre de pièges avec 11 à 20 captures	Nombre de pièges avec plus de 20 captures
Moyenne Vallée du Rhône	2	0	1	0	0	1
Savoie/Haute-Savoie	4	3	0	0	1	0



Modélisation et analyse de risque :

Le modèle Tordeuse Orientale du Pêcher (modèle Inoki DGAL) est utilisé pour estimer le pourcentage des populations sur pommier, et prévoir l'évolution des pontes et des éclosions pour le secteur Savoie/Haute-Savoie concerné par une forte pression ces dernières années.

Pourcentage d'avancement estimé par le modèle au 05/05/2026				
Secteur	Zone	Adulte TO (premier vol)	Pontes de TO en G1	Éclosions de TO en G1
Savoie/Haute-Savoie	Zone précoce	95 %	89 %	64 %
	Zone moyenne	90 %	78 %	35 %

Le modèle indique au 5 mai que la période à haut risque de pontes de G1 est désormais terminée en zones précoces et qu'elle se terminera le 6 mai en zones tardive. Les pontes se poursuivront jusqu'au 16 mai en zones précoces, et 25 mai en zones tardives. La période à haut risque d'éclosions est en cours en toutes zones. Elle devrait se terminer le 10 mai en zones précoces, et le 15 mai en zones tardives. La fin des éclosions de G1 est prévue pour le 25 mai en zones précoces, et 1^{er} juin en zones tardives.

• FEU BACTÉRIEN-*ERWINIA AMYLOVORA*

Biologie : Cf. BSV n°07 du 08/04/2026

Analyse de risque : Le risque concerne actuellement l'apparition des symptômes. Attention aux floraisons secondaires lors des pluies. Ne pas confondre les symptômes avec les dégâts de cèphes visibles actuellement (présence de perforations à la base du symptôme, cf. flèches rouges sur photo ci-dessous) à la base du symptôme noirci en crose, autour de la tige.



NOYER

• PHÉNOLOGIE

Secteur	Stades phénologiques des principales variétés au 5 mai :
Chatte (38)	Serr : Gf+ , Ferbel, Chandler : Gf , Ferouette : Ff3+ , Lara : Ff2+ , Ferjean, Mayette, Parisienne, Franquette : Ff2 , Feradam : Ff3 , Fernor : Ff1 Ff2
Cras (38)	Serr : Gf+ , Ferbel : Gf , Lara, Feradam : Ff3 , Ferouette : Ff3 à Gf , Fernor : Ff , Franquette : Ff à Ff1

Ff : apparition des stigmates

Ff2 : les stigmates prennent une coloration vert-jaune pâle et sont complètement récurvés

Ff3 : noircissement des stigmates

Gf : grossissement du fruit

• ANTHRACNOSE - *GNOMONIA LEPTOSTYLA*

Situation : au 4 mai, 100 % de périthèces matures ont été observés en laboratoire. Les données du modèle Anthracnose Inoki à Chatte indiquent au 4 mai, 98.3 % de maturité et 13.4 % de projections réalisées. Le modèle prévoit une maturité de 98.9 %, et 88 % de projections réalisées au 8 mai (+74.6 % de projections annoncées lors des prochaines pluies).

Analyse de risque : la période de sensibilité est en cours pour toutes les variétés. Un risque majeur est possible cette semaine avec de fortes projections attendues lors des pluies d'après le modèle.

A partir de fin Cf2, le risque de contamination est déterminé par :

- le risque de pluies, surtout si elles sont encadrées de périodes de forte hygrométrie, (durée d'humectation de 6 h)
- les zones à atmosphères humides (ex : contrefort du Vercors, zones de bas fonds...)
- les vergers très denses
- l'inoculum de l'année précédente

• BACTÉRIOSE—*XANTHOMONAS ARBORICOLA PV. JUGLANDIS*

Biologie : La bactérie *Xanthomonas arboricola pv. Juglandis* survit essentiellement dans les bourgeons. La nuisibilité est importante sur fruit, les attaques démarrent soit à partir des stigmates, soit de manière latérale. Des petites taches vitreuses puis noirâtres apparaissent soit à l'extrémité du fruit, soit au niveau des stigmates. **La période de sensibilité du noyer à la bactériose s'étend du stade Df2 au stade Gf. La maladie se développe par des temps humides particulièrement pendant la floraison.**

Analyse de risque : Un risque d'infection élevé est attendu lors des pluies pour les nombreuses variétés en période de floraison, stade très sensible. Au stade Gf, le risque est nul quelle que soit la météo.

- **CARPOCAPSE**

Le vol n'a pas encore débuté dans les secteurs BSV Vallée de l'Isère et Diois.

CHÂTAIGNIER

- **XYLÉBORE DISPARATE**

Le scolyte attaque les jeunes châtaigniers affaiblis par des conditions extérieures (gel sur tronc, faible croissance des arbres, asphyxie...). Il provoque des galeries dans les troncs, qui bloquent la croissance de l'arbre, voire engendrent sa mort.

Surveillez la croissance des arbres dans les secteurs à risque, afin de vérifier s'ils ont une croissance normale. En cas de doute, recherchez la présence de trous sur le tronc et couper les branches trop atteintes. C'est actuellement que les différences de développement alertent sur les présences de scolytes.

Il est trop tard pour piéger, mais il est possible de couper les branches trop atteintes et les retirer du verger.

- **CHANCRE DU CHATAIGNIER (*CRYPHONECTRIA PARASITICA*)**

La période est propice au développement du chancre de l'écorce, qui se caractérise actuellement par des tâches violacées sur les écorces, l'écorce sous la tâche étant morte.

Prophylaxie : surveiller plus particulièrement les jeunes greffes et jeunes plants de 2 ans et plus. En cas de tâche observée, cureter les chancres et laisser le bois à l'air sans appliquer de mastic.

Il est important de réaliser un suivi régulier des chancres en cours de saison sur les jeunes plants et jeunes greffes (jusqu'en Juillet-Août au moins). Il n'est pas nécessaire de traiter les chancres nettement en cours de cicatrisation (écorce craquelée sur le pourtour du chancre).

Cf. photo dans BSV n°08 du 14/04/2026

- **CYNIPS DU CHATAIGNIER (*DRYOCOSMUS KURIPHILUS*)**

Sur les secteurs les plus précoces (stade BBCH 31 à 35 et plus avancés), on observe la présence de cynips de façon plus importante que les autres années, en particulier sur variétés sensibles, mais pas uniquement. Les comptages de torymus dans les galles, effectués au cours de cet hiver, montrent une présence du prédateur dans tous les sites sur lesquels des observations ont été réalisées, avec des taux de 1.7 à 2 torymus/ galle en moyenne.

La recrudescence de cynips est cohérente avec le cycle proie-prédateur existant dans le cadre d'une régulation par lutte biologique par acclimatation. A ce stade, la présence généralisée de torymus permet d'envisager que la population de cynips puisse se réguler sans intervention.

Vous pouvez signaler les recrudescences de cynips observées à la chambre d'agriculture d'Ardèche

OLIVIER

Des observations seront réalisées dans la Drôme sur olivier cette année. Elles alimenteront le contenu des BSV Oléiculture rédigés en PACA. Retrouvez les bulletins avec le lien suivant :

<https://draaf.paca.agriculture.gouv.fr/bulletins-de-sante-du-vegetal-bsv-r267.html>

Pour en savoir plus, EcophytoPIC, le portail de la protection intégrée.
<http://arboriculture.ecophytopic.fr/arboriculture>

Toute reproduction même partielle est soumise à autorisation

Directeur de publication : Michel Joux, Président de la Chambre Régionale d'Agriculture Auvergne-Rhône-Alpes

Coordonnées du référent : Perrine Vaure – perrine.vaure@aura.chambagri.fr

Animateur filière/Rédacteur : Anne-Lise CHAUSSABEL - anne-lise.chaussabel@drome.chambagri.fr / Manuela Crépet – manuela.crepet@fredon-aura.fr

À partir d'observations réalisées par : les Chambres d'Agriculture de la Drôme, de l'Ardèche, du Rhône, de l'Isère, Cooptain, Syndicat des Producteurs de Fruits de Savoie, Jean-Pierre Klein, Ets Bernard, Experenn, Vignolis, Groupe Oxyane, Lorifruit, FREDON Auvergne-Rhône-Alpes, ADABIO, Verger Expérimental de Poisy, Coopénoix, SICA Noix, SENURA, SICOLY, Cerifrais, Rhodacoop, Arthropologia

Ce BSV est produit à partir d'observations ponctuelles. Il donne une tendance de la situation sanitaire régionale, celle-ci ne peut pas être transmise telle quelle à la parcelle. Pour chaque situation phytosanitaire, les producteurs de végétaux, conseillers agricoles, gestionnaires d'espaces verts ou tout autres lecteurs doivent aller observer les parcelles ou zones concernées, avant une éventuelle intervention. La Chambre régionale dégage toute responsabilité quant aux décisions prises par les agriculteurs concernant la protection de leurs cultures.

