

N°12  
12 mai  
2026

## Cultures fruitières

Financé dans le cadre  
de la stratégie **écophyto**



### À retenir cette semaine

- **Olivier** : lien vers le BSV <https://draaf.paca.agriculture.gouv.fr/bulletins-de-sante-du-vegetal-bsv-r267.html>
- **Dégâts dus aux chutes de grêle de la semaine dernière**
- **Toutes espèces**
  - **Auxiliaires** : syrphes, coccinelles, chrysopes, cantharides, forficules, araignées
  - **Chenilles défoliatrices, Charançons** : Risque faible à modéré
  - **Punaises** : baisse d'activité des diaboliques. Autres punaises avec dégâts visibles
- **Pêcher-abricotier-cerisier** :
  - **Forficule** : remontée en cours, prévoir la pose de glu
  - **Cercope sanguin** : dégâts sur cerises, risque faible à modéré
- **Pêcher-abricotier** :
  - **Coryneum, tavelure** : risque modéré à élevé. Présence de criblures sur fruits
  - **Tordeuse orientale** : pontes de G1 terminées en zones précoces de Moyennes Vallée du Rhône (MVR). Les périodes à haut risque de pontes sont terminées en toutes zones de Rhône-Loire (RL), période à haut risque d'éclosions en cours
  - **Bactériose à Xanthomonas** : risque modéré à élevé
- **Abricotier** :
  - **Anarsia** : vol en hausse en Nyonsais-Baronnies et Moyenne Vallée du Rhône
  - **Rouille du prunier** : risque modéré à élevé
  - **Bactériose** : symptômes visibles, risque élevé de progression
- **Pêcher** :
  - **Cloque** : risque de repiquage lors des pluies
  - **Pucerons verts, et bruns** : risque faible à modéré
- **Cerisier** :
  - **Maladie de conservation** : pourritures visibles et éclatement, risque élevé
  - **Coryneum, anthracnose** : risque modéré à élevé
  - **Pucerons noirs** : colonies visibles, risque faible à modéré
  - **D. suzukii, Mouche de la cerise** : Période de forte sensibilité en cours
- **Pommier** :
  - **Tavelure** : infections possibles cette semaine. Taches visibles
  - **Oïdium** : risque faible
  - **alternariose** : dégâts sur feuilles visibles, risque élevé
  - **Pucerons cendrés** : pression en augmentation, risque faible à modéré
  - **Pucerons lanigères** : foyers de réactivation plus fréquents
- **Poirier** :
  - **Tavelure** : risque possible lors des pluies, taches visibles sur feuilles et fruits
  - **Pucerons mauves** : foyers visibles, risque faible à modéré
  - **psylle** : ponte et éclosions en cours
- **Pommier-poirier** :
  - **Hoplocampe** : dégâts visibles, nématodes à positionner
  - **Carpocapse** : période à haut risque de pontes de G1 en cours en toutes zones de MVR, zones précoces de Savoie/Haute-Savoie (S/HS), zones précoces et moyennes de RL. Éclosions en cours en toutes zones de MVR et précoces de S/HS.
  - **Tordeuse orientale** : vol en baisse
  - **Feu bactérien** : suspicion de symptômes, prophylaxie à réaliser par temps sec
- **Noyer**
  - **anthracnose** : risque encore possible cette semaine
  - **Bactériose** : Présence de nécroses apicales



Crédit photo : Réseau des Chambres d'Agriculture, Réseau FREDON Rhône-Alpes



Ce BSV est réalisé à partir des observations effectuées le lundi 11 mai par les observateurs sur les parcelles de référence.



## PROTECTION DES POLLINISATEURS

Depuis le 1er janvier 2022, les conditions d'autorisation et d'utilisation des produits phytopharmaceutiques en période de floraison pour certaines cultures ainsi que l'étiquetage de ces produits sont encadrés par l'arrêté du 20 novembre 2021 relatif à la protection des abeilles et des autres insectes pollinisateurs et à la préservation des services de pollinisation lors de l'utilisation des produits phytopharmaceutiques. Ces conditions visent aussi bien les insecticides et acaricides que les fongicides et herbicides, ainsi que les adjuvants. Pour plus d'informations : [ICI](#).



## NOTES NATIONALES BIODIVERSITÉ

### • NOTE NATIONALE FLORE DES BORDS DE CHAMPS

La flore herbacée sauvage des bords de champs est souvent peu considérée, sinon comme potentiel foyer d'adventices des cultures et perte de surface cultivée. Bien gérés, les bords de champs peuvent pourtant limiter le développement d'adventices et comporter de nombreux atouts agro-écologiques. Loin d'être marginal à l'échelle du paysage, un réseau de bords de champs herbacés bien formé, est aussi très important pour la biodiversité, la qualité de l'eau et le territoire.



### • NOTE NATIONALE OISEAUX

Les suivis des 30 dernières années en France, montrent une chute des effectifs d'oiseaux spécialistes des milieux agricoles (ex : Alouettes, Perdrix, Pipits, ...), et une relative stabilité ou augmentation chez les espèces généralistes (ex : Pigeons, Corneilles, Pies,...). Pour autant, les systèmes agricoles peuvent accueillir une grande diversité et quantité d'oiseaux, qui contribuent à son bon fonctionnement, et à la santé des cultures. Plus d'informations [ICI](#).

L'ensemble des Notes nationales Biodiversité sont consultables sur le site ECOPHYTO PIC : <https://ecophytopic.fr/pic/prevenir/notes-nationales-biodiversite>



## PLANTES EXOTIQUES ENVAHISSANTES

### • AMBROISIE

Les pollens d'ambroisie, émis majoritairement en août-septembre, provoquent de fortes réactions allergiques (rhinite, conjonctivite, asthme...) chez les personnes sensibles. Ces affections peuvent toucher n'importe quel individu, notamment en cas d'exposition intense, répétée ou prolongée. En 2019, un tiers des communes de la région Auvergne-Rhône-Alpes a eu des signalements d'ambroisie sur leur territoire (source: plateforme «Signalement ambroisie»).

Contrôler la présence d'ambroisie chaque année, avant sa floraison, c'est agir pour la santé de tous !

Les secteurs agricoles sont fortement impactés par l'ambroisie, il est nécessaire d'agir pour restreindre sa progression sur le territoire.

Une plaquette est disponible, à destination notamment des agriculteurs et des partenaires techniques, et reprend les principaux leviers de lutte préventive et curative à mobiliser pour maîtriser efficacement contre l'ambroisie en milieu agricole :

- Les éléments de reconnaissance de l'ambroisie ;
- La lutte en culture ;
- La lutte en interculture ;
- Le nettoyage des engins agricoles.

Des référents sont formés dans les communes pour répertorier les signalements et accompagner la lutte.

Pour plus d'informations, consultez : <https://ambroisie.fredon-aura.fr/>

Consultez également la Note Nationale Ambroisie présente à la fin de ce bulletin.



Ambrosie au stade plantule (à gauche) et végétatif (à droite) – FREDON AURA

## • **DATURA STRAMONIUM**

*Datura stramonium* est une plante de la famille des Solanacées à impact sur la santé humaine (Toxicité). Une fois une population installée, l'éradication complète du datura est complexe. La surveillance et la prévention sont donc essentielles afin d'agir dès le début de l'infestation.

Pour en savoir plus :

<https://draaf.auvergne-rhone-alpes.agriculture.gouv.fr/fiches-de-reconnaissance-des-especes-de-datura-a6045.html>

## **PRÉVISIONS MÉTÉO**

D'après les prévisions Météo France de la semaine pour le territoire Rhônalpin (au 11/05/26 à 09h30) : Un régime d'alternances entre éclaircies ensoleillée et averses localisées fera son retour jeudi et devrait perdurer durant le week-end. Les températures seront plus fraîches comprises entre 5°C le matin et 19°C l'après-midi.

Les prévisions peuvent changer au fil des jours : elles sont à consulter localement régulièrement de façon à réévaluer le risque associé au plus proche de vos parcelles, pour les différents bioagresseurs figurant dans ce BSV.

## **GRÊLE**

Des orages de grêle sont survenues la semaine dernière dans différents secteurs (Secteur Bessenay dans le Rhône, secteur Jarez dans la Loire, Sud de Valence, Sud et Nord Ardèche, Savoie...). Des dégâts ont été signalés sur pêches dans une parcelle du réseau d'abricotier dans la Drôme, et sur des pommes hors filet en Nord Ardèche, et en Sud Ardèche. Les blessures constituent des portes d'entrée pour les champignons, et bactéries, et certains insectes.



## **TOUTES ESPÈCES**

### • **VIGILANCE CONCERNANT LES INSECTES XYLOPHAGES**

Cf. BSV n°05 du 31/03/2026

## • CHENILLES DÉFOLIATRICES

**Situation :** la présence de chenilles défoliatrices a été observée dans 4 parcelles de pommier (1 à 4 % des organes verts touchés), et dans 3 parcelles d'abricotier. Elles sont moins présentes, et de stades bien avancés.

**Analyse de risque :** le risque d'activité des chenilles sera faible (les matins, et par temps pluvieux) à modéré (les après-midis par temps doux et ensoleillé) cette semaine.

**Biocontrôle :** il existe des produits de biocontrôle autorisés pour cet usage. Cf. Note de service DGAL/SDQSPV en cliquant sur le lien :

<http://www.ecophytopic.fr/tr/r%C3%A9glementation/mise-sur-le-march%C3%A9-des-produits/liste-des-produits-de-biocontr%C3%B4le-note-de-service>

**Les méthodes alternatives à base de *Bacillus thuringiensis* sont efficaces appliquées sur jeunes stades (effet de destruction des cellules de la paroi intestinale).**

## • CHARANCONS PHYLLOPHAGES

**Situation :** les charançons poursuivent leur activité. Ils peuvent grignoter les jeunes organes verts. Leur présence a été signalée dans 3 parcelles d'abricotier, 2 parcelles de pêcher et une parcelle de cerisier.

**Analyse de risque :** le risque d'activité des charançons sera faible (les matins, et par temps pluvieux) à modéré (les après-midis par temps doux et ensoleillé) cette semaine.

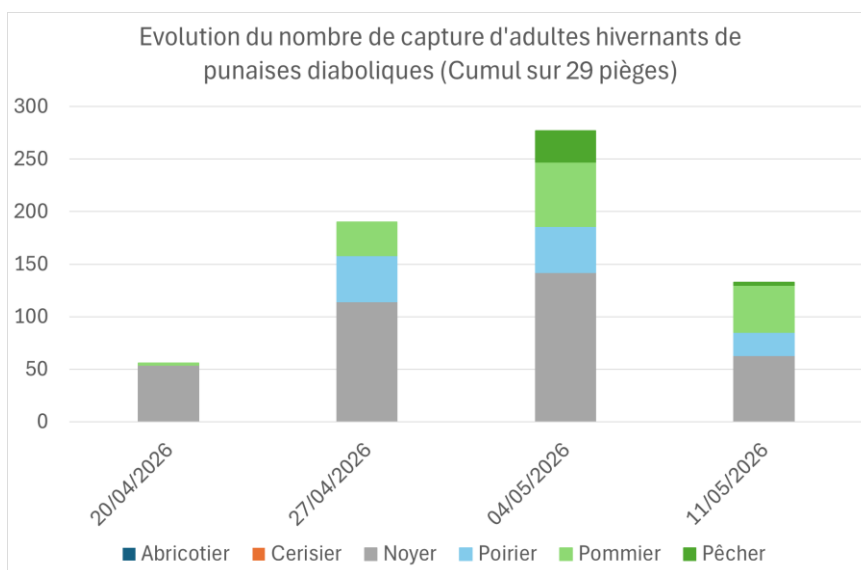
## • PUNAISES DIABOLIQUES

**Situation :** des adultes hivernants étaient visibles dans 12 des 29 pièges suivis le 4 mai, avec :

- 1 à 21 captures sur pommier dans 3 pièges de Rhône-Loire, 1 piège de Moyenne Vallée du Rhône, et un piège de Savoie/Haute-Savoie
- 2 à 15 captures sur poirier dans 2 pièges Savoie/Haute-Savoie, et un piège de Moyenne Vallée du Rhône
- 1 et 2 captures sur pêcher dans un piège de Rhône-Loire, et un piège de Moyenne Vallée du Rhône
- 16 et 47 captures dans 2 pièges sur noyer



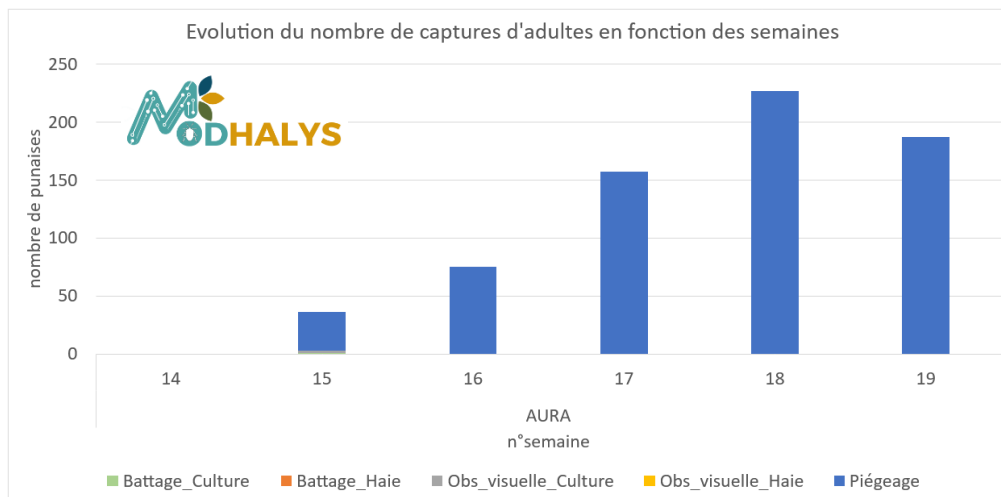
Ils ont également été repérés dans les arbres dans une parcelle de pommier de Moyenne Vallée du Rhône.



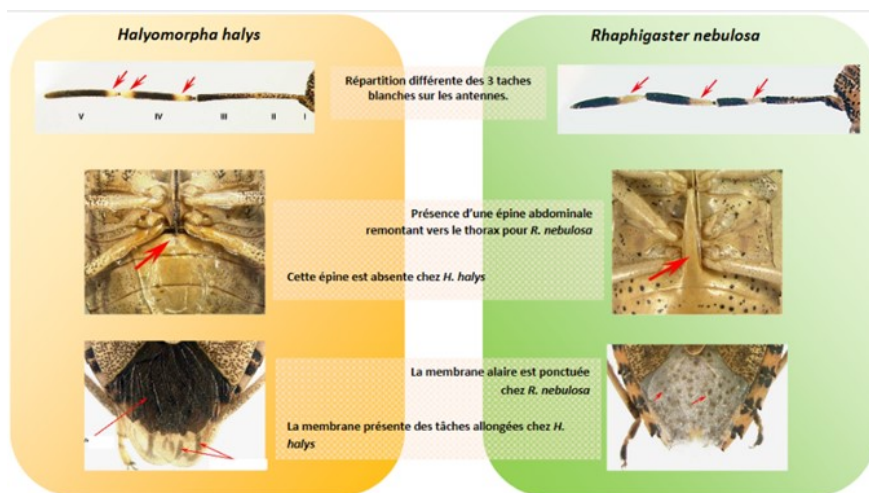
**Le nombre de captures est plus important qu'en 2025 à la même période. Les prises sont en baisse par rapport à la semaine dernière du fait des conditions pluvieuses moins favorables à l'activité de l'insecte.**

**Analyse de risque :** Les adultes hivernants sont actuellement actifs en verger. Le risque de piqûre existe lors des journées chaudes et ensoleillées, même si nous ne sommes pas encore dans la période à plus haut risque.

**Situation – projet MODHALYS :** les prises d'adultes hivernants étaient en baisse au total lors des suivis du 5 mai de parcelles de pommier et poirier sur Sablons (38), Chavanay (42), Bougé-Chambalud (38), Moras-en-Valloire (26) et Lens-Lestang (26). Les dissections ne montraient pas encore de femelles prêtes à pondre. Cependant une première femelle de stade 3, c'est-à-dire présentant des œufs matures mais pas encore descendus dans l'oviducte, a été observée le 30 avril, puis le 5 mai. On note début mai également une augmentation du nombre de femelles potentiellement accouplées. Ces observations montrent que le démarrage de la ponte approche.



**Risque de confusion :** Les punaises diaboliques *H. Halys* peuvent être confondues avec *Rhaphigaster nebulosa*. A la différence de *R. nebulosa*, *H. Halys* ne possède pas d'épine ventrale, a des zébrures transversales sur la membrane transparente des ailes, et présente une disposition des anneaux blancs différente autour des articles antennaires.

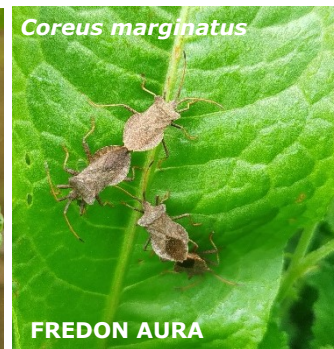


Extrait de la fiche de reconnaissance d'*H. Halys* INRA/ANSES de 2015

## • AUTRES PUNAISES

**Situation :** Plusieurs espèces de punaises sont actuellement actives et peuvent s'attaquer aux fruits pour se nourrir.

Une punaise verte *Palomena prasina* accompagnée de fruits piqués a été observée dans une parcelle de cerisier de Rhône-Loire le 11 mai. Hors réseau, des pontes de *Rhaphigaster nebulosa* ont été signalées, et des punaises *Coreus marginatus* en accouplement ont été repérées dans l'enherbement d'un verger de poiriers abandonné.

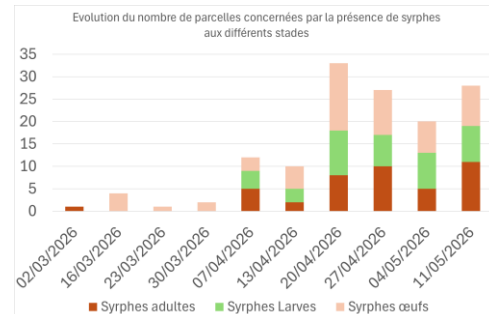
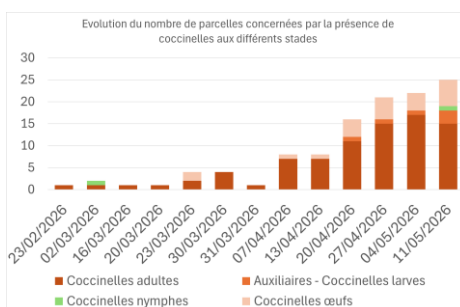
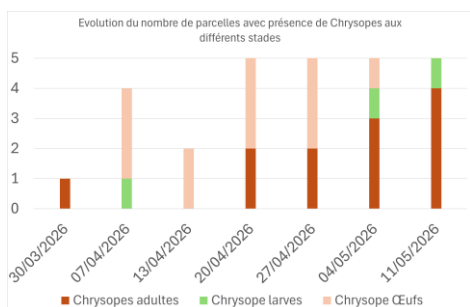


**Analyse de risque :** le risque d'activité des punaises sera faible (les matins, et par temps pluvieux) à modéré (les après-midis par temps doux et ensoleillé) cette semaine. A noter que nous sommes dans une période d'activité possible des larves de *Rhaphigaster nebulosa*, pouvant piquer les fruits autant que les adultes.

## • AUXILIAIRES



Les auxiliaires sont actuellement actifs en verger. Les dernières observations montrent la présence de chrysopes (adultes et larves), syrphes et coccinelles (tous stades), avec un nombre de parcelles concernées en augmentation pour les coccinelles. De nombreuses araignées sont également signalées, ainsi que des forficules, et cantharides.



⇒ Pour détecter les auxiliaires sur vos parcelles, téléchargez et conservez le **Guide de reconnaissance des principaux auxiliaires en arboriculture** réalisé par la Chambre d'Agriculture des Hautes-Alpes : [https://ecophytopic.fr/sites/default/files/2025-03/2024-11%20Guide%20Auxiliaire%20Arbo%20DEPHY%20-%20Chambre%20d%27Agriculture%20des%20Hautes-Alpes%20-%20PRADAL%20Julie.pdf?utm\\_source=brev%26utm\\_campaign=Lettre%20PIC%202098%20Spciale%20DEPHY&utm\\_medium=email](https://ecophytopic.fr/sites/default/files/2025-03/2024-11%20Guide%20Auxiliaire%20Arbo%20DEPHY%20-%20Chambre%20d%27Agriculture%20des%20Hautes-Alpes%20-%20PRADAL%20Julie.pdf?utm_source=brev%26utm_campaign=Lettre%20PIC%202098%20Spciale%20DEPHY&utm_medium=email)

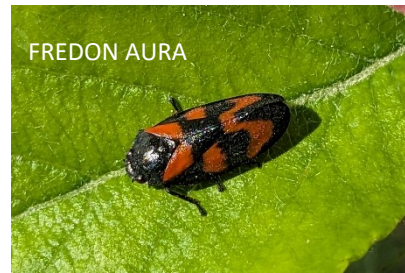
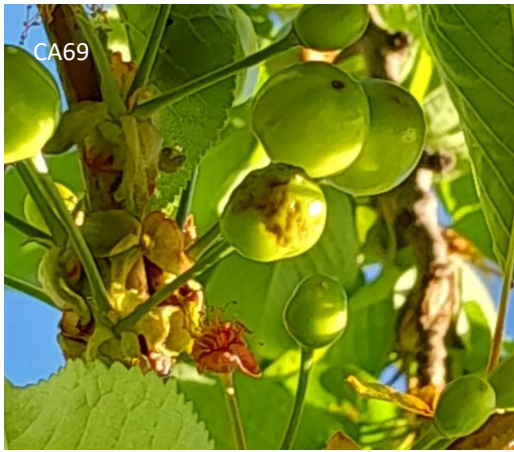
Voir également des photos dans le BSV n°11 du 05/05/2026



# PÊCHER – ABRICOTIER - CERISIER

## • CERCOPES SANGUINS

**Situation :** La présence de cercopes sanguins a été détectée dans 3 parcelles de cerisier le 11 mai en Rhône-Loire. Des dégâts sur feuilles sont visibles sur toutes cultures, et des piqûres ont été repérées sur cerises dans 2 parcelles. Lorsqu'elles se développent, les populations peuvent entraîner des dégâts conséquents.




**Analyse de risque :** le risque d'activité des cercopes sera faible (les matins, et par temps pluvieux) à modéré (les après-midis par temps doux et ensoleillé) cette semaine.

## • FORFICULES

**Situation :** les premières remontées ont été signalées le 11 mai dans une parcelle de pêcher et une parcelle d'abricotier.

**Analyse de risque :** le risque de morsure sera faible (les matins, et par temps pluvieux) à modéré (les après-midis par temps doux et ensoleillé) cette semaine.

 **Méthode alternative :** la pose de glu est une barrière efficace contre les forficules. Elle est à positionner avant la remontée des forficules. Elle peut jouer un rôle également pour empêcher les fourmis de monter (favorables au développement des pucerons).

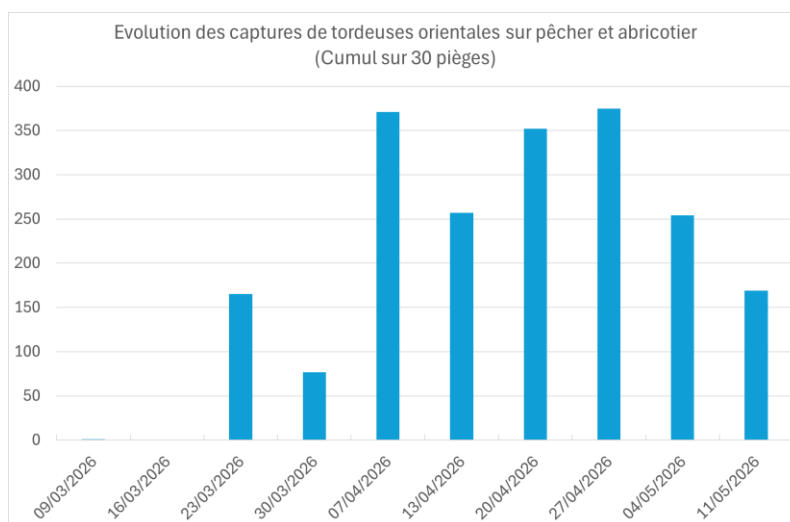
# PÊCHER – ABRICOTIER

## • TORDEUSE ORIENTALE

**Situation :** Le vol de tordeuses orientales est en diminution. Les premiers dégâts sur pousses ont été repérés en Moyenne Vallée du Rhône dans 2 parcelles le 11 mai.

Résultats des suivis de TORDEUSES ORIENTALES du 11/05/2026 sur abricotier						
secteur	Nombre total de pièges suivis	Nombre pièges avec prises nulles	Nombre de pièges avec 1 à 5 captures	Nombre de pièges avec 6 à 10 captures	Nombre de pièges avec 11 à 20 captures	Nombre de pièges avec plus de 20 captures
<b>Nyonais-Baronnies</b>	<b>7</b>	<b>0</b>	<b>0</b>	<b>2</b>	<b>3</b>	<b>2</b>
<b>Moyenne Vallée du Rhône</b>	<b>4</b>	<b>2</b>	<b>1</b>	<b>1</b>	<b>0</b>	<b>0</b>

Résultats des suivis de TORDEUSES ORIENTALES du 11/05/2026 sur pêcher						
secteur	Nombre total de pièges suivis	Nombre pièges avec prises nulles	Nombre de pièges avec 1 à 5 captures	Nombre de pièges avec 6 à 10 captures	Nombre de pièges avec 11 à 20 captures	Nombre de pièges avec plus de 20 captures
<b>Moyenne Vallée du Rhône</b>	<b>11</b>	<b>4</b>	<b>4</b>	<b>3</b>	<b>0</b>	<b>0</b>
<b>Rhône-Loire</b>	<b>8</b>	<b>5</b>	<b>2</b>	<b>1</b>	<b>0</b>	<b>0</b>



## Modélisation :

### Situation :

Le modèle Tordeuse Orientale du Pêcher (modèle Inoki DGAL) permet d'estimer le pourcentage des populations, et de prévoir l'évolution des pontes et des éclosions.

Voici les résultats obtenus le 12 mai :

Pourcentage d'avancement estimé par le modèle au 12/05/2026				
Secteur	Zone	Adulte TO (premier vol)	Pontes de TO en G1	Éclosions de TO en G1
Moyenne Vallée du Rhône	Zone précoce	<b>100 %</b>	<b>99 %</b>	<b>94 %</b>
	Zone moyenne	<b>98 %</b>	<b>95 %</b>	<b>84 %</b>
	Zone tardive	<b>96 %</b>	<b>93 %</b>	<b>72 %</b>
Rhône-Loire	Zone précoce	<b>88 %</b>	<b>70 %</b>	<b>28 %</b>
	Zone moyenne	<b>90 %</b>	<b>75 %</b>	<b>32 %</b>
	Zone tardive	<b>79 %</b>	<b>60 %</b>	<b>19 %</b>

### Prévisions :

Secteur	Zone de précocité	TORDEUSE ORIENTALE - PONTES														
		Données prévisionnelles (modèle Ctifi/DGAL)														
		Mai														
		12	13	14	15	16	17	18	19	20	21	22	23	24	25	26
MVR	ZP	risque nul G1-G2														
	ZM	risque modéré (G1)						98%	risque nul G1-G2							
	ZT	risque modéré (G1)														98%
RL	ZP	risque modéré (G1)														
	ZM	risque modéré (G1)														
	ZT	risque modéré (G1)														

Secteur	Zone de précocité	TORDEUSE ORIENTALE - ECLOSIONS														
		Données prévisionnelles (modèle Ctifi/DGAL)														
		Mai														
		12	13	14	15	16	17	18	19	20	21	22	23	24	25	26
MVR	ZP	risque modéré (G1)									98%	risque nul G1-G2				
	ZM	risque modéré (G1)														98%
	ZT	risque fort (G1)						80%	risque modéré (G1)							
RL	ZP	risque fort (G1)									80	risque modéré (G1)				
	ZM	risque fort (G1)														80
	ZT	risque fort (G1)														80

### Analyse de risque :

En Moyenne Vallée du Rhône, les pontes de G1 sont terminées en zones précoces, et se termineront le 17 mai en zones moyennes, et 25 mai en zones tardives. La période à haut risque d'éclosions est terminée en zones précoces et moyennes et se terminera le 17 mai en zones tardives. Les éclosions de G1 se termineront le 20 mai en zones précoces, le 26 mai en zones moyennes, et 2 juin en zones tardives. Le démarrage du second vol est annoncé pour le 24 mai en zones précoces, 31 mai en zones moyennes et 7 juin en zones tardives.

En Rhône-Loire, la période à haut risque de pontes est terminée en toutes zones. Les pontes se poursuivront jusqu'au 31 mai en zones précoces et moyennes et 5 juin en zones tardives. La période à haut risque d'éclosions de G1 est en cours en toutes zones. Elle se terminera le 21 mai en zones précoces, 23 mai en zones moyennes, et 26 mai en zones tardives.

**Confusion possible** : Cf. BSV n°08 du 14/04/2026.



#### **Biocontrôle :**

Il existe des produits de biocontrôle autorisés pour cet usage. Cf. Note de service DGAL/SDQSPV en cliquant sur le lien :

<http://www.ecophytopic.fr/tr/r%C3%A9glementation/mise-sur-le-march%C3%A9-des-produits/liste-des-produits-de-biocontr%C3%B4le-note-de-service>

**La confusion doit être en place en toutes zones.** Cette technique permet d'empêcher la rencontre des mâles et des femelles par la diffusion d'un nuage de phéromones, et de limiter ainsi l'accouplement et la ponte.

## • MALADIE DES TACHES BACTERIENNES *XANTHOMONAS ARBORICOLA PV. PRUNI*

**Biologie** : la pression de la maladie est forte certaines années en Moyenne Vallée du Rhône, avec l'observation de symptômes sur pêchers mais également sur abricotiers. Les températures chaudes sont favorables à la multiplication de la bactérie, la pluie et le vent sont nécessaires pour sa dissémination.

**À moins de 13°C, il faut plus de 25 heures d'humectation pour entraîner une contamination, environ 7 heures d'humectation à 15°C, et environ 5 heures d'humectation à plus de 20 °C.**

**Analyse de risque** : Nous sommes dans la période de sensibilité sur feuilles et fruits. Soyez vigilants, en particulier dans les parcelles attaquées les années précédentes (concerne surtout la Moyenne Vallée du Rhône où la maladie est problématique). **Le risque sera modéré à élevé cette semaine selon la durée d'humectation due aux averses fréquentes annoncées. Une vigilance particulière doit être mise en place dans les parcelles ayant subi la grêle.**



**Prophylaxie** : Il est indispensable de mettre en œuvre des mesures prophylactiques dans les zones à risque (source Groupe de Travail *Xanthomonas*)

- Intervenir dans les parcelles saines d'abord, celles ayant présenté des symptômes ensuite
- En fin de travail dès la sortie de parcelle, nettoyer le matériel de tous déchets végétaux (feuilles, fruits, rameaux) et encroûtements de sève sur les sécateurs, les désinfecter et les remiser au sec jusqu'au lendemain.
- Irriguer avec modération, en fonction du besoin. Ne pas arroser trop tôt.
- Eviter les excès d'azote, et les déficits potassiques, se contenter d'une vigueur moyenne mais correcte
- Lors de l'établissement de jeunes vergers, éviter les systèmes d'irrigation mouillant le bas du feuillage et proscrire l'aspersion sur frondaison, à éviter absolument.

⇒ **Signaler à votre technicien toute nouvelle parcelle suspecte**

## • *CORYNEUM BEIJERINCKII*

**Biologie** : Cf. BSV n°02 du 03/03/2026

**Situation** : Plusieurs parcelles du réseau restent concernées par la présence de la maladie, avec de nouvelles sorties de symptômes sur feuilles et fruits observés le 11 mai.



**Analyse de risque :** Le risque sera modéré à élevé cette semaine selon la durée d'humectation due aux averses fréquentes annoncées.

## • TAVELURE – *CLADOSPORIUM CARPOPHILUM*

**Analyse de risque :** La période de sensibilité des fruits se poursuit. Le risque sera nul (jours secs et ensoleillés) à élevé (en cas d'averses avec longue humectation) cette semaine. Surveillez l'évolution des prévisions météorologiques. **A 20°C, il faut 4 h d'humectation pour entraîner un risque moyen, et 8 h d'humectation, pour un risque élevé** (source infos Ctifl juin 2013 sur la modélisation Tavelure du prunier). **Le risque sera modéré à élevé cette semaine selon la durée d'humectation due aux averses fréquentes annoncées.**

## • VIRUS DE LA SHARKA

**Analyse de risque :** Nous sommes dans la période à risque élevé de contaminations par les pucerons. Les symptômes du virus peuvent faire leur apparition sur les feuilles de pêcher et abricotier, et sur fruits. Observez vos vergers pour repérer les nouveaux arbres malades.



## ABRICOTIER

### • *CACOPSYLLA PRUNI*, VECTEUR DE L'ECA

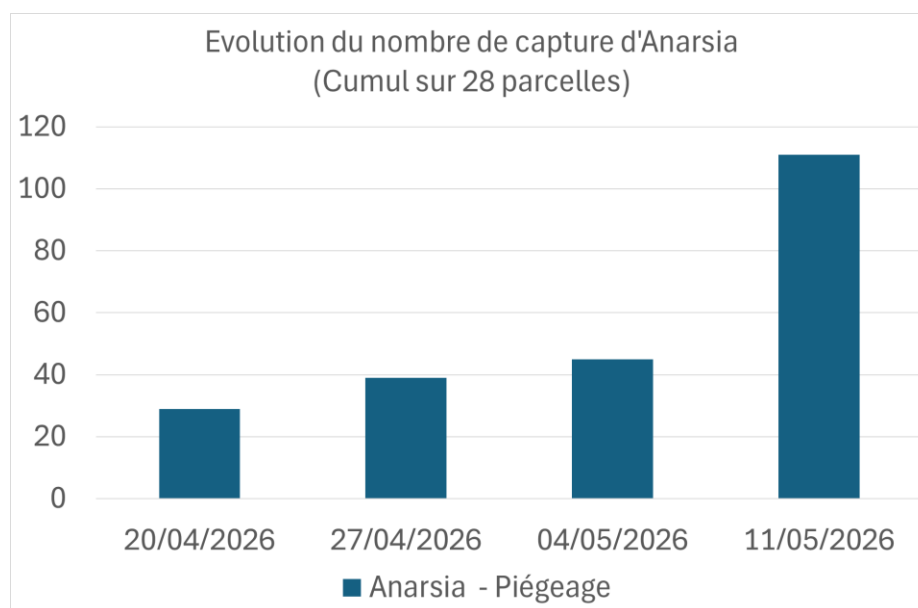
**Biologie :** C'est pendant la période d'hivernation des adultes de *Cacopsylla pruni* sur résineux que s'effectue la maturation du phytoplasme, acquis le printemps précédent. Les adultes hivernants porteurs migrent ensuite sur prunus sauvages d'où ils peuvent contaminer les vergers avoisinants. La génération hivernante est la seule génération qui peut propager la maladie.

**Situation :** Le vol des adultes hivernants est désormais terminé. Aucune capture n'a été observée lors d'un battage à Salaise-sur-Sanne (38) le 11 mai.

**Analyse de risque :** le risque de contamination est terminé. Les adultes de première génération qui apparaîtront prochainement, même s'ils peuvent acquérir le phytoplasme ce printemps, ne pourront le transmettre aux prunus qu'au printemps prochain. Un temps de maturation du phytoplasme dans l'insecte est en effet nécessaire pour sa transmission.

## • PETITE MINEUSE – ANARSIA LINEATELLA

**Situation :** Le vol se poursuit en Nyonsais-Baronnies, et Moyenne Vallée du Rhône avec des prises en nette hausse mais qui restent bien en dessous du seuil indicatif de risque. Aucune prise n'a été faite en Rhône-Loire à ce jour.



Résultats des suivis de PETITE MINEUSE DU PECHER du 11/05/2026 sur abricotier					
secteur	Nombre total de pièges suivis	Nombre pièges avec prises nulles	Nombre de pièges avec 1 à 10 captures	Nombre de pièges avec 11 à 30 captures	Nombre de pièges avec plus de 30 captures
<b>Nyonsais-Baronnies</b>	<b>4</b>	<b>0</b>	<b>3</b>	<b>1</b>	<b>0</b>
<b>Moyenne Vallée du Rhône</b>	<b>16</b>	<b>3</b>	<b>8</b>	<b>5</b>	<b>0</b>
<b>Rhône-Loire</b>	<b>3</b>	<b>3</b>	<b>0</b>	<b>0</b>	<b>0</b>

Résultats des suivis de PETITE MINEUSE DU PECHER du 11/05/2026 sur pêcher					
secteur	Nombre total de pièges suivis	Nombre pièges avec prises nulles	Nombre de pièges avec 1 à 10 captures	Nombre de pièges avec 11 à 30 captures	Nombre de pièges avec plus de 30 captures
<b>Rhône-Loire</b>	<b>5</b>	<b>5</b>	<b>0</b>	<b>0</b>	<b>0</b>

**Analyse de risque :** des dégâts sur pousses peuvent apparaître du fait des larves qui reprennent leur activité (chenille de couleur marron).

**B Biocontrôle :** Il existe des produits de biocontrôle autorisés pour cet usage. Cf. Note de service DGAL/SDQSPV en cliquant sur le lien : <http://www.ecophytopic.fr/tr/r%C3%A9glementation/mise-sur-le-march%C3%A9-des-produits/liste-des-produits-de-biocontr%C3%B4le-note-de-service>  
La pose de la confusion est à prévoir. Une confusion à double action Tordeuse orientale – Anarsia existe.

## • BACTÉRIOSES À PSEUDOMONAS

**Biologie :** Cf. BSV n°06 du 31/03/2026

**Situation :** Des écoulements de gomme sont toujours visibles dans certaines parcelles du réseau, avec parfois une recrudescence observée. Des taches sur fruits sont visibles sur variétés sensibles (type Swired) en Moyenne Vallée du Rhône et Nyonsais-Baronnies.



**Analyse de risque :** Le risque de progression sera élevé cette semaine du fait des averses. Une vigilance particulière doit être mise en place dans les parcelles ayant subi la grêle.



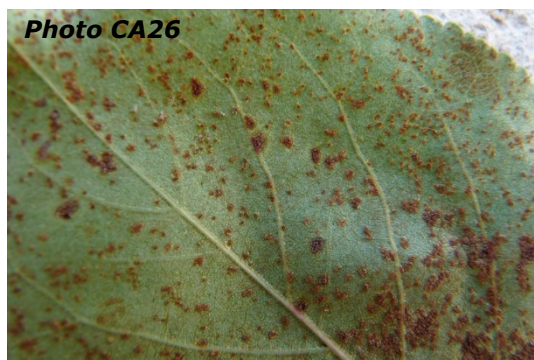
**Prophylaxie :** Coupez les branches atteintes par temps sec, les sortir du verger pour les détruire. Veillez à bien désinfecter vos outils entre chaque arbre ou au moins entre chaque parcelle. Cf. également paragraphe Prophylaxie dans Toutes Espèces et la Fiche technique n° 1 du Guide Ecophyto Fruits dans le BSV n°01.

Le développement de la maladie est limité dans les arbres greffés haut à plus d'1 m sur porte-greffe pêcher.

## • ROUILLE DU PRUNIER – TRANZSCHELIA DISCOLOR

**Biologie :** *T. discolor* a besoin de son hôte secondaire (anémone) pour réaliser son cycle complet. Il se conserve dans les bourgeons des anémones. Il peut se développer sur prunier, abricotier, pêcher et amandier. Une conservation des spores et du mycélium est possible dans les chancres de l'écorce et les lenticelles.

Les spores émises au printemps, transportées par le vent, germent et pénètrent rapidement dans des conditions humides lorsque les températures avoisinent les 20°C à 23°C. La germination est cependant possible dès 10°C. Les conditions les plus favorables à l'infection des feuilles et tiges sont des températures de 15°C à 25°C et des périodes d'humidité de 12 h à 36 h. La phase d'incubation est longue, les symptômes apparaissent en été.



**Analyse de risque :** Dans les parcelles ayant connu des symptômes en 2025 (en face inférieure, apparition de taches orange, cf. photo ci-dessus), **le risque sera modéré à élevé cette semaine selon la durée d'humectation due aux averses fréquentes annoncées.**

## • OÏDIUM DE L'ABRICOTIER—*PODOSPHAERA TRIDACTYLA*

**Biologie :** Cf. BSV n°06 du 31/03/2026

Pour se former, les conidies ont besoin de **températures supérieures à 5°C**. Une **humidité supérieure à 50 %** suffit à déclencher de graves infections, mais **les conidies ne peuvent pas germer en milieu liquide**. Les températures situées **entre 20 et 25°C constituent un optimum** pour le développement du champignon. **L'alternance de temps sec et venteux puis humide est très favorable.**

**Situation :** Les symptômes sur fruits sont bien présents. Le 11 mai, 4 parcelles du Nyonsais-Baronnies, 2 parcelles de Moyenne Vallée du Rhône et 2 parcelles de Rhône-Loire étaient concernées par la présence de taches sur abricots, avec 1 % à 15 % de fruits touchés.



**Analyse de risque :** la période de sensibilité de l'abricotier à ce champignon est désormais terminée pour de nombreuses variétés de Rhône-Loire. Elle est déjà terminée depuis 15 jours en Moyenne Vallée du Rhône.. **Dans les situations tardives pour les variétés les moins avancées n'ayant pas encore atteint le durcissement du noyau, le risque d'infections sera faible cette semaine (averses fréquentes empêchant la germination des spores). Au-delà du stade « noyau dur », il n'y a plus de risque sur fruit quelle que soit la météo.**

## PÊCHER

### • CLOQUE DU PÊCHER - *TAPHRINA DEFORMANS*

**Biologie :** Cf. BSV n°1 du 24/02/2026

**Situation :** De nouvelles sorties de symptômes ont été observées le 11 mai dans des parcelles présentant des symptômes.

**Analyse de risque :** Un risque élevé de repiquage sera possible cette semaine dans les parcelles avec des symptômes, à l'occasion des pluies.



### • CHANCRE À FUSICOCUM

Cf. BSV n°09 du 21/04/2026

### • OÏDIUM DU PÊCHER—*PODOSPHAERA PANNOSA*

**Biologie :** Cf. BSV n°06 du 31/03/2026

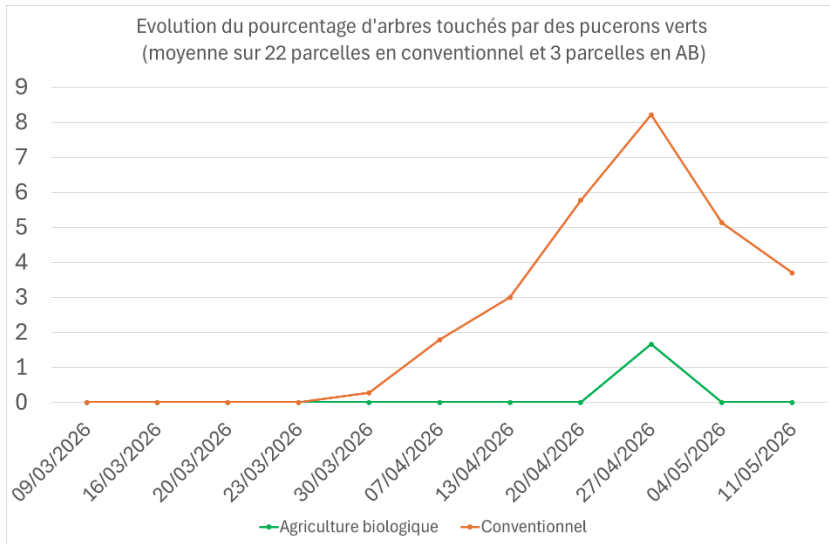
**Situation :** des symptômes sur fruits sont présents. Le 11 mai, une parcelle de Moyenne Vallée du Rhône et une parcelle de Rhône-Loire étaient concernées par des taches, avec 5 % et 1 % de fruits touchés.

**Analyse de risque :** Le stade « noyau dur » qui marque la fin de la période de sensibilité sur pêches, est désormais atteint pour les variétés type Garaco en Moyenne Vallée du Rhône. Dans les autres situations de ce secteur, et en Rhône-Loire, la période de sensibilité se poursuit. **Le risque d'infections sera faible cette semaine (pluies fréquentes empêchant la germination des spores). Au-delà du stade « noyau dur », il n'y a plus de risque sur fruit quelle que soit la météo.**

### • PUCERONS VERTS -*MYZUS PERSICAE*

**Biologie :** Cf. BSV n°1 du 24/02/2026

**Situation :** Le 11 mai, une parcelle de Rhône-Loire et 4 parcelles de Moyenne Vallée du Rhône conduites en conventionnel présentaient des colonies, avec 2 % à 55 % d'arbres touchés. La pression est globalement en baisse. Des auxiliaires sont visibles (Cf. paragraphe Toutes espèces).



**Analyse de risque :** Le risque d'activité des pucerons sera faible (les matins, et par temps pluvieux) à modéré (les après-midis par temps doux et ensoleillé) cette semaine.

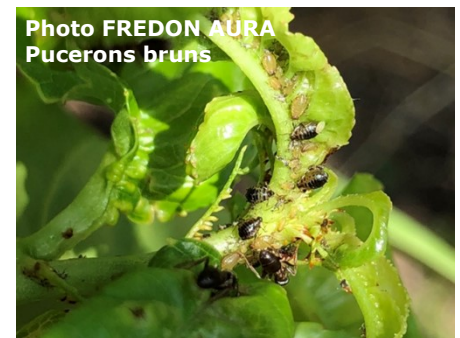


Il existe des résistances de *Myzus persicae* à la famille des Pyréthrinoïdes de synthèse. Pour en savoir plus, consulter le site : <https://www.r4p-inra.fr/fr/home/>

## • PUCERONS BRUNS – *BRACHYCAUDUS PRUNICOLA*

**Situation :** seule une parcelle de Moyenne Vallée du Rhône était concernée le 4 mai par la présence de colonies avec 35 % d'arbres touchés (Agriculture Biologique).

**Analyse de risque :** le risque d'activité des pucerons sera faible (les matins, et par temps pluvieux) à modéré (les après-midis par temps doux et ensoleillé) cette semaine.



## • PUCERONS CIGARIERS

**Situation :** des foyers de pucerons cigariers (qui enroulent les bords des feuilles) sont toujours visibles hors réseau en Agriculture Biologique en Moyenne Vallée du Rhône.

**Analyse de risque :** le risque d'activité des pucerons sera faible (les matins, et par temps pluvieux) à modéré (les après-midis par temps doux et ensoleillé) cette semaine. Supprimez rapidement les foyers par la taille. De fortes attaques peuvent devenir problématiques, avec des colonies qui persistent.



# CERISIER

## • MALADIES DE CONSERVATION

**Biologie :** Les maladies de conservation regroupent les pourritures susceptibles d'être observées à l'approche de la récolte, lors du stockage, et des opérations post-récolte. Parmi elles, figurent majoritairement les monilioses, mais également les maladies dues au développement des champignons *Alternaria* (parasite de blessure), *Botrytis* (parasite de blessure), *Rhizopus* (plus courante en conservation qu'au verger), et *Penicillium*.

**Situation :** Des dégâts ont été signalés sur fruits verts dans une parcelle de Rhône-Loire le 11 mai. Ils peuvent être dus dans certains cas au contact de fleurs moniliées restées accrochées dans l'arbre. Hors réseau, des développements de pourritures sont visibles en Moyenne Vallée du Rhône. De nombreuses parcelles sont concernées par de l'éclatement de fruits suite aux importantes précipitations de la semaine dernière. Les blessures peuvent être des portes d'entrée pour les champignons (éclatement, morsures d'insectes, dégâts de grêle...). Soyez vigilants.



Contamination de fleur moniliée à fruit vert – FREDON AURA

**Analyse de risque :** Le risque d'infections sera élevé cette semaine du fait des averses fréquentes annoncées.



## • MALADIE DU FEUILLAGE - CORYNEUM ET ANTHRACNOSE

**Biologie :** Cf. paragraphe Abricotier pour *Coryneum*. Les infections par ces champignons sont favorisées par de longues périodes d'humectation. La sensibilité est élevée à partir de la chute des pétales.

**Situation :** des taches de coryneum sur feuilles ont été signalées dans une parcelle de Moyenne Vallée du Rhône et dans 2 parcelles de Rhône-Loire, avec 10 à 20 % d'arbres touchés, et 1 à 5 % de feuilles concernées. Les premiers symptômes sur fruits ont été observés dans une parcelle de Rhône-Loire avec 1 % de fruits touchés.



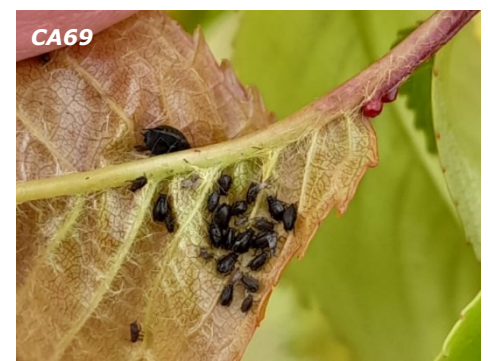
Tache de coryneum naissante sur cerise à gauche et symptôme plus avancé à droite – FREDON AURA

**Analyse de risque :** le risque sera modéré à élevé cette semaine selon la durée d'humectation due aux averses fréquentes annoncées.

## • PUCERONS NOIRS

**Situation :** Des foyers ont été repérés le 11 mai dans 4 parcelles de Moyenne Vallée du Rhône, une parcelle du Nyonsais-Baronnies, et une parcelle de Rhône-Loire, avec 10 % d'arbres touchés pour une d'entre elles, et 16 à 50 % d'arbres touchés pour les 5 autres. La pression se maintient.

**Analyse de risque :** le risque d'activité des pucerons sera faible (les matins, et par temps pluvieux) à modéré (les après-midis par temps doux et ensoleillé) cette semaine.



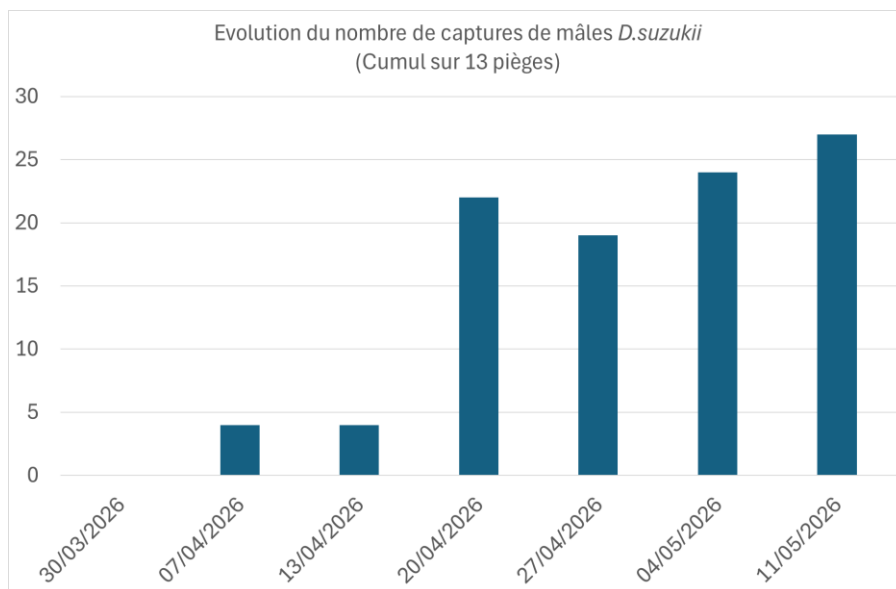
CA69

## • DROSOPHILA SUZUKII

**Situation :** Les pièges (jaunes avec vinaigre de cidre dilué) sont en place. Seuls les mâles, reconnaissables facilement par la tache caractéristique sur chaque aile, sont comptabilisés.

Des prises de *Drosophila suzukii* ont été repérées le 11 mai dans 2 pièges de Moyenne Vallée du Rhône, un piège de Nyonsais-Baronnies, et 3 pièges de Rhône-Loire (1 à 16 captures). **Les prises augmentent. A noter : de nombreuses femelles étaient visibles dans 2 des pièges de Rhône-Loire (nombre en hausse).**

**Hors réseau, en Rhône, une drosophile en train d'essayer de pondre a été observée sur un fruit en rosissement le 7 mai.**



**Analyse de risque :** La période de sensibilité est en cours. Le risque devient de plus en plus fort au fur et à mesure de la maturation des fruits, et est maximal à l'approche de la récolte.

### Modélisation :


Le modèle DGAL/CRIIAME indique pour la station Etoile-sur-Rhône, une première intensification des pontes à partir du 4 juin, avec une très forte intensification à partir du 22 juin (« mur de ponte »). Pour la station St Laurent d'Agnay (69) il n'y a pas d'intensification annoncée avant le « mur de pontes » à partir du 24 juin.

### Prophylaxie :

Tout doit être fait pour éviter la pullulation de l'insecte dans les vergers. La mise en œuvre des mesures prophylactiques peut améliorer la situation. Il est donc recommandé de :

- *D. suzukii* appréciant les environnements frais et humides, veiller à la bonne aération du verger (taille des arbres adaptée, maintien de l'enherbement ras, pas d'eau stagnante dans le verger...). Tout ce qui favorise l'humidité doit être évité.
- Être vigilant et adapter les dates de récoltes en fonction du stade de maturité des fruits pour éviter les fruits en sur-maturité sur la parcelle qui peuvent être source d'inoculum. De même, ne pas laisser de fruits non récoltés sur la parcelle ou à proximité.
- Sortir les écarts de tri de la parcelle et les éliminer de façon rigoureuse pour éviter toute contamination ou développement de la population (exemple : mettre les fruits écartés dans des sacs poubelles fermés hermétiquement ou dans une benne couverte d'une bâche de couleur foncée et laisser une semaine au soleil (solarisation)).

Source : Note de synthèse CTIFL – Protection des cerisiers contre *D. suzukii* – mai 2026

 **Bioncontrôle :** Il existe des produits de biocontrôle autorisés pour cet usage. Cf. Note de service DGAL/SDQSPV en cliquant sur le lien :  
<http://www.ecophytopic.fr/tr/r%C3%A9glementation/mise-sur-le-march%C3%A9-des-produits/liste-des-produits-de-biocontr%C3%B4le-note-de-service>

La pose de 100 pièges/ha (bols rouges) est recommandée tôt après la floraison (surface minimale : 0.3 ha). A elle seule, cette méthode n'est pas assez efficace.

## • MOUCHE DE LA CERISE – RHAGOLETIS CERASI

**Situation :** de nouvelles fortes captures ont été observées dans un piège de Moyenne Vallée du Rhône avec 277 mouches de la cerises piégées (parcelle à fort historique). Trois autres parcelles de ce secteur étaient concernées par 1 à 3 captures le 11 mai. Les premières captures ont été repérées dans un piège de Rhône-Loire, avec 3 prises le 11 mai.



**Analyse de risque :** Il est important de bien connaître le début de vol sur les parcelles pour calculer le début de la période à risque (suivez vos propres pièges). Les pontes de mouches de la cerise débutent 10-15 jours après le début du vol, en conditions de températures favorables (>18°C), et les éclosions se produisent 6 à 10 jours après la ponte.

## • BACTÉRIOSE DU CERISIER

**Biologie :** Cf. BSV n°6 du 31/03/2026

**Analyse de risque :** le risque sera élevé du fait des pluies cette semaine.

**Prophylaxie :** Taillez les parties attaquées au retour d'un temps sec pour les sortir du verger et les détruire. Veillez à bien désinfecter vos outils entre chaque arbre ou au moins entre chaque parcelle.

## • CERCOPE SANGUIN

Cf. Paragraphe Pêcher-abricotier-cerisier

## • PHYTOPTES

Cf. BSV n°09 du 21/04/2026

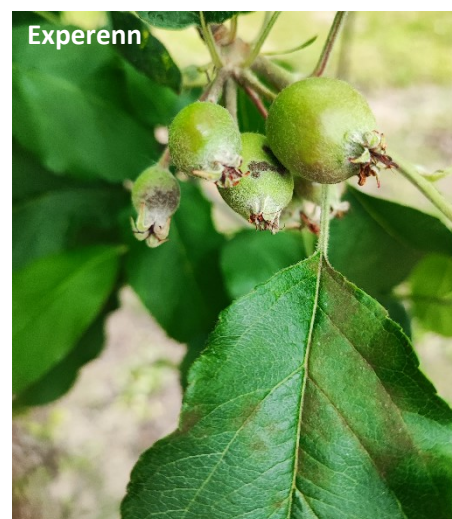
# 🌀 POMMIER

## • TAVELURE

**Biologie :** Cf. BSV n°02 du 03/03/2026

**Situation :** La période de risque de contaminations primaires se poursuit en tous secteurs. Les premières taches sur feuilles ont été repérées entre le 30 avril et le 4 mai au sein de parcelles du réseau en tous secteurs, et les premiers dégâts sur fruits étaient visibles en Moyenne Vallée du Rhône le 4 mai. De nouvelles taches étaient visibles le 11 mai sur feuilles. Hors réseau, les premiers dégâts sur fruits ont été observés en Rhône-Loire

**A noter que des taches sont également visibles sur des variétés résistantes Tavelure (Goldrush, Opal).**



**Modélisation - situation :** le modèle Tavelure RIMPRO est utilisé afin d'estimer la quantité de spores projetées lors d'une pluie, et d'évaluer si les conditions sont favorables à la réalisation d'une contamination. Ces deux informations complémentaires permettent d'apprécier le risque associé à une pluie passée.

Synthèse de modélisation à partir des données des stations entre le 6 mai et le 12 mai :

Secteur	Zone concernée (préciser la date et horaire Rimpro)	Période de pluie	Quantité de spores projetées (Faible, Moyenne, Forte)	Force de l'infection (Faible, Moyenne, Forte)	Appréciation du niveau de contamination (Faible, Moyenne, Forte)
Moyenne Vallée du Rhône au 12/05 à 7 h	Zone précoce	06/05 : 5.7 mm 07/05 : 0,2 mm Du 10/05 au 11/05 : 6.8 mm	Faible Très faible Faible	Forte* Nulle Moyenne	Forte* Nulle Faible
	Zone moyenne	Du 10/05 au 11/05 : 15.8 mm	Faible	Forte	Moyenne
	Zone tardive	06/05 Du 09/05 au 11/05 : 13 mm	Faible Faible	Forte* Forte	Forte* Moyenne
Rhône-Loire	Zone précoce	06/05 : 22.5 mm 10 au 11/05 : 29.2 mm 12/05 : 1.4 mm	Faible Faible Faible	Forte Forte Forte	Forte Moyenne Faible
	Zone moyenne	06/05 : 21.4 mm 10 au 11/05 : 39.4 mm 12/05 : 2.3 mm	Faible Faible Faible	Forte* Forte Forte	Forte* Moyenne Faible
	Zone tardive	06/05 : 15.8 mm 07/05 : 0.2 mm 10 au 11/05 : 40.8 mm 12/05 : 1.6 mm	Faible Nulle Faible Faible	Forte* Nulle Forte Forte	Forte* Nulle Moyenne Forte
Savoie/Haute-Savoie	Zone précoce	4 au 12 mai	Forte	Forte	Forte
	Zone tardive	3 au 12 mai	Forte	Forte	Forte

\*Fin de la contamination débutée le 4 mai, Cf. BSV n°11 du 05/05/2026

**Prévisions :**

Le modèle RIMPRO utilise des données météorologiques prévisionnelles (Meteoblue), pour prévoir les risques de contaminations évalués dans le tableau suivant à partir de la force des projections et de la force de l'infection dans les 7 prochains jours :

Secteur	Zone concernée (préciser la date et horaire Rimpro)	Précipitations en mm	Périodes de projections	Stock projeté en %	Appréciation du risque de contamination (Faible, Moyenne, Forte)
Moyenne Vallée du Rhône au 12/05 à 7h00	Zone précoce	Du 15/05 au 16/05 : 2.4 mm	Du 15/05 au 16/05	0,57%	Moyenne
	Zone moyenne	Du 14/05 au 15/05 : 7,4 mm	Du 14/05 au 15/05	1,09%	Moyenne
	Zone tardive	Du 14/05 au 16/05 : 10,8 mm	Du 14/05 au 16/05	0,59%	Moyenne
Rhône-Loire Au 12/05 à 12 h	Zone précoce	13/05 : 0.5 mm 14 au 15/05 : 23.2 mm 16/05 et 17/05 : 1.2 mm	Du 13 au 17 mai	0.9 %	Faible à moyenne
	Zone moyenne	13/05 : 1.4 mm 14 au 15/05 : 24.8 mm 16/05 et 17/05 : 1.7 mm	Du 13 au 16 mai	0.7 %	Faible à moyenne
	Zone tardive	13/05 : 1.2 mm 14 /05 : 12.8 mm 15/05 : 7 mm 16/05 et 17/05 : 3.2 mm	Du 13 au 17 mai	0.8 %	Faible à moyen
Savoie/Haute-Savoie au 12/05 à 9 h	Zone précoce	14 au 18 mai : 25.5 mm		0.4 %	Faible
	Zone tardive	14 au 15 mai : 23 mm 17 au 18 mai : 11.6 mm		0.4 % 0.2 %	Moyenne Nulle

## Analyse de risque :

**D'après RIMPRO, les pluies annoncées cette semaine seront contaminatrices.** Des infections faibles à moyennes sont possibles du fait des longues humectations prévues avec les fréquentes averses annoncées.

**Les prévisions peuvent changer au fil des jours : elles sont à consulter localement régulièrement de façon à réévaluer le risque associé au plus proche de vos parcelles.**



Il existe des résistances de *Venturia Inaequalis* à la famille des Strobilurines et Anilinopyrimidines (ANP). Pour en savoir plus, consulter le site : <https://www.r4p-inra.fr/fr/home/>

## • OÏDIUM-*PODOSPHAERA LEUCOTRICHIA*

**Biologie :** *Podosphaera leucotrichia* hiverne dans les bourgeons. Au printemps les bourgeons atteints donnent naissance à des pousses ou des inflorescences malades qui constituent les premiers foyers d'infection à partir desquels les spores du champignon sont disséminées. Des températures supérieures à 10°C et une forte hygrométrie suffisent à la germination de spores.

**Situation :** des taches sur feuilles ont été signalées le 11 mai dans 3 parcelles de Moyenne Vallée du Rhône, et une parcelle de Savoie/Haute-Savoie.

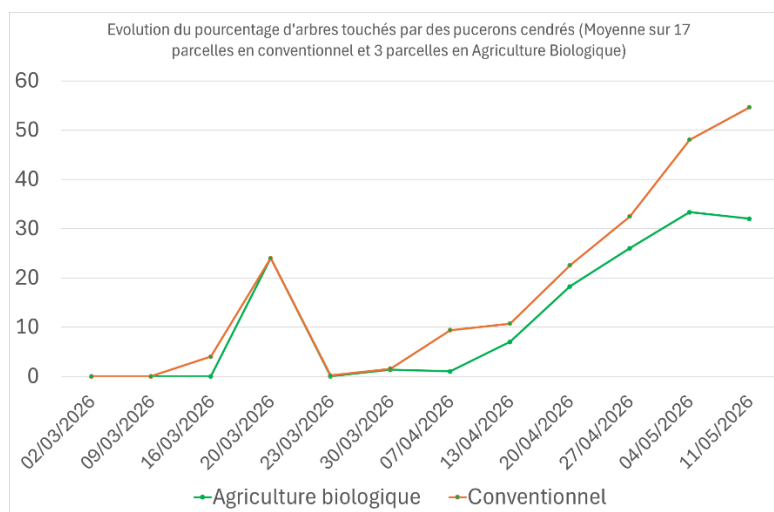
**Analyse de risque :** La période de sensibilité se poursuit. **Le risque d'infections sera faible cette semaine (pluies fréquentes empêchant la germination des spores).**



## • PUCERONS CENDRES

**Biologie :** Cf. BSV n°04 du 17/03/2026

**Situation :** la pression poursuit son augmentation dans certaines parcelles. Le 11 mai, des colonies de pucerons cendrés étaient visibles dans 12 parcelles conduites en conventionnel (2 en Savoie/Haute-Savoie, 7 en Moyenne-Vallée du Rhône, 3 en Rhône-Loire), avec moins de 10 % d'arbres touchés sur 5 parcelles, et plus de 10%, sur 7 parcelles (12% à 96 % d'arbres touchés). En Agriculture Biologique, 2 parcelles de Moyenne Vallée du Rhône, et une parcelle de Rhône-Loire étaient concernées avec 4 %, 12 % et 80 % d'arbres touchés.



**Seuil indicatif de risque Pucerons cendrés :** dès présence.

**Analyse de risque :** le risque d'activité des pucerons sera faible (les matins, et par temps pluvieux) à modéré (les après-midis par temps doux et ensoleillé) cette semaine.

## • PUCERONS VERTS – *APHIS POMI*

**Situation :** la présence de pucerons verts *Aphis pomi* (couleur vert pomme, cornicules noires) a été signalée dans 2 parcelles de Moyenne Vallée du Rhône, une parcelle de Savoie/Haute-Savoie, et dans 3 parcelles de Rhône-Loire. Ils deviennent plus fréquents, et se localisent sur les jeunes pousses.

**Seuil indicatif de risque *Aphis pomi* :** 15 % de pousses touchées

**Analyse de risque :** le risque d'activité des pucerons sera faible (les matins, et par temps pluvieux) à modéré (les après-midis par temps doux et ensoleillé) cette semaine.

## • PUCERONS LANIGERES

**Situation :** le nombre de parcelles concernées par leur réactivation au niveau du collet et des plaies de taille est en hausse. Le 11 mai, ils étaient visibles dans une parcelle de Savoie-Haute-Savoie avec 16 % d'arbres touchés (pression en hausse), 6 parcelles de Moyenne Vallée du Rhône avec 2 à 10 % d'arbres concernés. **Des remontées sur pousse de l'année étaient visibles dans la parcelle de Savoie/Haute-Savoie avec 1 % de pousses concernées (se maintient).**

**L'auxiliaire *Aphelinus mali* a été repéré dans une parcelle (adulte).**



**Analyse de risque :** le risque d'activité des pucerons sera faible (les matins, et par temps pluvieux) à modéré (les après-midis par temps doux et ensoleillé) cette semaine.

## • ANTHONOME DU POMMIER

Cf. BSV n°10 du 28/04/2026

**Situation :** Un anthonome adulte a été observé dans une parcelle de Rhône-Loire. L'émergence des adultes à partir des boutons floraux occupés est en cours.

**Analyse de risque :** à cette période, les anthonomes vont se nourrir de feuilles pendant quelques jours, puis vont rapidement partir se réfugier sous des abris (écorce, litière foliaire, anfractuosités...) pour leur diapause estivale. Le risque de dégâts est faible pendant cette courte période de réactivité.

Ensuite, ils ne ressortiront qu'en fin d'hiver 2027 pour se nourrir, et redémarrer un cycle (avec ponte des femelles dans les bourgeons en gonflement). Il faudra prévoir des battages à ce moment-là pour surveiller les populations.

## • ALTERNARIOSE

**Situation :** des symptômes étaient toujours visibles dans une parcelle de Rhône-Loire le 11 mai, avec 25 % d'arbres touchés (toujours peu de feuilles atteintes).

Les symptômes se présentent d'abord sous forme de taches violacées circulaires, qui grandissent, brunissent et se rejoignent pour former ensuite des plages plus étendues. Les feuilles finissent par jaunir et chuter.

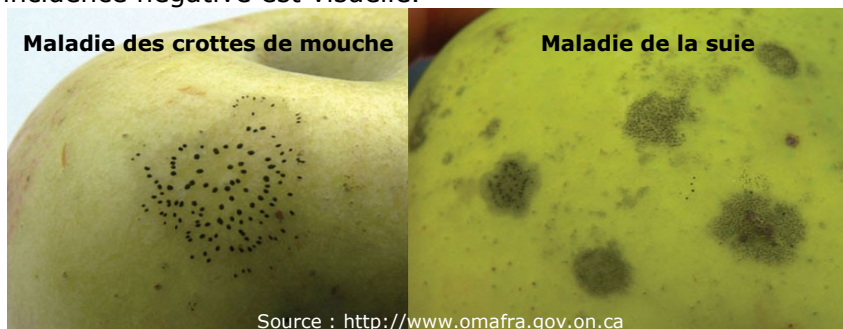


**Analyse de risque :** Les à-coups climatiques avec des longues humectations après de fortes chaleurs sont favorables à la progression de la maladie, qui s'exprime avec plus d'intensité sur des arbres stressés. Nous sommes dans une période favorable au développement de la maladie. Les variétés type Gala, Chantecler, Breaburn sont sensibles. **Le risque demeure élevé cette semaine du fait des averses fréquentes. Dans les parcelles à historique de dégâts, il faudra être vigilant au retour d'un temps chaud et sec qui favorisera l'expression de nouveaux symptômes issus des contaminations en cours.**



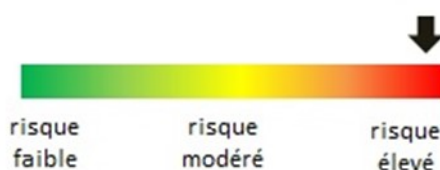
## • MALADIE DES CROTTES DE MOUCHE, MALADIE DE LA SUIE

**Description :** Les symptômes de maladie des crottes de mouche se présentent sous forme de petites taches rondes de 1 à 2 mm, ou plus petites, noires, groupées en amas de taille variable. Ceux de maladie de la suie forment des plages noires, qui à la différence de la fumagine, ne partent pas en frottant. Ces maladies n'induisent pas de pourriture, mais altèrent l'épiderme et peuvent être rencontrées à l'approche de la récolte, en conditions humides. L'incidence négative est visuelle.



**Analyse de risque :** Les symptômes apparaissent après récolte, mais les contaminations par les champignons responsables se produisent durant le printemps et l'été.

La biologie de ces champignons est cependant mal connue. Le risque d'infection démarre à la floraison et perdure jusqu'à la récolte. Il est accru par un temps pluvieux, une mauvaise aération des arbres, un enherbement abondant. **Le risque est élevé cette semaine.**



## POIRIER

### • TAVELURE DU POIRIER – *VENTURIA PIRINA*

**Situation :** la période de sensibilité est en cours. Des symptômes sur feuilles sont visibles depuis le 4 mai. Les premiers symptômes sur fruits ont été signalés le 11 mai dans une parcelle de Moyenne Vallée du Rhône.



**Préconisations :** des infections sont annoncées du fait des pluies. Cf. paragraphe Tavelure du pommier.

- **Psylle**

**Situation :** Les éclosions de G1 se poursuivent : des jeunes larves ont été repérées dans 4 parcelles de Moyenne Vallée du Rhône, avec 20 % à 100 % de pousses touchées. Des oeufs étaient visibles dans 4 parcelles de Moyenne Vallée du Rhône et une parcelle de Rhône-Loire, avec 10 % à 96 % de pousses touchées.

**Analyse de risque :** le risque de maturation des œufs et d'émergence des premières jeunes larves de G1 sera faible à modéré cette semaine.

- **PUCERONS MAUVES**

**Situation :** Des foyers ont été observés dans une parcelle de Rhône-Loire conduite en Agriculture Biologique, avec 8 % d'arbres touchés, et dans 2 parcelles de Savoie/Haute-Savoie, avec 2 et 4 % d'arbres touchés.

**Analyse de risque :** le risque d'activité des pucerons sera faible (les matins, et par temps pluvieux) à modéré (les après-midis par temps doux et ensoleillé) cette semaine.



## POMMIER-POIRIER

- **HOPLOCAMPES**

**Biologie :** Cf. BSV n°06 du 31/03/2026.

**Situation :** Des dégâts ont été observés sur 4 parcelles de pommier le 11 mai avec 0.1% à 8 % de fruits touchés.

**Analyse de risque :**

Les attaques secondaires sont en cours avec la migration des larves de fruit en fruit. Dans certaines parcelles présentant des fruits aux larves très avancées, les larves vont arrêter de se déplacer (cf. photo ci-contre avec une larve immobile à la sortie de sa galerie) et se laisser tomber au sol ou tomber avec le fruit touché, pour leur entrée en diapause. **Dans ces situations, la semaine est propice au positionnement d'une lutte biologique à base de nématodes.**





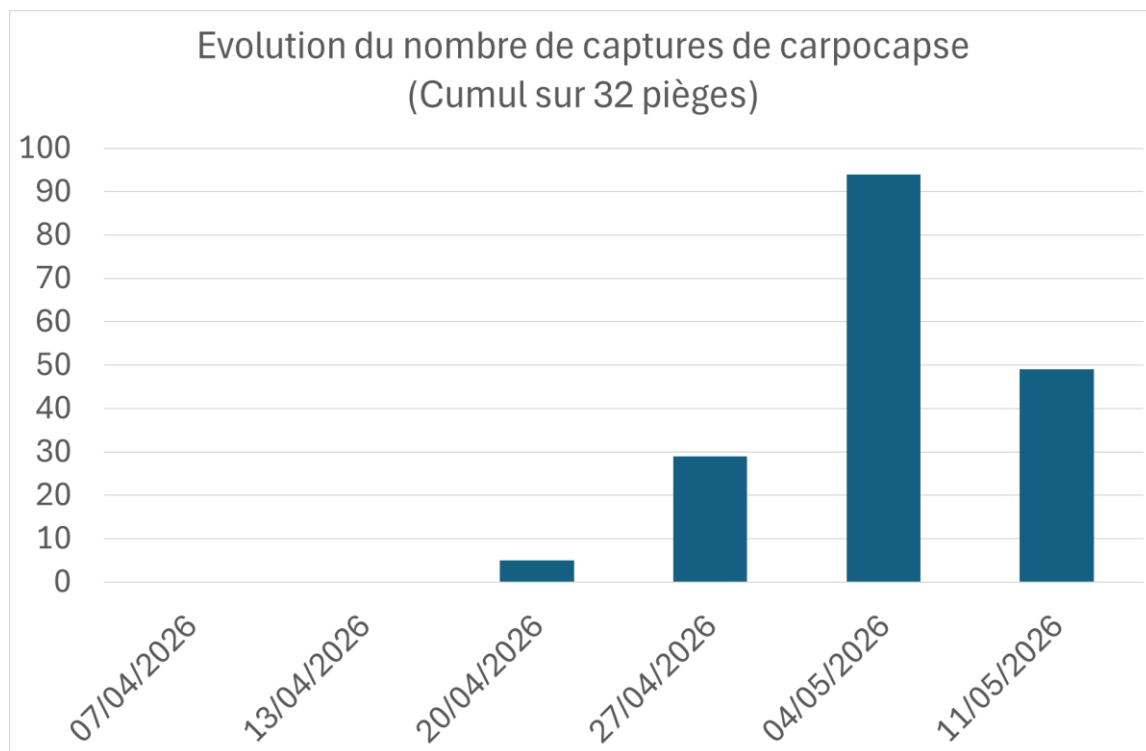
**Bioncontrôle** : Il existe des produits de biocontrôle autorisés pour cet usage. Cf. Note de service DGAL/SDQSPV en cliquant sur le lien :

<http://www.ecophytopic.fr/tr/r%C3%A9glementation/mise-sur-le-march%C3%A9-des-produits/liste-des-produits-de-biocontr%C3%B4le-note-de-service>

L'application de nématodes est envisageable au moment où les larves d'hoplocampe terminent leur développement (observez vos parcelles pour repérer la chute des larves entrant en diapause). **Les nématodes ont besoin d'un film d'eau pour atteindre les larves, et de températures supérieures à 10°C pour être efficaces.**

## • CARPOCAPSES

**Situation** : Le vol se poursuit avec des prises en diminution. Les conditions climatiques très pluvieuses ont été défavorables à l'activité des papillons, à l'accouplement et à la ponte la semaine dernière.



### Résultats des suivis de CARPOCAPSE du 11/05/2026 sur pommier

secteur	Nombre total de pièges suivis	Nombre pièges avec prises nulles	Nombre de pièges avec 1 à 5 captures	Nombre de pièges avec 6 à 10 captures	Nombre de pièges avec 11 à 20 captures	Nombre de pièges avec plus de 20 captures
Moyenne Vallée du Rhône	13	10	2	1	0	0
Rhône-Loire	5	1	2	0	1	1
Savoie/Haute-Savoie	6	5	1	0	0	0

### Résultats des suivis de CARPOCAPSE du 11/05/2025 sur poirier

secteur	Nombre total de pièges suivis	Nombre pièges avec prises nulles	Nombre de pièges avec 1 à 5 captures	Nombre de pièges avec 6 à 10 captures	Nombre de pièges avec 11 à 20 captures	Nombre de pièges avec plus de 20 captures
Moyenne Vallée du Rhône	3	3	0	0	0	0
Rhône-Loire	1	1	0	0	0	0
Savoie/Haute-Savoie	5	5	0	0	0	0

## Modélisation -situation :

Le modèle Carpopapse du pommier (modèle Inoki DGAL) permet d'estimer le pourcentage des populations, et de prévoir l'évolution des pontes et des éclosions.

Voici les résultats obtenus le 11 et 12 mai :

Pourcentage d'avancement estimé par le modèle				
Secteur	Zone	Adulte Carpopapse (premier vol)	Pontes de Carpopapse en G1	Éclosions de Carpopapse en G1
Moyenne Vallée du Rhône (au 12 mai)	Zone précoce	63 %	50 %	11 %
	Zone moyenne	55 %	41 %	5 %
	Zone tardive	49 %	36 %	4 %
Rhône-Loire (au 11 mai)	Zone précoce	34 %	18 %	0 %
	Zone moyenne	33 %	18 %	0 %
	Zone tardive	25 %	12 %	0 %
Savoie/Haute-Savoie au 12 mai	Zone précoce	50 %	40 %	5 %
	Zone tardive	9 %	4 %	0 %

## Modélisation – prévisions :

Secteur	Zone de précocité	CARPOCAPSE - PONTES														
		Données prévisionnelles (modèle Ctifi/DGAL)														
		Mai														
		12	13	14	15	16	17	18	19	20	21	22	23	24	25	26
MVR	ZP	risque fort (G1)														
	ZM	risque fort (G1)														
	ZT	risque fort (G1)														
RL	ZP	20% risque fort (G1)														
	ZM	20% risque fort (G1)														
	ZT	risque modéré (G1)					20%					risque fort (G1)				
S-HS	ZP	risque fort (G1)														
	ZT	risque modéré (G1)														

Secteur	Zone de précocité	CARPOCAPSE - ECLOSIONS														
		Données prévisionnelles (modèle Ctifi/DGAL)														
		Mai														
		12	13	14	15	16	17	18	19	20	21	22	23	24	25	26
MVR	ZP	risque modéré (G1)						20%			risque fort (G1)					
	ZM	risque modéré (G1)												20%		risque fort (G1)
	ZT	risque modéré (G1)														
RL	ZP	risque nul										2%		risque modéré (G1)		
	ZM	risque nul														
	ZT	risque nul														
S-HS	ZP	risque modéré (G1)														
	ZT	risque nul														

Moyenne Vallée du Rhône : la période à haut risque de pontes de G1 est en cours en toutes zones. Les éclosions sont en cours en toutes zones. Le début de la période à haut risque d'éclosions de G1 est annoncée à partir du 18 mai en zones précoces, du 24 mai en zones moyennes et du 28 mai en zones tardives.

Rhône-Loire : la période à haut risque de pontes de G1 est en cours zones précoces et zones moyennes, et débutera le 16 mai en zones tardives.

Savoie/Haute-Savoie : La période à haut risque de pontes de G1 est en cours en zones précoces, elle débutera le 31 mai en zones tardives. Les éclosions sont en cours en zones précoces. Le début de la période à haut risque d'éclosions de G1 est annoncé à partir du 28 mai en zones précoces.

**B Biocontrôle :**  
Il existe des produits de biocontrôle autorisés pour cet usage. Cf. Note de service DGAL/SDQSPV en cliquant sur le lien :

<http://www.ecophytopic.fr/tr/r%C3%A9glementation/mise-sur-le-march%C3%A9-des-produits/liste-des-produits-de-biocontr%C3%B4le-note-de-service>

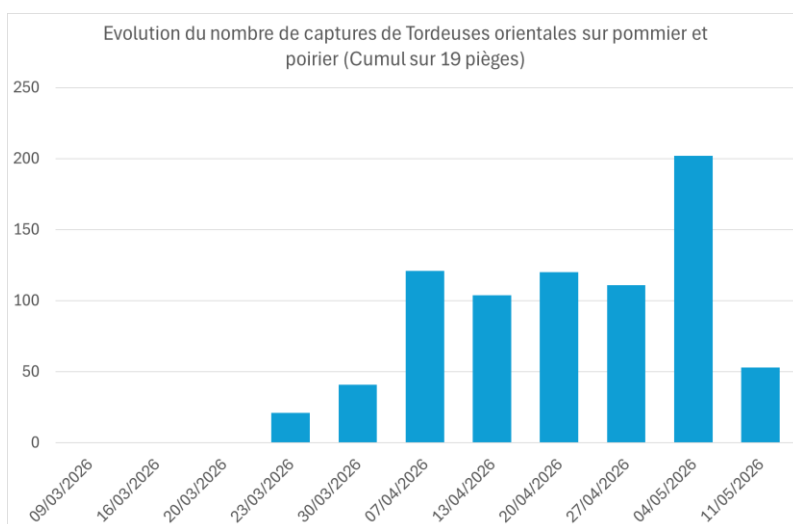
**La confusion doit être en place en tous secteurs.** Cette technique permet d'empêcher la rencontre des mâles et des femelles par la diffusion d'un nuage de phéromones, et de limiter ainsi l'accouplement et la ponte.

## • TORDEUSE ORIENTALE

**Situation :** Le vol de tordeuses sur pommier et poirier est en baisse.

Résultats des suivis de TORDEUSES ORIENTALES du 11/05/2026 sur pommier						
secteur	Nombre total de pièges suivis	Nombre pièges avec prises nulles	Nombre de pièges avec 1 à 5 captures	Nombre de pièges avec 6 à 10 captures	Nombre de pièges avec 11 à 20 captures	Nombre de pièges avec plus de 20 captures
Moyenne Vallée du Rhône	4	1	0	2	1	0
Rhône-Loire	4	3	1	0	0	0
Savoie/Haute-Savoie	5	4	1	0	0	0

Résultats des suivis de TORDEUSES ORIENTALES du 11/05/2026 sur poirier						
secteur	Nombre total de pièges suivis	Nombre pièges avec prises nulles	Nombre de pièges avec 1 à 5 captures	Nombre de pièges avec 6 à 10 captures	Nombre de pièges avec 11 à 20 captures	Nombre de pièges avec plus de 20 captures
Moyenne Vallée du Rhône	2	0	1	0	1	0
Savoie/Haute-Savoie	3	3	0	0	0	0



### Modélisation et analyse de risque :

Le modèle Tordeuse Orientale du Pêcher (modèle Inoki DGAL) est utilisé pour estimer le pourcentage des populations sur pommier, et prévoir l'évolution des pontes et des éclosions pour le secteur Savoie/Haute-Savoie concerné par une forte pression ces dernières années.

Pourcentage d'avancement estimé par le modèle au 12/05/2026				
Secteur	Zone	Adulte TO (premier vol)	Pontes de TO en G1	Éclosions de TO en G1
Savoie/Haute-Savoie	Zone précoce	98 %	95 %	80 %
	Zone moyenne	92 %	90 %	54 %

Le modèle indique au 12 mai que les pontes de G1 approchent de la fin : elles atteindront les 98 % au 18 mai en zones précoces, et 31 mai en zones tardives. La période à haut risque d'éclosions est terminée en zones précoces. Elle se terminera le 20 mai en zones tardives. La fin des éclosions de G1 est prévue pour le 27 mai en zones précoces, et le 6 juin en zones tardives.

## • FEU BACTÉRIEN-ERWINIA AMYLOVORA

**Biologie :** Cf. BSV n°07 du 08/04/2026

**Situation :** Une suspicion de symptômes sur pommier a été signalée à Rosières en Ardèche le 11 mai.

**Analyse de risque :** Le risque concerne actuellement l'apparition des symptômes. Attention aux floraisons secondaires lors des pluies. Ne pas confondre les symptômes avec les dégâts de cèphes visibles actuellement (présence de perforations à la base du symptôme) à la base du symptôme noirci en croise, autour de la tige. Cf. photos FREDON AURA ci-dessous



**Prophylaxie :** En cas de symptômes, supprimer les parties atteintes le plus tôt possible après leur apparition, en procédant à une taille des rameaux infectés (veillez à désinfecter les outils). En règle générale, il est nécessaire de couper bien en-dessous du dernier signe visible de la maladie (rougissement ou brunissement des tissus sous-corticaux). Cette distance varie surtout en fonction de la sensibilité de la variété de 1 m pour les variétés très sensibles (poires Passe-crassane, par exemple) à 30 cm (pommiers). Il faut également tenir compte de la vitesse de croissance de l'arbre : plus elle est rapide, plus la bactérie est active et donc, plus la distance de sécurité doit être grande. Si les symptômes affleurent une charpentière, celle-ci est certainement contaminée et constituera un réservoir de bactéries prêtes à infecter le reste de l'arbre l'année suivante : il ne faut donc pas hésiter à s'en débarrasser. En cas de forte attaque, l'arrachage de l'arbre contaminé doit être envisagé.

Désinfecter régulièrement les outils de taille par trempage dans l'alcool à 70° entre chaque coupe, ou du moins, entre chaque rameau. Evacuer hors du verger les bois taillés par temps sec, et les détruire.

Plus de détails, en consultant la note :

[https://draaf.auvergne-rhone-alpes.agriculture.gouv.fr/IMG/pdf/note\\_technique\\_feu\\_bac\\_envt\\_2021.pdf](https://draaf.auvergne-rhone-alpes.agriculture.gouv.fr/IMG/pdf/note_technique_feu_bac_envt_2021.pdf)

## NOYER

### • PHÉNOLOGIE

<b>Secteur</b>	Stades phénologiques des principales variétés au 12 mai :
<b>Chatte (38)</b>	Serr, Lara, Chandler, Ferouette, Ferbel, Mayette, Ferjean, Franquette : <b>Gf</b> , Parisienne, Feradam : <b>Ff3 Gf</b> , Fernor : <b>Ff2+</b>
<b>La Buissière (38)</b>	Ferbel, Ferouette, Feradam : <b>Gf</b> , Franquette : <b>Ff3 (Gf)</b> , Lara : <b>Ff2 à Gf</b> , Fernor : <b>Ff3</b>
<b>Cras (38)</b>	Serr : <b>Gf</b> , Ferouette : Gf, Feradam, Lara : Ff3 à Gf, Fernor : Ff1 à Ff2, Franquette : Ff2 à Ff3

**Ff3** : noircissement des stigmates

**Gf** : grossissement du fruit

## • ANTHRACNOSE - GNOMONIA LEPTOSTYLA

**Situation :** au 11 mai, 100 % de périthèces matures ont été observés en laboratoire. Les données du modèle Anthracnose Inoki à Chatte indiquent au 11 mai, 99.3 % de maturité et 98.2 % de projections réalisées. Le modèle prévoit une maturité de 99.5 %, et 99.7 % de projections réalisées au 15 mai (+1.5 % de projections annoncées lors des prochaines pluies).

**Analyse de risque :** Un risque d'infections est encore possible lors des prochaines pluies.

A partir de fin Cf2, le risque de contamination est déterminé par :

- le risque de pluies, surtout si elles sont encadrées de périodes de forte hygrométrie, (durée d'humectation de 6 h)
- les zones à atmosphères humides (ex : contrefort du Vercors, zones de bas fonds...)
- les vergers très denses
- l'inoculum de l'année précédente

## • BACTERIOSE—XANTHOMONAS ARBORICOLA PV. JUGLANDIS

**Biologie :** La bactérie *Xanthomonas arboricola* pv. *Juglandis* survit essentiellement dans les bourgeons. La nuisibilité est importante sur fruit, les attaques démarrent soit à partir des stigmates, soit de manière latérale. Des petites taches vitreuses puis noirâtres apparaissent soit à l'extrémité du fruit, soit au niveau des stigmates. **La période de sensibilité du noyer à la bactériose s'étend du stade Df2 au stade Gf. La maladie se développe par des temps humides particulièrement pendant la floraison.**

**Situation :** des nécroses apicales ont été signalées le 11 mai.



**Analyse de risque :** Un risque d'infection est possible lors des pluies de la semaine pour les variétés encore en période de floraison, stade très sensible. Au stade Gf, le risque est nul quelle que soit la météo.

## • CARPOCAPSE

Le vol débute dans certaines parcelles en Vallée de l'Isère, mais les pluies ne sont pas favorable au vol.

## 🌀 CHÂTAIGNIER

Cf. BSV n°11 du 05/05/2026

## 🌀 OLIVIER

Des observations seront réalisées dans la Drôme sur olivier cette année. Elles alimenteront le contenu des BSV Oléiculture rédigés en PACA. Retrouvez les bulletins avec le lien suivant :

<https://draaf.paca.agriculture.gouv.fr/bulletins-de-sante-du-vegetal-bsv-r267.html>

---

Pour en savoir plus, EcophytoPIC, le portail de la protection intégrée.  
<http://arboriculture.ecophytopic.fr/arboriculture>

*Toute reproduction même partielle est soumise à autorisation*

**Directeur de publication** : Michel Joux, Président de la Chambre Régionale d'Agriculture Auvergne-Rhône-Alpes

**Coordonnées du référent** : Perrine Vaure – [perrine.vaure@aura.chambagri.fr](mailto:perrine.vaure@aura.chambagri.fr)

**Animateur filière/Rédacteur** : Anne-Lise CHAUSSABEL - [anne-lise.chaussabel@drome.chambagri.fr](mailto:anne-lise.chaussabel@drome.chambagri.fr) / Manuela Crépet – [manuela.crepet@fredon-aura.fr](mailto:manuela.crepet@fredon-aura.fr)

**À partir d'observations réalisées par** : les Chambres d'Agriculture de la Drôme, de l'Ardèche, du Rhône, de l'Isère, Cooptain, Syndicat des Producteurs de Fruits de Savoie, Jean-Pierre Klein, Ets Bernard, Experenn, Vignolis, Groupe Oxyane, Lorifruit, FREDON Auvergne-Rhône-Alpes, ADABIO, Verger Expérimental de Poisy, Coopénoix, SICA Noix, SENURA, SICOLY, Cerifrais, Rhodacoop, Arthropologia

*Ce BSV est produit à partir d'observations ponctuelles. Il donne une tendance de la situation sanitaire régionale, celle-ci ne peut pas être transmise telle quelle à la parcelle. Pour chaque situation phytosanitaire, les producteurs de végétaux, conseillers agricoles, gestionnaires d'espaces verts ou tout autres lecteurs doivent aller observer les parcelles ou zones concernées, avant une éventuelle intervention. La Chambre régionale dégage toute responsabilité quant aux décisions prises par les agriculteurs concernant la protection de leurs cultures.*

