

N°13  
19 mai  
2026

## Cultures fruitières

Financé dans le cadre  
de la stratégie **écophyto**



### À retenir cette semaine

- **Olivier** : lien vers le BSV <https://draaf.paca.agriculture.gouv.fr/bulletins-de-sante-du-vegetal-bsv-r267.html>
- **Dégâts importants dus aux chutes de grêle de la semaine dernière**
- **Toutes espèces**
  - **Auxiliaires** : syrphes, coccinelles, chrysopes, cantharides, forficules, araignées
  - **Chenilles défoliatrices, Charançons** : Risque élevé
  - **Punaises diaboliques** : début de la ponte et des éclosions, risque élevé d'activité des adultes
- **Pêcher-abricotier-cerisier** :
  - **Forficule** : remontée en cours, risque élevé.
  - **Cercope sanguin** : dégâts sur cerises, risque élevé
- **Pêcher-abricotier** :
  - **Coryneum, tavelure** : risque nul sauf si pluie. Présence de criblures sur fruits
  - **Tordeuse orientale** : Dégâts sur pousses. Périodes à haut risque d'éclosions de G1 en cours en Rhône-Loire (RL), fin cette semaine en zones précoces et moyennes. Démarrage de deuxième vol imminent en Moyenne Vallée du Rhône (MVR)
  - **Pucerons du houblon** : suspicion de foyers en Moyenne Vallée du Rhône
  - **Bactériose à Xanthomonas** : risque nul sauf si pluie localisée
- **Abricotier** :
  - **Anarsia** : vol en hausse en Nyonsais-Baronnies et Moyenne Vallée du Rhône
  - **Rouille du prunier** : risque nul sauf si pluie localisée
  - **Maladie de conservation** : risque faible sauf si pluie
  - **Bactériose** : symptômes visibles, risque nul sauf si pluie
- **Pêcher** :
  - **Pucerons verts, bruns, et cigariers** : risque élevé
- **Cerisier** :
  - **Maladie de conservation** : pourritures visibles et éclatement, risque si pluie
  - **Coryneum, anthracnose** : risque nul sauf si pluie localisée
  - **Pucerons noirs** : colonies visibles, risque faible à modéré
  - **D. suzukii, Mouche de la cerise** : Période de forte sensibilité en cours
- **Pommier** :
  - **Tavelure** : infections faibles possibles cette semaine en Savoie/Haute-Savoie
  - **Oïdium** : risque élevé sauf si pluie
  - **alternariose** : symptômes plus fréquents, risque élevé d'apparition de taches
  - **Pucerons cendrés** : pression en augmentation, risque élevé
  - **Pucerons lanigères** : remontées sur pousses plus fréquentes, risque élevé
- **Poirier** :
  - **Tavelure** : risque possible lors des pluies
  - **Pucerons mauves** : foyers visibles, risque élevé
  - **psylle** : ponte et éclosions toujours en cours
- **Pommier-poirier** :
  - **Hoplocampe** : dégâts visibles, nématodes à positionner avec aspersion
  - **Carpocapse** : période à haut risque de pontes de G1 en cours en toutes zones de MVR et RL, et zones précoces de Savoie/Haute-Savoie. Période à haut risque d'éclosions de G1 en cours en zones précoces de MVR
  - **Tordeuse orientale** : vol en baisse
  - **Feu bactérien** : suspicion de symptômes, prophylaxie à réaliser par temps sec
- **Noyer**
  - **anthracnose** : dernières infections possibles si pluie
  - **Bactériose** : fin de période de sensibilité avec le grossissement



Crédit photo : Réseau des Chambres d'Agriculture, Réseau FREDON Rhône-Alpes



Ce BSV est réalisé à partir des observations effectuées le lundi 18 mai par les observateurs sur les parcelles de référence.



## PROTECTION DES POLLINISATEURS

Depuis le 1er janvier 2022, les conditions d'autorisation et d'utilisation des produits phytopharmaceutiques en période de floraison pour certaines cultures ainsi que l'étiquetage de ces produits sont encadrés par l'arrêté du 20 novembre 2021 relatif à la protection des abeilles et des autres insectes pollinisateurs et à la préservation des services de pollinisation lors de l'utilisation des produits phytopharmaceutiques. Ces conditions visent aussi bien les insecticides et acaricides que les fongicides et herbicides, ainsi que les adjuvants. Pour plus d'informations : [ICI](#).



## NOTES NATIONALES BIODIVERSITÉ

### • NOTE NATIONALE FLORE DES BORDS DE CHAMPS

La flore herbacée sauvage des bords de champs est souvent peu considérée, sinon comme potentiel foyer d'adventices des cultures et perte de surface cultivée. Bien gérés, les bords de champs peuvent pourtant limiter le développement d'adventices et comporter de nombreux atouts agro-écologiques. Loin d'être marginal à l'échelle du paysage, un réseau de bords de champs herbacés bien formé, est aussi très important pour la biodiversité, la qualité de l'eau et le territoire.



### • NOTE NATIONALE OISEAUX

Les suivis des 30 dernières années en France, montrent une chute des effectifs d'oiseaux spécialistes des milieux agricoles (ex : Alouettes, Perdrix, Pipits, ...), et une relative stabilité ou augmentation chez les espèces généralistes (ex : Pigeons, Corneilles, Pies,...). Pour autant, les systèmes agricoles peuvent accueillir une grande diversité et quantité d'oiseaux, qui contribuent à son bon fonctionnement, et à la santé des cultures. Plus d'informations [ICI](#).

L'ensemble des Notes nationales Biodiversité sont consultables sur le site ECOPHYTO PIC : <https://ecophytopic.fr/pic/prevenir/notes-nationales-biodiversite>



## PLANTES EXOTIQUES ENVAHISSANTES

### • AMBROISIE

Les pollens d'ambroisie, émis majoritairement en août-septembre, provoquent de fortes réactions allergiques (rhinite, conjonctivite, asthme...) chez les personnes sensibles. Ces affections peuvent toucher n'importe quel individu, notamment en cas d'exposition intense, répétée ou prolongée. En 2019, un tiers des communes de la région Auvergne-Rhône-Alpes a eu des signalements d'ambroisie sur leur territoire (source: plateforme «Signalement ambroisie»).

Contrôler la présence d'ambroisie chaque année, avant sa floraison, c'est agir pour la santé de tous !

Les secteurs agricoles sont fortement impactés par l'ambroisie, il est nécessaire d'agir pour restreindre sa progression sur le territoire.

Une plaquette est disponible, à destination notamment des agriculteurs et des partenaires techniques, et reprend les principaux leviers de lutte préventive et curative à mobiliser pour maîtriser efficacement contre l'ambroisie en milieu agricole :

- Les éléments de reconnaissance de l'ambroisie ;
- La lutte en culture ;
- La lutte en interculture ;
- Le nettoyage des engins agricoles.

Des référents sont formés dans les communes pour répertorier les signalements et accompagner la lutte.

Pour plus d'informations, consultez : <https://ambroisie.fredon-aura.fr/>

Consultez également la Note Nationale Ambrosie présente à la fin de ce bulletin.



Ambrosie au stade plantule (à gauche) et végétatif (à droite) – FREDON AURA

## • DATURA STRAMONIUM

*Datura stramonium* est une plante de la famille des Solanacées à impact sur la santé humaine (Toxicité). Une fois une population installée, l'éradication complète du datura est complexe. La surveillance et la prévention sont donc essentielles afin d'agir dès le début de l'infestation.

Pour en savoir plus :

<https://draaf.auvergne-rhone-alpes.agriculture.gouv.fr/fiches-de-reconnaissance-des-especes-de-datura-a6045.html>

## ☞ PRÉVISIONS MÉTÉO

D'après les prévisions Météo France et Meteoblue de la semaine pour le territoire Rhônalpin (au 19/05/26 à 10h00) :

Le temps sera sec et ensoleillé cette semaine. Des averses localisées et orages ne sont pas exclus dans la nuit de mardi à mercredi en Savoie/Haute-Savoie, et samedi soir ou dimanche en Isère, Savoie et Haute-Savoie. Les températures seront estivales, elles seront comprises entre 15°C le matin et 29°C l'après-midi. Les prévisions peuvent changer au fil des jours : elles sont à consulter localement régulièrement de façon à réévaluer le risque au plus proche de vos parcelles, pour les différents bioagresseurs figurant dans ce BSV.

## ☞ GRÊLE

Des orages de grêle sont survenues la semaine dernière les 14-15 mai dans différents secteurs, notamment dans la Drôme à Allex, Livron, Loriol, Crest, Bésignan, St Sauveur du Gournet, Sahune.... Des dégâts très importants ont été signalés (jusqu'à 90 % de fruits touchés). Les blessures constituent des portes d'entrée pour les champignons, et bactéries, et certains insectes.



Impacts sur pomme à Loriol – CA26



Impacts sur poires à Loriol – CA26



Impacts sur abricotier à Loriol – CA26

# TOUTES ESPÈCES

## • VIGILANCE CONCERNANT LES INSECTES XYLOPHAGES

Cf. BSV n°05 du 31/03/2026

## • CHENILLES DÉFOLIATRICES

**Situation :** la présence de chenilles défoliatrices a été observée dans 3 parcelles de pommier (1 à 3 % des organes verts touchés), et dans 3 parcelles d'abricotier. Elles sont moins présentes, et de stades bien avancés.

**Analyse de risque :** le risque d'activité des chenilles sera élevé cette semaine compte-tenu des conditions estivales annoncées.



**Biocontrôle :** il existe des produits de biocontrôle autorisés pour cet usage. Cf. Note de service DGAL/SDQSPV en cliquant sur le lien :

<http://www.ecophytopic.fr/tr/r%C3%A9glementation/mise-sur-le-march%C3%A9-des-produits/liste-des-produits-de-biocontr%C3%B4le-note-de-service>

**Les méthodes alternatives à base de *Bacillus thuringiensis* sont efficaces appliquées sur jeunes stades (effet de destruction des cellules de la paroi intestinale).**

## • CHARANCONS PHYLLOPHAGES

**Situation :** les charançons poursuivent leur activité. Ils peuvent grignoter les jeunes organes verts. Leur présence a été signalée dans 3 parcelles sur pêcher, abricotier, cerisier.

**Analyse de risque :** le risque d'activité des charançons sera élevé cette semaine compte-tenu des conditions estivales annoncées.



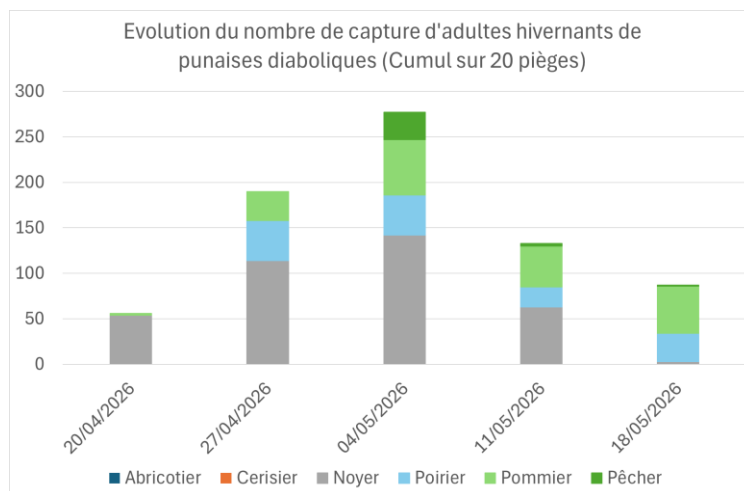
## • PUNAISES DIABOLIQUES

**Situation :** des adultes hivernants étaient visibles dans 10 des 20 pièges suivis le 18 mai, avec :

- 6 à 21 captures sur pommier dans 2 pièges de Rhône-Loire, 1 piège de Moyenne Vallée du Rhône, et un piège de Savoie/Haute-Savoie
- 4 à 20 captures sur poirier dans 3 pièges Savoie/Haute-Savoie
- 1 capture sur pêcher dans un piège de Moyenne Vallée du Rhône
- 1 et 2 captures dans 2 pièges sur noyer

Ils ont également été repérés dans les arbres dans une parcelle de pommier de Moyenne Vallée du Rhône.

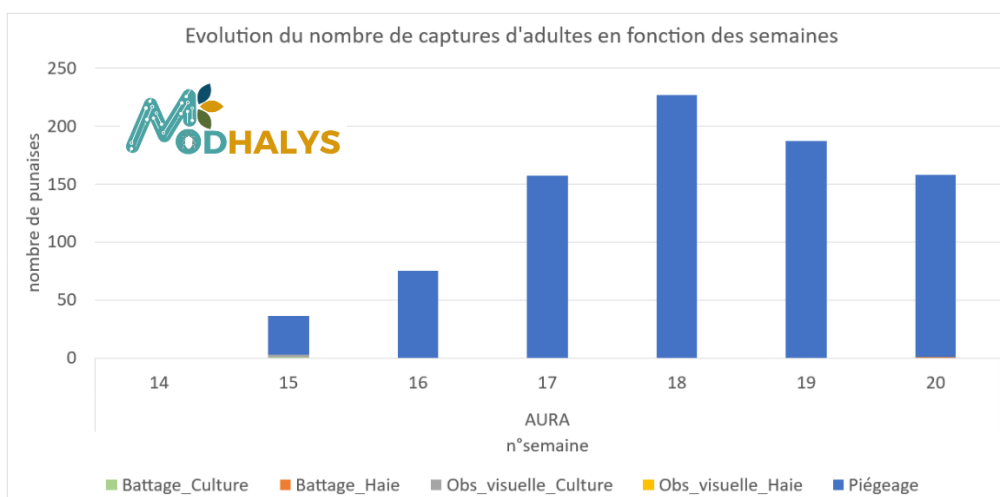




**Les prises sont en baisse par rapport à la semaine dernière du fait des conditions pluvieuses et fraîches moins favorables à l'activité de l'insecte.**

**Les premières jeunes larves ont été observées dans une parcelle de poirier de Moyenne Vallée du Rhône.**

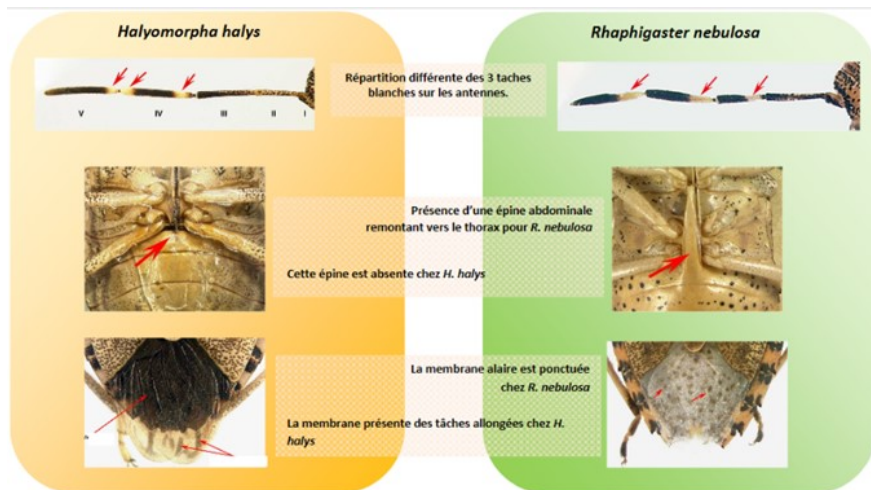
**Situation – projet MODHALYS :** les prises d'adultes hivernants étaient en baisse au total lors des suivis du 13 mai de parcelles de pommier et poirier sur Sablons (38), Chavanay (42), Bougé-Chambalud (38), Moras-en-Valloire (26) et Lens-Lestang (26). Sur 74 femelles disséquées, 4 femelles prêtes à pondre ont été observées lors des dissections. **La ponte a donc débuté.**



**Analyse de risque :** Le risque de piqûre sera élevé cette semaine avec des conditions météo très favorables à l'alimentation de l'insecte. Nous sommes également entrés dans la période à risque de pontes, et d'éclosions. Les larves peuvent piquer les fruits comme les adultes.



**Risque de confusion :** Les punaises diaboliques *H. Halys* peuvent être confondues avec *Rhaphigaster nebulosa*. A la différence de *R. nebulosa*, *H. Halys* ne possède pas d'épine ventrale, a des zébrures transversales sur la membrane transparente des ailes, et présente une disposition des anneaux blancs différente autour des articles antennaires.



Extrait de la fiche de reconnaissance d'*H. Halys* INRA/ANSES de 2015

## AUTRES PUNAISES

**Situation :** Plusieurs espèces de punaises sont actuellement actives et peuvent s'attaquer aux fruits pour se nourrir (Cf. photos dans BSV n°12 du 12/05/26).

Une punaise verte *Palomena prasina* a été observée dans une parcelle de pêcher de Rhône-Loire le 18 mai.

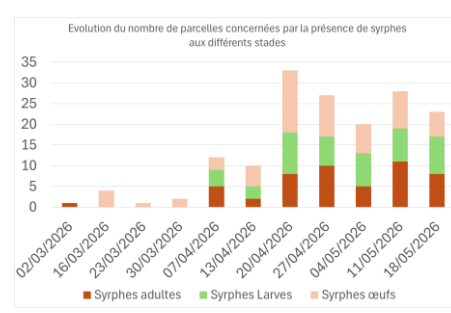
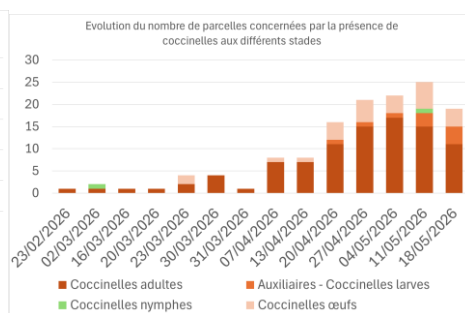
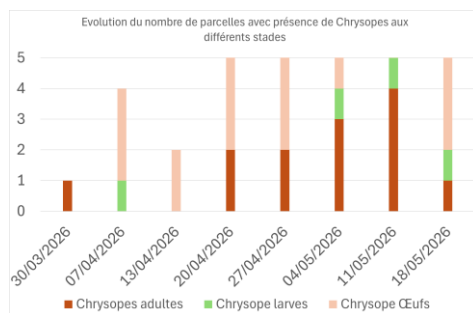
**Analyse de risque :** le risque d'activité des punaises sera élevé cette semaine compte-tenu des conditions estivales annoncées. A noter que nous sommes dans une période d'activité possible des larves de *Rhaphigaster nebulosa*, pouvant piquer les fruits autant que les adultes.

## AUXILIAIRES



Les auxiliaires sont actuellement actifs en verger.

Les dernières observations montrent la présence de chrysopes (prédominance du stade œuf), syrphes et coccinelles (tous stades), avec un nombre de parcelles concernées stable. De nombreuses araignées sont également signalées (Cf. ci-contre la prédation du puceron cendré par une araignée crabe), ainsi que des forficules, et cantharides.



⇒ Pour détecter les auxiliaires sur vos parcelles, téléchargez et conservez le **Guide de reconnaissance des principaux auxiliaires en arboriculture** réalisé par la Chambre d'Agriculture des Hautes-Alpes :

[https://ecophytopic.fr/sites/default/files/2025-03/2024-11%20Guide%20Auxiliaire%20Arbo%20DEPHY%20-%20Chambre%20d%27Agriculture%20des%20Hautes-Alpes%20-%20PRADAL%20Julie.pdf?utm\\_source=brevio&utm\\_campaign=Lettre%20PIC%2098%20Spciale%20DEPHY&utm\\_medium=email](https://ecophytopic.fr/sites/default/files/2025-03/2024-11%20Guide%20Auxiliaire%20Arbo%20DEPHY%20-%20Chambre%20d%27Agriculture%20des%20Hautes-Alpes%20-%20PRADAL%20Julie.pdf?utm_source=brevio&utm_campaign=Lettre%20PIC%2098%20Spciale%20DEPHY&utm_medium=email)

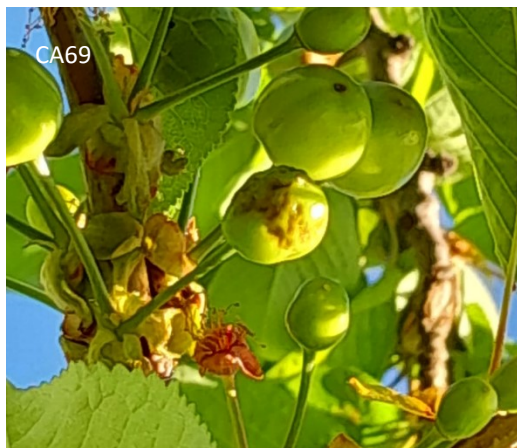
Voir également des photos dans le BSV n°11 du 05/05/2026



# PÊCHER – ABRICOTIER - CERISIER

## • CERCOPES SANGUINS

**Situation :** La présence de cercopes sanguins a été détectée dans 5 parcelles de cerisier le 18 mai en Rhône-Loire et Moyenne Vallée du Rhône. Des dégâts sur feuilles sont visibles sur toutes cultures, et des piqûres ont été repérées sur cerises dans 4 parcelles. Lorsqu'elles se développent, les populations peuvent entraîner des dégâts conséquents.



**Analyse de risque :** le risque d'activité des cercopes sera élevé cette semaine compte-tenu des conditions estivales annoncées.



## • FORFICULES

**Situation :** les premières remontées ont été signalées le 11 mai dans une parcelle de pêcher et une parcelle d'abricotier. Le 18 mai, le nombre de parcelles concernées étaient en augmentation (4 parcelles d'abricotier, 2 parcelles de pêcher, et une parcelle de cerisier)

**Analyse de risque :** le risque de morsure sera élevé cette semaine, avec des conditions estivales très favorables à l'activité des forficules.



**Méthode alternative :** la pose de glu est une barrière efficace contre les forficules. Elle est à positionner avant la remontée des forficules. Elle peut jouer un rôle également pour empêcher les fourmis de monter (favorables au développement des pucerons).



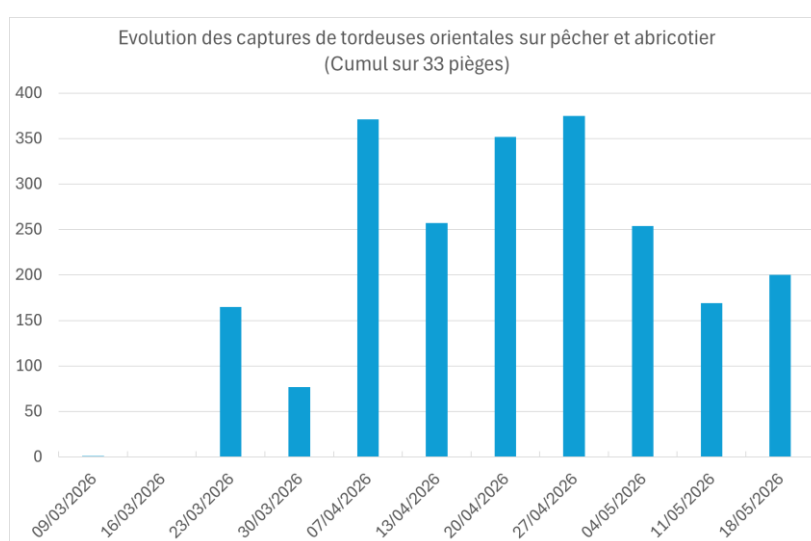
# PÊCHER – ABRICOTIER

## • TORDEUSE ORIENTALE

**Situation :** Le premier vol de tordeuses orientales est terminé en Moyenne Vallée du Rhône, et le deuxième vol débute dans certaines parcelles de ce secteur. En Rhône-Loire, il se poursuit avec des prises faibles. Les premiers dégâts sur pousses ont été repérés hors réseau en Rhône-Loire. Ils sont visibles également en Moyenne Vallée du Rhône depuis le 11 mai, avec 4 parcelles avec présence signalées le 18 mai.

Résultats des suivis de TORDEUSES ORIENTALES du 18/05/2026 sur abricotier						
secteur	Nombre total de pièges suivis	Nombre pièges avec prises nulles	Nombre de pièges avec 1 à 5 captures	Nombre de pièges avec 6 à 10 captures	Nombre de pièges avec 11 à 20 captures	Nombre de pièges avec plus de 20 captures
<b>Nyonsais-Baronnies</b>	<b>8</b>	<b>0</b>	<b>0</b>	<b>1</b>	<b>2</b>	<b>5</b>
<b>Moyenne Vallée du Rhône</b>	<b>4</b>	<b>1</b>	<b>3</b>	<b>0</b>	<b>0</b>	<b>0</b>

Résultats des suivis de TORDEUSES ORIENTALES du 18/05/2026 sur pêcher						
secteur	Nombre total de pièges suivis	Nombre pièges avec prises nulles	Nombre de pièges avec 1 à 5 captures	Nombre de pièges avec 6 à 10 captures	Nombre de pièges avec 11 à 20 captures	Nombre de pièges avec plus de 20 captures
<b>Moyenne Vallée du Rhône</b>	<b>13</b>	<b>11</b>	<b>1</b>	<b>0</b>	<b>1</b>	<b>0</b>
<b>Rhône-Loire</b>	<b>8</b>	<b>3</b>	<b>4</b>	<b>1</b>	<b>0</b>	<b>0</b>



## Modélisation :

### Situation :

Le modèle Tordeuse Orientale du Pêcher (modèle Inoki DGAL) permet d'estimer le pourcentage des populations, et de prévoir l'évolution des pontes et des éclosions.

Voici les résultats obtenus le 19 mai :

Pourcentage d'avancement estimé par le modèle au 19/05/2026				
Secteur	Zone	Adulte TO (premier vol)	Pontes de TO en G1	Éclosions de TO en G1
Moyenne Vallée du Rhône	Zone précoce	<b>100 %</b>	<b>100 %</b>	<b>98 %</b>
	Zone moyenne	<b>99 %</b>	<b>98 %</b>	<b>92 %</b>
	Zone tardive	<b>98 %</b>	<b>96 %</b>	<b>87 %</b>
Rhône-Loire	Zone précoce	<b>94 %</b>	<b>93 %</b>	<b>70 %</b>
	Zone moyenne	<b>94 %</b>	<b>93 %</b>	<b>66 %</b>
	Zone tardive	<b>91 %</b>	<b>89 %</b>	<b>41 %</b>

## Prévisions :

Secteur	Zone de précocité	TORDEUSE ORIENTALE - PONTES																	
		Données prévisionnelles (modèle Ctifl/DGAL)																	
		Mai													Juin				
		19	20	21	22	23	24	25	26	27	28	29	30	31	1	2			
MVR	ZP	risque nul G1-G2							risque modéré (G2)							2%			
	ZM	risque nul G1-G2														2%			
	ZT	risque modéré (G1)							risque nul G1-G2							98%			
RL	ZP	risque modéré (G1)							risque nul G1-G2							98%			
	ZM	risque modéré (G1)														98%			
	ZT	risque modéré (G1)														98%			
Secteur	Zone de précocité	TORDEUSE ORIENTALE - ECLOSIONS																	
		Données prévisionnelles (modèle Ctifl/DGAL)																	
		Mai													Juin				
		19	20	21	22	23	24	25	26	27	28	29	30	31	1	2			
MVR	ZP	98%		risque nul G1-G2											2%		risque modéré (G2)		
	ZM	risque modéré (G1)							risque nul G1-G2							98%			
	ZT	risque modéré (G1)														98%			
RL	ZP	risque fort (G1)		80%		risque modéré (G1)													
	ZM	risque fort (G1)				80%				risque modéré (G1)									
	ZT	risque fort (G1)							80%							risque modéré (G1)			

### Analyse de risque :

En Moyenne Vallée du Rhône, le démarrage du second vol est annoncé pour le 22 mai en zones précoces, 29 mai en zones moyennes et 4 juin en zones tardives. Les pontes de G2 sont annoncées à partir du 26 mai en zones précoces, du 2 juin en zones moyennes. Les pontes de G1 se termineront le 24 mai en zones tardives. Les éclosions de G1 se terminent en zones précoces, elles se termineront le 23 mai en zones moyennes, et 2 juin en zones tardives.

En Rhône-Loire, les pontes de G1 se termineront le 29 mai en zones précoces, 31 mai en zones moyennes, et 4 juin en zones tardives. La période à haut risque d'éclosions de G1 se termine au 20 mai en zones précoces, 21 mai en zones moyennes et se terminera le 24 mai en zones tardives. Les éclosions de G1 se poursuivront jusqu'au 5 juin en zones précoces, 6 juin en zones moyennes et 10 juin en zones tardives.

**Confusion possible :** Cf. BSV n°08 du 14/04/2026.



### Biocontrôle :

Il existe des produits de biocontrôle autorisés pour cet usage. Cf. Note de service DGAL/SDQSPV en cliquant sur le lien :

<http://www.ecophytopic.fr/tr/r%C3%A9glementation/mise-sur-le-march%C3%A9-des-produits/liste-des-produits-de-biocontr%C3%B4le-note-de-service>

**La confusion doit être en place en toutes zones.** Cette technique permet d'empêcher la rencontre des mâles et des femelles par la diffusion d'un nuage de phéromones, et de limiter ainsi l'accouplement et la ponte.

## • MALADIE DES TACHES BACTERIENNES XANTHOMONAS ARBORICOLA PV. PRUNI

**Biologie :** la pression de la maladie est forte certaines années en Moyenne Vallée du Rhône, avec l'observation de symptômes sur pêchers mais également sur abricotiers. Les températures chaudes sont favorables à la multiplication de la bactérie, la pluie et le vent sont nécessaires pour sa dissémination.

**À moins de 13°C, il faut plus de 25 heures d'humectation pour entraîner une contamination, environ 7 heures d'humectation à 15°C, et environ 5 heures d'humectation à plus de 20 °C.**

**Analyse de risque :** Nous sommes dans la période de sensibilité sur feuilles et fruits. Soyez vigilants, en particulier dans les parcelles attaquées les années précédentes (concerne surtout la Moyenne Vallée du Rhône où la maladie est problématique). **Le risque sera nul cette semaine en l'absence de pluie. Mais surveillez la météo, avec des averses localisées possibles. Une vigilance particulière doit être mise en place dans les parcelles ayant subi la grêle.**

## • **CORYNEUM BEIJERINCKII**

**Biologie** : Cf. BSV n°02 du 03/03/2026

**Situation** : Plusieurs parcelles du réseau restent concernées par la présence de la maladie, avec de nouvelles sorties de symptômes sur feuilles et fruits observés le 18 mai sur abricotier sur pêcher.

**Analyse de risque** : Le risque sera nul en l'absence de pluie. Surveillez la météo avec des averses localisées possibles.



## • **TAVELURE – CLADOSPORIUM CARPOPHILUM**

**Analyse de risque** : La période de sensibilité des fruits se poursuit. Le risque sera nul (jours secs et ensoleillés) à élevé (en cas d'averses avec longue humectation) cette semaine. Surveillez l'évolution des prévisions météorologiques. **A 20°C, il faut 4 h d'humectation pour entraîner un risque moyen, et 8 h d'humectation, pour un risque élevé** (source infos Ctifl juin 2013 sur la modélisation Tavelure du prunier). **Le risque sera nul cette semaine en l'absence de pluie. Surveillez la météo du week-end, avec des averses localisées possibles.**

## • **VIRUS DE LA SHARKA**

**Analyse de risque** : **Nous sommes dans la période à risque élevé de contaminations par les pucerons.** Les symptômes du virus peuvent faire leur apparition sur les feuilles de pêcher et abricotier, et sur fruits. Observez vos vergers pour repérer les nouveaux arbres malades.



## • PUCERONS DU HOUBLON (NOUVEAUX PUCERONS)

Depuis 2019, des producteurs rencontrent des dégâts inquiétants de pucerons sur abricotiers. Des analyses moléculaires menées par l'INRAE ont révélé qu'il s'agit d'une espèce invasive, *Phorodon humulifoliae*, dont l'hôte secondaire est le houblon.

Cette espèce a été officiellement identifiée en mai 2025 dans une parcelle du réseau en Moyenne Vallée du Rhône conduite en Agriculture Biologique, où elle touchait 20 % des arbres. Les premiers foyers ont été observés le 22 avril 2025 et se sont maintenus jusqu'au 10 juin 2025. Un autre cas a été confirmé hors réseau dans le département du Rhône à la même période.



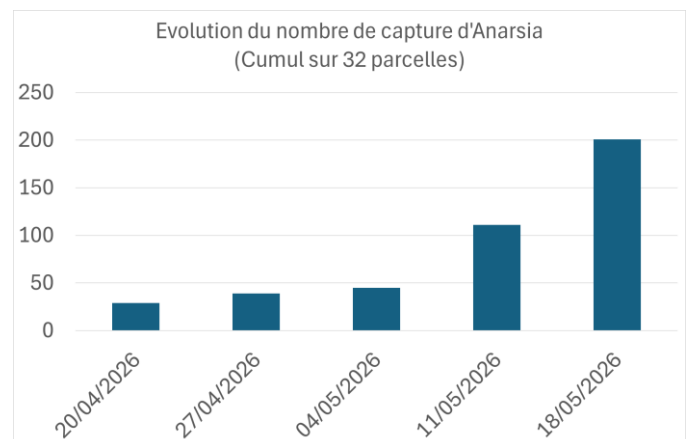
**La suspicion de présence de pucerons du houblon a été signalée le 11 mai puis 18 mai 2026 sur pêcher dans 2 parcelles de Moyenne Vallée du Rhône.** Des analyses vont être réalisées pour assurer l'identification de l'espèce qui ne peut se valider qu'à partir d'individus ailés.

Nous contacter en cas de présence forte de colonies de pucerons verts atypiques.

## ABRICOTIER

### • PETITE MINEUSE – ANARSIA LINEATELLA

**Situation :** Le vol se poursuit en Nyonsais-Baronnies, et Moyenne Vallée du Rhône avec des prises en nette hausse mais qui restent en-dessous du seuil indicatif de risque. Les premières captures ont été repérées le 18 mai en Rhône-Loire.



Résultats des suivis de PETITE MINEUSE DU PECHER du 18/05/2026 sur abricotier					
secteur	Nombre total de pièges suivis	Nombre pièges avec prises nulles	Nombre de pièges avec 1 à 10 captures	Nombre de pièges avec 11 à 30 captures	Nombre de pièges avec plus de 30 captures
<b>Nyonsais-Baronnies</b>	<b>13</b>	<b>0</b>	<b>3</b>	<b>10</b>	<b>0</b>
<b>Moyenne Vallée du Rhône</b>	<b>16</b>	<b>6</b>	<b>8</b>	<b>2</b>	<b>0</b>
<b>Rhône-Loire</b>	<b>3</b>	<b>2</b>	<b>1</b>	<b>0</b>	<b>0</b>

Résultats des suivis de PETITE MINEUSE DU PECHER du 18/05/2026 sur pêcher					
secteur	Nombre total de pièges suivis	Nombre pièges avec prises nulles	Nombre de pièges avec 1 à 10 captures	Nombre de pièges avec 11 à 30 captures	Nombre de pièges avec plus de 30 captures
<b>Rhône-Loire</b>	<b>5</b>	<b>4</b>	<b>1</b>	<b>0</b>	<b>0</b>

**Analyse de risque :** en zones tardives, des dégâts sur pousses peuvent encore apparaître du fait des larves qui reprennent leur activité (chenille de couleur marron).

**B Biocontrôle :** Il existe des produits de biocontrôle autorisés pour cet usage. Cf. Note de service DGAL/SDQSPV en cliquant sur le lien : <http://www.ecophytopic.fr/tr/r%C3%A9glementation/mise-sur-le-march%C3%A9-des-produits/liste-des-produits-de-biocontr%C3%B4le-note-de-service>  
La pose de la confusion est à prévoir. Une confusion à double action Tordeuse orientale – Anarsia existe.

## • BACTÉRIOSES À PSEUDOMONAS

**Biologie :** Cf. BSV n°06 du 31/03/2026

**Situation :** Des écoulements de gomme sont toujours visibles dans certaines parcelles du réseau, avec parfois une recrudescence observée. Des taches sur fruits sont visibles sur variétés sensibles (type Swired et Lady Cot) en Moyenne Vallée du Rhône et Nyonsais-Baronnies.



**Analyse de risque :** Le risque de progression sera nul en l'absence de pluie. Il pourra devenir élevé en cas d'averses localisées.

**Prophylaxie :** Coupez les branches atteintes par temps sec, les sortir du verger pour les détruire. Veillez à bien désinfecter vos outils entre chaque arbre ou au moins entre chaque parcelle. Cf. également paragraphe Prophylaxie dans Toutes Espèces et la Fiche technique n° 1 du Guide Ecophyto Fruits dans le BSV n°01.

Le développement de la maladie est limité dans les arbres greffés haut à plus d'1 m sur porte-greffe pêcher.

## • MALADIES DE CONSERVATION

**Biologie :** Les maladies de conservation regroupent les pourritures susceptibles d'être observées à l'approche de la récolte, lors du stockage, et des opérations post-récolte. Parmi elles, figurent majoritairement les monilioses, mais également les maladies dues au développement des champignons *Alternaria* (parasite de blessure), *Botrytis* (parasite de blessure), *Rhizopus* (plus courante en conservation qu'au verger), et *Pénicillium*.

**Analyse de risque :** Une vigilance doit être mise en œuvre au moment de la maturation. Les blessures (Impacts de grêle, cracking, morsures de forficules etc.) doivent être prises en compte car elles constituent des portes d'entrée pour les champignons. **Le risque sera faible cette semaine. Surveillez la météo, il pourra devenir élevé en cas d'averses localisées.**

## • ROUILLE DU PRUNIER – *TRANZSCHELIA DISCOLOR*

**Biologie :** *T. discolor* a besoin de son hôte secondaire (anémone) pour réaliser son cycle complet. Il se conserve dans les bourgeons des anémones. Il peut se développer sur prunier, abricotier, pêcher et amandier. Une conservation des spores et du mycélium est possible dans les chancres de l'écorce et les lenticelles.

Les spores émises au printemps, transportées par le vent, germent et pénètrent rapidement dans des conditions humides lorsque les températures avoisinent les 20°C à 23°C. La germination est cependant possible dès 10°C. Les conditions les plus favorables à l'infection des feuilles et tiges sont des températures de 15°C à 25°C et des périodes d'humidité de 12 h à 36 h. La phase d'incubation est longue, les symptômes apparaissent en été.



**Analyse de risque :** Dans les parcelles ayant connu des symptômes en 2025 (en face inférieure, apparition de taches orange, cf. photo ci-dessus), **le risque sera nul cette semaine en l'absence de pluie. Mais surveillez la météo, avec des averses localisées possibles.**

## • OÏDIUM DE L'ABRICOTIER—*PODOSPHAERA TRIDACTYLA*

**Biologie :** Cf. BSV n°06 du 31/03/2026

Pour se former, les conidies ont besoin de **températures supérieures à 5°C**. Une **humidité supérieure à 50 %** suffit à déclencher de graves infections, mais **les conidies ne peuvent pas germer en milieu liquide**. Les températures situées **entre 20 et 25°C constituent un optimum** pour le développement du champignon. **L'alternance de temps sec et venteux puis humide est très favorable.**



**Situation :** Les symptômes sur fruits sont présents dans certaines parcelles du réseau.

**Analyse de risque :** la période de sensibilité de l'abricotier à ce champignon qui se termine avec le durcissement du noyau, a pris fin pour toutes variétés en Rhône-Loire. Elle est déjà terminée depuis plus de 3 semaines en Moyenne Vallée du Rhône. **Au-delà du stade « noyau dur », il n'y a plus de risque sur fruit quelle que soit la météo. Le risque est désormais nul.**

## 🌀 PÊCHER

### • CLOQUE DU PÊCHER - *TAPHRINA DEFORMANS*

**Biologie :** Cf. BSV n°1 du 24/02/2026

**Situation :** De nouvelles sorties de symptômes ont été observées le 18 mai dans des parcelles présentant des symptômes (repiquages).

**Analyse de risque :** le risque de repiquage sera faible cette semaine. Surveillez les prévisions d'averses.

### • CHANCRE À FUSICOCCUM

Cf. BSV n°09 du 21/04/2026

### • OÏDIUM DU PÊCHER—*PODOSPHAERA PANNOSA*

**Biologie :** Cf. BSV n°06 du 31/03/2026

**Situation :** Le 18 mai, une parcelle de Moyenne Vallée du Rhône et 3 parcelles de Rhône-Loire étaient concernées par des taches, avec 2 % à 4 % de fruits touchés. Les symptômes sont plus fréquents.

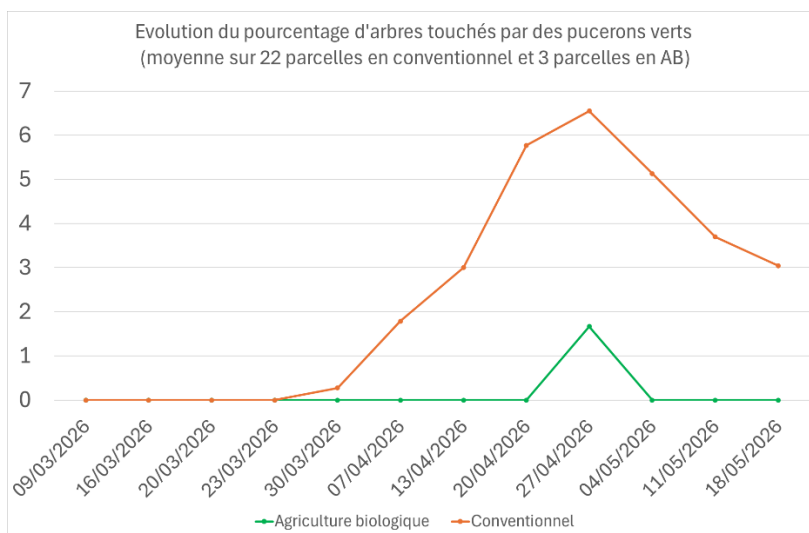


**Analyse de risque :** Le stade « noyau dur » qui marque la fin de la période de sensibilité sur pêches, est désormais atteint pour les variétés Garaco (toutes zones de Moyenne Vallée du Rhône), Luciana, Zephir, Honey Royal (Sud Montélimar en Moyenne Vallée du Rhône). Dans les autres situations de ce secteur, et en Rhône-Loire, la période de sensibilité se poursuit. **Le risque d'infections pourra être élevé cette semaine suivant l'hygrométrie en verger en l'absence de pluie. Il sera nul si des averses surviennent. Au-delà du stade « noyau dur », il n'y a plus de risque sur fruit quelle que soit la météo.**

## • PUCERONS VERTS -*MYZUS PERSICAE*

**Biologie :** Cf. BSV n°1 du 24/02/2026

**Situation :** Le 18 mai, deux parcelles de Rhône-Loire et 2 parcelles de Moyenne Vallée du Rhône conduites en conventionnel présentaient des colonies, avec 2 % à 55 % d'arbres touchés. La pression est globalement faible et stable. Des auxiliaires sont visibles (Cf. paragraphe Toutes espèces). La suspicion de présence de pucerons du houblon a été signalée sur pêcher (Cf. page 11).



**Analyse de risque :** Le risque d'activité des pucerons sera élevé cette semaine compte-tenu des conditions estivales annoncées.

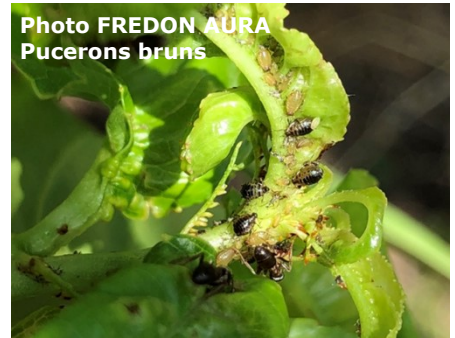


Il existe des résistances de *Myzus persicae* à la famille des Pyréthrinoides de synthèse. Pour en savoir plus, consulter le site : <https://www.r4p-inra.fr/fr/home/>

## • PUCERONS BRUNS – *BRACHYCAUDUS PRUNICOLA*

**Situation :** seule une parcelle de Moyenne Vallée du Rhône était concernée le 18 mai par la présence de colonies avec 20 % d'arbres touchés (Agriculture Biologique).

**Analyse de risque :** le risque d'activité des pucerons sera élevé cette semaine compte-tenu des conditions estivales annoncées.



## • PUCERONS CIGARIERS

**Situation :** des foyers de pucerons cigariers (qui enroulent les bords des feuilles) sont toujours visibles hors réseau en Agriculture Biologique en Moyenne Vallée du Rhône.

**Analyse de risque :** le risque d'activité des pucerons sera élevé cette semaine du fait des conditions estivales annoncées. Supprimez rapidement les foyers par la taille. De fortes attaques peuvent devenir problématiques, avec des colonies qui persistent.



# 🌀 CERISIER

## • MALADIES DE CONSERVATION

**Biologie :** Les maladies de conservation regroupent les pourritures susceptibles d'être observées à l'approche de la récolte, lors du stockage, et des opérations post-récolte. Parmi elles, figurent majoritairement les monilioses, mais également les maladies dues au développement des champignons *Alternaria* (parasite de blessure), *Botrytis* (parasite de blessure), *Rhizopus* (plus courante en conservation qu'au verger), et Pénicillium.

**Situation :** Des dégâts sont toujours visibles dans une parcelle de Rhône-Loire. Ils peuvent être dus dans certains cas au contact de fleurs moniliées restées accrochées dans l'arbre. Hors réseau, des développements de pourritures sont visibles en Moyenne Vallée du Rhône. De nombreuses parcelles sont concernées par de l'éclatement de fruits suite aux précipitations des deux dernières semaines. Les blessures peuvent être des portes d'entrée pour les champignons (éclatement, morsures d'insectes, dégâts de grêle...). Soyez vigilants.

**Analyse de risque :** Le risque d'infections sera faible cette semaine. Il pourra devenir élevé en cas d'averses localisées.



## • MALADIE DU FEUILLAGE - CORYNEUM ET ANTHRACNOSE

**Biologie :** Cf. paragraphe Abricotier pour *Coryneum*. Les infections par ces champignons sont favorisées par de longues périodes d'humectation. La sensibilité est élevée à partir de la chute des pétales.

**Situation :** La maladie est plus fréquemment rencontrée. Des taches de coryneum sur feuilles ont été signalées dans une parcelle de Moyenne Vallée du Rhône et dans 5 parcelles de Rhône-Loire, avec 4 à 10 % d'arbres touchés, et 1 à 8 % de feuilles concernées. Les premiers symptômes sur fruits avaient été observés dans une parcelle de Rhône-Loire le 11 mai.



Tache de coryneum naissante sur cerise à gauche et symptôme plus avancé à droite – FREDON AURA

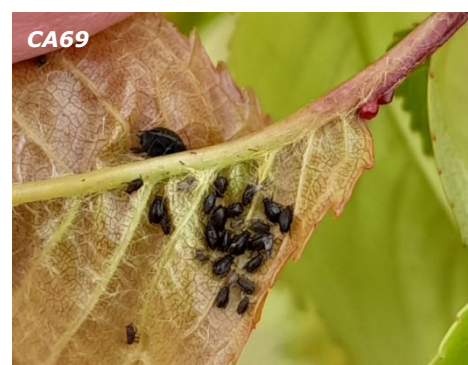
**Analyse de risque :** le risque sera nul cette semaine en l'absence de pluie. Surveillez la météo avec des averses localisées possibles.

## • PUCERONS NOIRS

**Situation :** Des foyers ont été repérés le 18 mai dans 5 parcelles de Moyenne Vallée du Rhône, une parcelle du Nyonsais-Baronnies, et 4 parcelles de Rhône-Loire, avec 5 % d'arbres touchés pour 2 d'entre elles, et 10 à 50 % d'arbres touchés pour les 8 autres. **La pression est en augmentation.**

**Des auxiliaires sont visibles (notamment œufs de syrphes). Hors réseau, les premiers individus ailés ont été observés en Rhône-Loire.**

**Analyse de risque :** le risque d'activité des pucerons sera élevé cette semaine compte-tenu des conditions estivales annoncées.



CA69



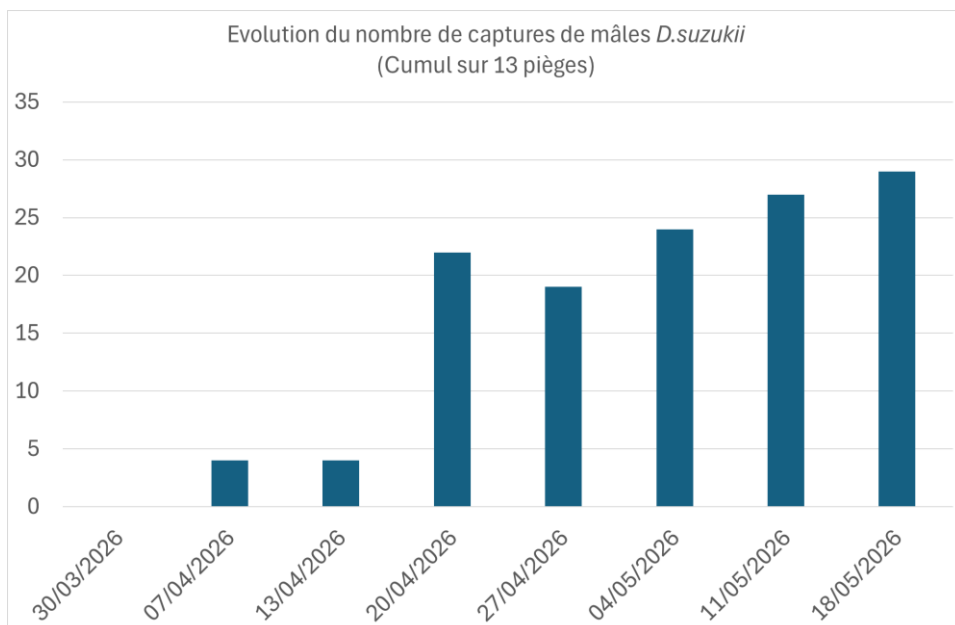
## • DROSOPHILA SUZUKII

**Situation :** Les pièges (jaunes avec vinaigre de cidre dilué) sont en place. Seuls les mâles, reconnaissables facilement par la tache caractéristique sur chaque aile, sont comptabilisés.

Des prises de *Drosophila suzukii* ont été repérées le 11 mai dans 2 pièges de Moyenne Vallée du Rhône, un piège de Nyonsais-Baronnies, et 3 pièges de Rhône-Loire (1 à 22 captures). **Les prises augmentent.**



FREDON AURA



**Analyse de risque :** La période de sensibilité est en cours. Le risque devient de plus en plus fort au fur et à mesure de la maturation des fruits, et est maximal à l'approche de la récolte.

#### Modélisation :

Le modèle DGAL/CRIIAME indique pour la station Etoile-sur-Rhône, une première intensification des pontes à partir du 29 mai, avec une très forte intensification à partir du 18 juin (« mur de ponte »). Ces dates sont plus avancées que celles données par le modèle le 11 mai.

Pour la station St Laurent d'Agny (69) il n'y a pas d'intensification annoncée avant le « mur de pontes » à partir du 18 juin (date avancée par rapport à celle obtenue le 11 mai).

#### Prophylaxie :

Tout doit être fait pour éviter la pullulation de l'insecte dans les vergers. La mise en œuvre des mesures prophylactiques peut améliorer la situation. Il est donc recommandé de :

- *D. suzukii* appréciant les environnements frais et humides, veiller à la bonne aération du verger (taille des arbres adaptée, maintien de l'enherbement ras, pas d'eau stagnante dans le verger...). Tout ce qui favorise l'humidité doit être évité.
- Être vigilant et adapter les dates de récoltes en fonction du stade de maturité des fruits pour éviter les fruits en sur-maturité sur la parcelle qui peuvent être source d'inoculum. De même, ne pas laisser de fruits non récoltés sur la parcelle ou à proximité.
- Sortir les écarts de tri de la parcelle et les éliminer de façon rigoureuse pour éviter toute contamination ou développement de la population (exemple : mettre les fruits écartés dans des sacs poubelles fermés hermétiquement ou dans une benne couverte d'une bâche de couleur foncée et laisser une semaine au soleil (solarisation)).

Source : Note de synthèse CTIFL – Protection des cerisiers contre *D. suzukii* – mai 2026

**B** **Biocontrôle :** Il existe des produits de biocontrôle autorisés pour cet usage. Cf. Note de service DGAL/SDQSPV en cliquant sur le lien : <http://www.ecophytopic.fr/tr/r%C3%A9glementation/mise-sur-le-march%C3%A9-des-produits/liste-des-produits-de-biocontr%C3%B4le-note-de-service>

La pose de 100 pièges/ha (bols rouges) est recommandée tôt après la floraison (surface minimale : 0.3 ha). A elle seule, cette méthode n'est pas assez efficace.

## • MOUCHE DE LA CERISE – RHAGOLETIS CERASI

**Situation :** de nouvelles fortes captures ont été observées dans un piège de Moyenne Vallée du Rhône avec 129 mouches de la cerises piégées (parcelle à fort historique). Deux autres parcelles de ce secteur étaient concernées par 1 capture le 18 mai. Des prises ont été enregistrées dans 2 pièges de Rhône-Loire, avec 1 et 6 captures, et un piège du Nyonsais-Baronnies présentait 1 capture.



**Analyse de risque :** Il est important de bien connaître le début de vol sur les parcelles pour calculer le début de la période à risque (suivez vos propres pièges). Les pontes de mouches de la cerise débutent 10-15 jours après le début du vol, en conditions de températures favorables (>18°C), et les éclosions se produisent 6 à 10 jours après la ponte.

## • BACTÉRIOSE DU CERISIER

**Biologie :** Cf. BSV n°6 du 31/03/2026

**Analyse de risque :** le risque sera nul en l'absence de pluie. Il pourra devenir élevé en cas d'averses localisées.

 **Prophylaxie :** Taillez les parties attaquées par temps sec pour les sortir du verger et les détruire. Veillez à bien désinfecter vos outils entre chaque arbre ou au moins entre chaque parcelle.

## • CERCOPE SANGUIN

Cf. Paragraphe Pêcher-abricotier-cerisier

## • PHYTOPTES

Cf. BSV n°09 du 21/04/2026

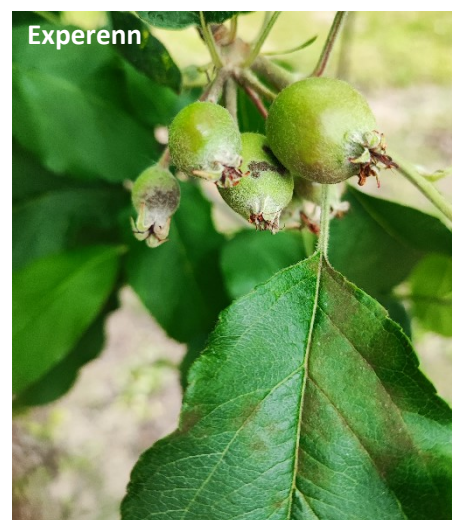
# POMMIER

## • TAVELURE

**Biologie :** Cf. BSV n°02 du 03/03/2026

**Situation :** La période de risque de contaminations primaires se poursuit en tous secteurs. Les premières taches sur feuilles ont été repérées entre le 30 avril et le 4 mai au sein de parcelles du réseau en tous secteurs, et les premiers dégâts sur fruits étaient visibles en Moyenne Vallée du Rhône le 4 mai. **De nouvelles sorties de taches ont été signalées le 18 mai.**

**A noter que de nombreuses taches sont également visibles sur des variétés résistantes Tavelure (Goldrush, Opal).**



**Modélisation - situation :** le modèle Tavelure RIMPRO est utilisé afin d'estimer la quantité de spores projetées lors d'une pluie, et d'évaluer si les conditions sont favorables à la réalisation d'une contamination. Ces deux informations complémentaires permettent d'apprécier le risque associé à une pluie passée.

Synthèse de modélisation à partir des données des stations entre le 13 mai et le 19 mai :

Secteur	Zone concernée (préciser la date et horaire Rimpro)	Période de pluie	Quantité de spores projetées (Faible, Moyenne, Forte)	Force de l'infection (Faible, Moyenne, Forte)	Appréciation du niveau de contamination (Faible, Moyenne, Forte)
Moyenne Vallée du Rhône au 19/05 à 8h30	Zone précoce	Du 14/05 au 15/05 : 1,5 mm	Très faible	Moyenne	Faible
	Zone moyenne	Du 14/05 au 15/05 : 12.8 mm Du 16/05 : 0,2 mm	Faible Faible	Forte Nulle	Moyenne Nulle
	Zone tardive	14/05 au 15/05 : 7.4 mm 16/05 : 0.6 mm	Faible Faible	Forte Nulle	Moyenne Nulle

Secteur	Zone concernée (préciser la date et horaire Rimpro)	Période de pluie	Quantité de spores projetées (Faible, Moyenne, Forte)	Force de l'infection (Faible, Moyenne, Forte)	Appréciation du niveau de contamination (Faible, Moyenne, Forte)
Rhône-Loire au 19/05 à 12h30	Zone précoce	14 au 16/05 : 7 mm 18/05 : 0.2 mm	Faible Faible	Forte Nulle	Faible Nulle
	Zone moyenne	14 au 16/05 : 6.8 mm	Faible	Forte	Faible
	Zone tardive	14 au 16/05 : 12 mm	Faible	Forte	Faible
Savoie/Haute-Savoie au 19/05 à 9h30	Zone précoce	14 au 16 mai : 35 mm	Faible	Forte	Moyenne
	Zone tardive	14 au 16 mai : 33 mm	Faible	Forte	Moyenne

### Prévisions :

Le modèle RIMPRO utilise des données météorologiques prévisionnelles (Meteoblue), pour prévoir les risques de contaminations évalués dans le tableau suivant à partir de la force des projections et de la force de l'infection dans les 7 prochains jours :

Secteur	Zone concernée (préciser la date et horaire Rimpro)	Précipitations en mm	Périodes de projections	Stock projeté en %	Appréciation du risque de contamination (Faible, Moyenne, Forte)
Moyenne Vallée du Rhône et Rhône-Loire	Toutes zones	Pas de pluie annoncée	/	/	Nulle
Savoie/Haute-Savoie au 19/05 à 9 h 30	Zone précoce	18 au 20 mai : 4 mm 24 mai : 1 mm		0.95 % 0.37 %	Faible Faible
	Zone tardive	18 au 20 mai : 4.6 mm		1.64 %	Faible

### Analyse de risque :

**D'après RIMPRO, des infections faibles sont possibles cette semaine en Savoie/Haute-Savoie.** Le risque annoncé est nul dans les autres secteurs pour les 7 prochains jours.

**Les prévisions peuvent changer au fil des jours : elles sont à consulter localement régulièrement de façon à réévaluer le risque associé au plus proche de vos parcelles.**



Il existe des résistances de *Venturia Inaequalis* à la famille des Strobilurines et Anilinopyrimidines (ANP). Pour en savoir plus, consulter le site : <https://www.r4p-inra.fr/fr/home/>

## • OÏDIUM-PODOSPHAERA LEUCOTRICHIA

**Biologie :** *Podosphaera leucotrichia* hiverne dans les bourgeons. Au printemps les bourgeons atteints donnent naissance à des pousses ou des inflorescences malades qui constituent les premiers foyers d'infection à partir desquels les spores du champignon sont disséminées. Des températures supérieures à 10°C et une forte hygrométrie suffisent à la germination de spores.

**Situation :** des taches sur feuilles ont été signalées le 18 mai dans 4 parcelles de Moyenne Vallée du Rhône, une parcelle de Rhône-Loire et une parcelle de Savoie/Haute-Savoie.

**Analyse de risque :** La période de sensibilité se poursuit. **Le risque d'infections pourra être élevé cette semaine suivant l'hygrométrie en verger.**

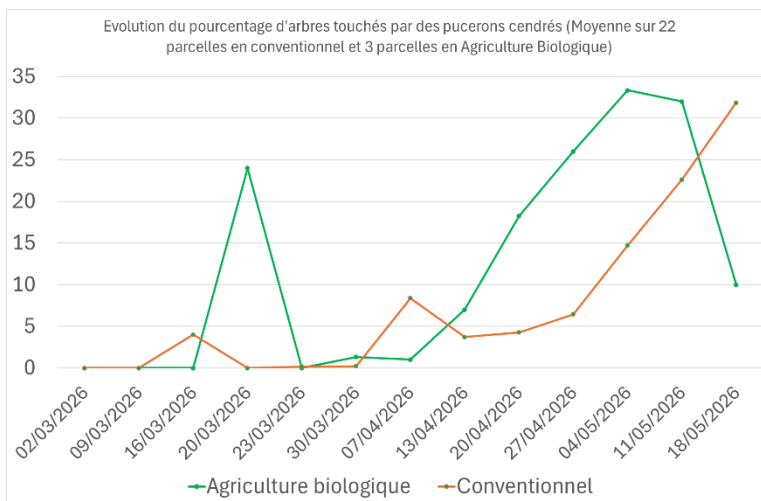


FREDON AURA

## • PUCERONS CENDRES

**Biologie** : Cf. BSV n°04 du 17/03/2026

**Situation** : la pression est en nette augmentation dans les parcelles conduites en conventionnel. Le 18 mai, des colonies de pucerons cendrés étaient visibles dans 16 parcelles conduites en conventionnel (4 en Savoie/Haute-Savoie, 7 en Moyenne-Vallée du Rhône, 5 en Rhône-Loire), avec moins de 10 % d'arbres touchés sur 3 parcelles, et plus de 10%, sur 13 parcelles (10% à 96 % d'arbres touchés). En Agriculture Biologique, 2 parcelles de Moyenne Vallée du Rhône étaient concernées avec 4 % et 16 % d'arbres touchés.



**NB** : le graphique du précédent BSV correspondait à une courbe empilée ne permettant pas de refléter l'évolution. Le graphique a été modifié

**Seuil indicatif de risque Pucerons cendrés** : dès présence.

**Analyse de risque** : le risque d'activité des pucerons sera élevé compte-tenu des conditions estivales annoncées cette semaine.

## • PUCERONS VERTS – *APHIS POMI*

**Situation** : la présence de pucerons verts *Aphis pomi* (couleur vert pomme, cornicules noires) a été signalée dans 5 parcelles de Moyenne Vallée du Rhône, 2 parcelles de Savoie/Haute-Savoie, et dans 2 parcelles de Rhône-Loire. Ils deviennent plus fréquents, et se localisent sur les jeunes pousses.

**Seuil indicatif de risque *Aphis pomi*** : 15 % de pousses touchées

**Analyse de risque** : le risque d'activité des pucerons sera élevé du fait des conditions estivales annoncées cette semaine.



## • PUCERONS LANIGERES

**Situation :** le nombre de parcelles concernées par leur réactivation au niveau du collet et des plaies de taille se maintient, mais le nombre de parcelles concernées par des remontées sur pousse progresse.

Le 18 mai, des foyers étaient visibles dans une parcelle de Savoie-Haute-Savoie avec 10 % d'arbres touchés (pression en baisse), 5 parcelles de Moyenne Vallée du Rhône avec 2 à 20 % d'arbres concernés. Des remontées sur pousse de l'année étaient visibles dans la parcelle de Savoie/Haute-Savoie et dans 2 des parcelles de Moyenne Vallée du Rhône avec 1 %, 0.1 % et 4 % de pousses touchées.

**L'auxiliaire *Aphelinus mali* n'a pas été signalé.**



**Analyse de risque :** le risque d'activité des pucerons sera élevé cette semaine compte-tenu des conditions estivales annoncées.



## • ANTHONOME DU POMMIER

Cf. BSV n°10 du 28/04/2026

## • ALTERNARIOSE

**Situation :** des symptômes étaient visibles le 18 mai dans une parcelle de Rhône-Loire et 2 parcelles de Moyenne Vallée du Rhône, avec 4 % à 16 % d'arbres touchés (1 à 2 % de feuilles atteintes).

Les symptômes se présentent d'abord sous forme de taches violacées circulaires, qui grandissent, brunissent et se rejoignent pour former ensuite des plages plus étendues. Les feuilles finissent par jaunir et chuter.

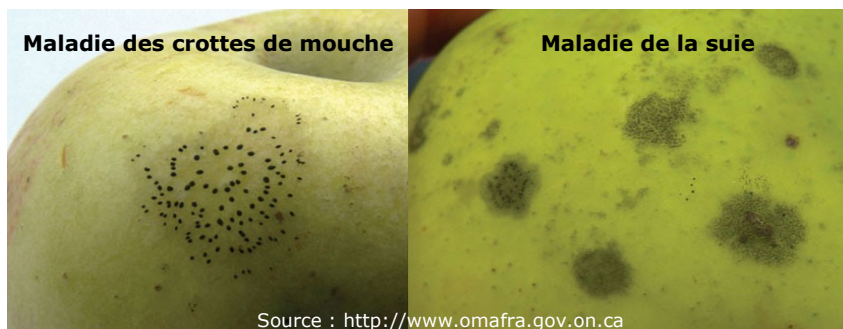


**Analyse de risque :** Les à-coups climatiques avec des longues humectations après de fortes chaleurs sont favorables à la progression de la maladie, qui s'exprime avec plus d'intensité sur des arbres stressés. Nous sommes dans une période favorable au développement de la maladie. Les variétés type Gala, Chantecler, Breaburn sont sensibles. **Le risque sera nul en l'absence de pluie, mais attention en cas d'averses localisées. Dans les parcelles à historique de dégâts, l'installation d'un temps chaud favorisera l'expression de nouveaux symptômes issus des contaminations ayant eu lieu lors des épisodes de pluies de mai.**



## • MALADIE DES CROTTES DE MOUCHE, MALADIE DE LA SUIE

**Description :** Les symptômes de maladie des crottes de mouche se présentent sous forme de petites taches rondes de 1 à 2 mm, ou plus petites, noires, groupées en amas de taille variable. Ceux de maladie de la suie forment des plages noires, qui à la différence de la fumagine, ne partent pas en frottant. Ces maladies n'induisent pas de pourriture, mais altèrent l'épiderme et peuvent être rencontrées à l'approche de la récolte, en conditions humides. L'incidence négative est visuelle.



Source : <http://www.omafra.gov.on.ca>

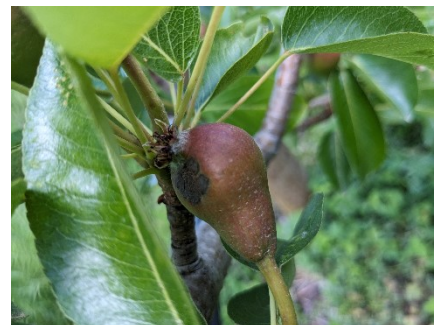
**Analyse de risque :** Les symptômes apparaissent après récolte, mais les contaminations par les champignons responsables se produisent durant le printemps et l'été.

La biologie de ces champignons est cependant mal connue. Le risque d'infection démarre à la floraison et perdure jusqu'à la récolte. Il est accru par un temps pluvieux, une mauvaise aération des arbres, un enherbement abondant. **Le risque sera nul en l'absence de pluies. Surveillez la météo, des averses localisées sont possibles.**

## POIRIER

### • TAVELURE DU POIRIER – *VENTURIA PIRINA*

**Situation :** la période de sensibilité est en cours. Des symptômes sur feuilles sont visibles depuis le 4 mai. Les premiers symptômes sur fruits avaient été signalés le 11 mai en Moyenne Vallée du Rhône. Ils ont été vus le 18 mai en Rhône-Loire.



**Préconisations :** des infections sont possibles en cas d'averses. Cf. paragraphe Tavelure du pommier.

### • Psylle

**Situation :** Des adultes sont visibles dans 6 parcelles. Les éclosions de G1 se poursuivent : des jeunes larves ont été repérées le 18 mai dans 4 parcelles de Moyenne Vallée du Rhône, avec 8 % à 92 % de pousses touchées. Des oeufs étaient visibles dans 4 parcelles de Moyenne Vallée du Rhône, une parcelle de Rhône-Loire, et 4 parcelles de Savoie/Haute-Savoie avec 4 % à 68 % de pousses touchées.

**Analyse de risque :** le risque de maturation des œufs et d'émergence des jeunes larves de G1 sera élevé cette semaine.



## • PUCERONS MAUVES

**Situation :** Des foyers ont été observés dans une parcelle de Rhône-Loire conduite en Agriculture Biologique, avec 4 % d'arbres touchés, et dans une parcelle de Savoie/Haute-Savoie, avec 2 % d'arbres touchés.

**Analyse de risque :** le risque d'activité des pucerons sera élevé cette semaine compte-tenu des conditions estivales annoncées.



## POMMIER-POIRIER

### • HOPLOCAMPES

**Biologie :** Cf. BSV n°06 du 31/03/2026.

**Situation :** Certaines parcelles du réseau restent concernées par des dégâts d'hoplocampe.



#### **Analyse de risque :**

Les attaques secondaires sont en cours avec la migration des larves de fruit en fruit. Dans certaines parcelles présentant des fruits aux larves très avancées, les larves vont arrêter de se déplacer (cf. photo ci-contre avec une larve immobile à la sortie de sa galerie) et se laisser tomber au sol ou tomber avec le fruit touché, pour leur entrée en diapause. **Dans ces situations, la semaine est propice au positionnement d'une lutte biologique à base de nématodes (prévoir une aspersion en l'absence de pluie).**



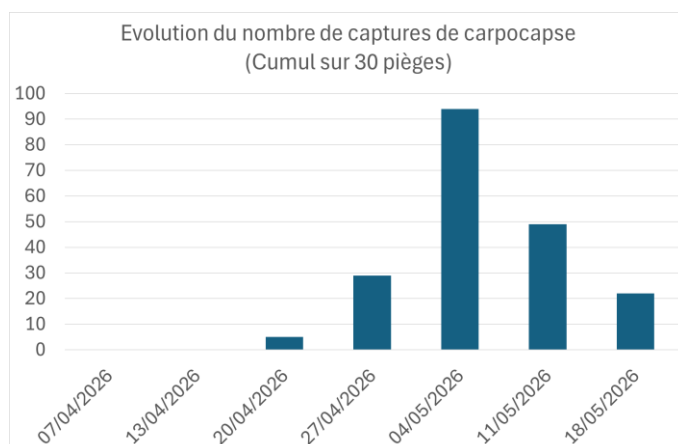
**Bioncontrôle :** Il existe des produits de biocontrôle autorisés pour cet usage. Cf. Note de service DGAL/SDQSPV en cliquant sur le lien :

<http://www.ecophytopic.fr/tr/r%C3%A9glementation/mise-sur-le-march%C3%A9-des-produits/liste-des-produits-de-biocontr%C3%B4le-note-de-service>

L'application de nématodes est envisageable au moment où les larves d'hoplocampe terminent leur développement (observez vos parcelles pour repérer la chute des larves entrant en diapause). **Les nématodes ont besoin d'un film d'eau pour atteindre les larves, et de températures supérieures à 10°C pour être efficaces.**

### • CARPOCAPSES

**Situation :** Le vol se poursuit avec des prises faibles.



Résultats des suivis de CARPOCAPSE du 18/05/2026 sur pommier						
secteur	Nombre total de pièges suivis	Nombre pièges avec prises nulles	Nombre de pièges avec 1 à 5 captures	Nombre de pièges avec 6 à 10 captures	Nombre de pièges avec 11 à 20 captures	Nombre de pièges avec plus de 20 captures
<b>Moyenne Vallée du Rhône</b>	<b>15</b>	<b>11</b>	<b>3</b>	<b>1</b>	<b>0</b>	<b>0</b>
<b>Rhône-Loire</b>	<b>4</b>	<b>0</b>	<b>4</b>	<b>0</b>	<b>0</b>	<b>0</b>
<b>Savoie/Haute-Savoie</b>	<b>4</b>	<b>4</b>	<b>0</b>	<b>0</b>	<b>0</b>	<b>0</b>

Résultats des suivis de CARPOCAPSE du 18/05/2025 sur poirier						
secteur	Nombre total de pièges suivis	Nombre pièges avec prises nulles	Nombre de pièges avec 1 à 5 captures	Nombre de pièges avec 6 à 10 captures	Nombre de pièges avec 11 à 20 captures	Nombre de pièges avec plus de 20 captures
<b>Moyenne Vallée du Rhône</b>	<b>3</b>	<b>3</b>	<b>0</b>	<b>0</b>	<b>0</b>	<b>0</b>
<b>Rhône-Loire</b>	<b>2</b>	<b>2</b>	<b>0</b>	<b>0</b>	<b>0</b>	<b>0</b>
<b>Savoie/Haute-Savoie</b>	<b>3</b>	<b>2</b>	<b>1</b>	<b>0</b>	<b>0</b>	<b>0</b>

### Modélisation -situation :

Le modèle Carpocapse du pommier (modèle Inoki DGAL) permet d'estimer le pourcentage des populations, et de prévoir l'évolution des pontes et des éclosions.

Voici les résultats obtenus le 18 et 19 mai :

Pourcentage d'avancement estimé par le modèle				
Secteur	Zone	Adulte Carpocapse (premier vol)	Pontes de Carpocapse en G1	Eclosions de Carpocapse en G1
Moyenne Vallée du Rhône (au 19 mai)	Zone précoce	<b>70 %</b>	<b>61 %</b>	<b>14 %</b>
	Zone moyenne	<b>61 %</b>	<b>52 %</b>	<b>22 %</b>
	Zone tardive	<b>55 %</b>	<b>47 %</b>	<b>6 %</b>
Rhône-Loire (au 18 mai)	Zone précoce	<b>40 %</b>	<b>30 %</b>	<b>0 %</b>
	Zone moyenne	<b>39 %</b>	<b>30 %</b>	<b>0 %</b>
	Zone tardive	<b>31 %</b>	<b>22 %</b>	<b>0 %</b>
Savoie/Haute-Savoie au 19 mai	Zone précoce	<b>54 %</b>	<b>48 %</b>	<b>7 %</b>
	Zone tardive	<b>10 %</b>	<b>8 %</b>	<b>0 %</b>

### Modélisation – prévisions :

Secteur	Zone de précocité	CARPOCAPSE - PONTES														
		Données prévisionnelles (modèle Ctifi/DGAL)														
		Mai											Juin			
		19	20	21	22	23	24	25	26	27	28	29	30	31	1	2
MVR	ZP	risque fort (G1)														
	ZM	risque fort (G1)														
	ZT	risque fort (G1)														
RL	ZP	risque fort (G1)														
	ZM	risque fort (G1)														
	ZT	risque fort (G1)														
S-HS	ZP	risque fort (G1)														
	ZT	risque modéré (G1)											20%		risque fort (G1)	

Secteur	Zone de précocité	CARPOCAPSE - ECLOSIONS															
		Données prévisionnelles (modèle Ctifi/DGAL)															
		Mai														Juin	
		19	20	21	22	23	24	25	26	27	28	29	30	31	1	2	
MVR	ZP	risque fort (G1)															
	ZM	risque modéré (G1)				20%		risque fort (G1)									
	ZT	risque modéré (G1)				20%		risque fort (G1)									
RL	ZP	2%		risque modéré (G1)								20%		risque fort (G1)			
	ZM	risque nul				2%		risque modéré (G1)						20%		risque fort (G1)	
	ZT	risque nul				2%		risque modéré (G1)						20%		risque fort (G1)	
S-HS	ZP	risque modéré (G1)						20%		risque fort (G1)							
	ZT	risque nul												2%		risque modéré (G1)	

Moyenne Vallée du Rhône : la période à haut risque de pontes de G1 est en cours en toutes zones. La période à haut risque d'éclosions de G1 est en cours en zones précoces, et débutera le 22 mai en zones moyennes et 23 mai en zones tardives.

Rhône-Loire : la période à haut risque de pontes de G1 est en cours en toutes zones. Les éclosions débuteront le 21 mai en zones précoces, 23 mai en zones moyennes, et 25 mai en zones tardives.

Savoie/Haute-Savoie : La période à haut risque de pontes de G1 est en cours en zones précoces, elle débutera le 30 mai en zones tardives. Les éclosions sont en cours en zones précoces. Le début de la période à haut risque d'éclosions de G1 est annoncé à partir du 24 mai en zones précoces. Les éclosions débuteront le 30 mai en zones tardives.

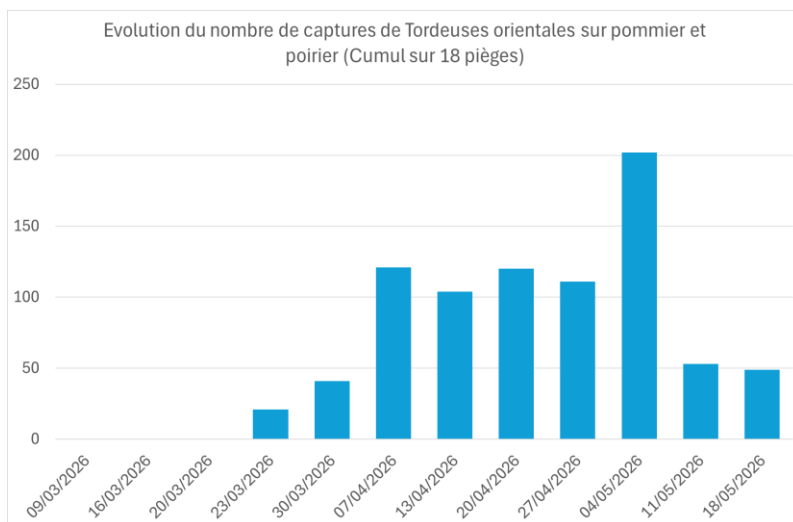
**B Biocontrôle :**  
 Il existe des produits de biocontrôle autorisés pour cet usage. Cf. Note de service DGAL/SDQSPV en cliquant sur le lien :  
<http://www.ecophytopic.fr/tr/r%C3%A9glementation/mise-sur-le-march%C3%A9-des-produits/liste-des-produits-de-biocontr%C3%B4le-note-de-service>  
**La confusion doit être en place en tous secteurs.** Cette technique permet d'empêcher la rencontre des mâles et des femelles par la diffusion d'un nuage de phéromones, et de limiter ainsi l'accouplement et la ponte.

## • TORDEUSE ORIENTALE

**Situation :** Le premier vol de tordeuses sur pommier et poirier approche de la fin.

Résultats des suivis de TORDEUSES ORIENTALES du 18/05/2026 sur pommier						
secteur	Nombre total de pièges suivis	Nombre pièges avec prises nulles	Nombre de pièges avec 1 à 5 captures	Nombre de pièges avec 6 à 10 captures	Nombre de pièges avec 11 à 20 captures	Nombre de pièges avec plus de 20 captures
Moyenne Vallée du Rhône	4	1	2	0	0	1
Rhône-Loire	3	2	1	0	0	0
Savoie/Haute-Savoie	5	5	0	0	0	0

Résultats des suivis de TORDEUSES ORIENTALES du 18/05/2026 sur poirier						
secteur	Nombre total de pièges suivis	Nombre pièges avec prises nulles	Nombre de pièges avec 1 à 5 captures	Nombre de pièges avec 6 à 10 captures	Nombre de pièges avec 11 à 20 captures	Nombre de pièges avec plus de 20 captures
Moyenne Vallée du Rhône	2	0	1	0	1	0
Savoie/Haute-Savoie	4	3	1	0	0	0



### Modélisation et analyse de risque :

Le modèle Tordeuse Orientale du Pêcher (modèle Inoki DGAL) est utilisé pour estimer le pourcentage des populations sur pommier, et prévoir l'évolution des pontes et des éclosions pour le secteur Savoie/Haute-Savoie concerné par une forte pression ces dernières années.

Pourcentage d'avancement estimé par le modèle au 19/05/2026				
Secteur	Zone	Adulte TO (premier vol)	Pontes de TO en G1	Eclosions de TO en G1
Savoie/Haute-Savoie	Zone précoce	<b>99 %</b>	<b>98 %</b>	<b>89 %</b>
	Zone moyenne	<b>93 %</b>	<b>93 %</b>	<b>62 %</b>

Le modèle indique au 19 mai que les pontes de G1 se terminent en zones précoces. Elles se termineront le 31 mai en zones tardives. La période à haut risque d'éclosions de G1 se poursuit en zones tardives. La fin des éclosions de G1 est prévue pour le 24 mai en zones précoces, et le 6 juin en zones tardives.

### • FEU BACTÉRIEN-*ERWINIA AMYLOVORA*

**Biologie :** Cf. BSV n°07 du 08/04/2026

**Analyse de risque :** Le risque concerne actuellement l'apparition des symptômes. Attention aux floraisons secondaires lors des pluies. Ne pas confondre les symptômes avec les dégâts de cèphes visibles actuellement (présence de perforations à la base du symptôme) à la base du symptôme noirci en crose, autour de la tige. Cf. photos FREDON AURA ci-dessous



**Prophylaxie :** En cas de symptômes, supprimer les parties atteintes le plus tôt possible après leur apparition, en procédant à une taille des rameaux infectés (veillez à désinfecter les outils). En règle générale,

il est nécessaire de couper bien en-dessous du dernier signe visible de la maladie (rougissement ou brunissement des tissus sous-corticaux). Cette distance varie surtout en fonction de la sensibilité de la variété de 1 m pour les variétés très sensibles (poires Passe-crassane, par exemple) à 30 cm (pommiers). Il faut également tenir compte de la vitesse de croissance de l'arbre : plus elle est rapide, plus la bactérie est active et donc, plus la distance de sécurité doit être grande. Si les symptômes affleurent une charpentière, celle-ci est certainement contaminée et constituera un réservoir de bactéries prêtes à infecter le reste de l'arbre l'année suivante : il ne faut donc pas hésiter à s'en débarrasser. En cas de forte attaque, l'arrachage de l'arbre contaminé doit être envisagé.

Désinfecter régulièrement les outils de taille par trempage dans l'alcool à 70° entre chaque coupe, ou du moins, entre chaque rameau. Evacuer hors du verger les bois taillés par temps sec, et les détruire.

Plus de détails, en consultant la note :

[https://draaf.auvergne-rhone-alpes.agriculture.gouv.fr/IMG/pdf/note\\_technique\\_feu\\_bac\\_envt\\_2021.pdf](https://draaf.auvergne-rhone-alpes.agriculture.gouv.fr/IMG/pdf/note_technique_feu_bac_envt_2021.pdf)

## NOYER

### • PHÉNOLOGIE

<b>Secteur</b>	Stades phénologiques des principales variétés au 19 mai :
<b>Chatte (38)</b>	Toutes variétés : <b>Grossissement du fruit</b>
<b>La Buissière (38)</b>	Ferbel, Ferouette, Feradam : <b>Gf+</b> , Franquette, Fernor : <b>Ff3 (Gf)</b> , Lara : <b>Ff3 Gf</b>

**Ff3** : noircissement des stigmates

**Gf** : grossissement du fruit

### • ANTHRACNOSE - *GNOMONIA LEPTOSTYLA*

**Situation** : Les données du modèle Anthracnose Inoki à Chatte indiquent au 19 mai, 99.6 % de maturité et 99.7 % de projections réalisées. Le modèle prévoit une maturité de 99.8 %, et 99.7 % de projections réalisées au 22 mai. **La fin des contaminations primaires est proche.**

**Analyse de risque** : il n'y aura pas d'infection en l'absence de pluie cette semaine. Surveillez la météo, des averses localisées sont possibles.

A partir de fin Cf2, le risque de contamination est déterminé par :

- le risque de pluies, surtout si elles sont encadrées de périodes de forte hygrométrie, (durée d'humectation de 6 h)
- les zones à atmosphères humides (ex : contrefort du Vercors, zones de bas fonds...)
- les vergers très denses
- l'inoculum de l'année précédente

### • BACTÉRIOSE—*XANTHOMONAS ARBORICOLA PV. JUGLANDIS*

**Biologie** : La bactérie *Xanthomonas arboricola pv. Juglandis* survit essentiellement dans les bourgeons. La nuisibilité est importante sur fruit, les attaques démarrent soit à partir des stigmates, soit de manière latérale. Des petites taches vitreuses puis noirâtres apparaissent soit à l'extrémité du fruit, soit au niveau des stigmates. **La période de sensibilité du noyer à la bactériose s'étend du stade Df2 au stade Gf. La maladie se développe par des temps humides particulièrement pendant la floraison.**

**Situation** : des nécroses apicales ont été signalées le 11 mai.



**Analyse de risque :** Un risque d'infection est possible en cas d'averses localisées pour les variétés les plus tardives n'ayant pas atteint le stade Gf. A partir de Gf, le risque est nul quelle que soit la météo.

- **CARPOCAPSE**

Le vol a débuté faiblement dans certaines parcelles en Vallée de l'Isère.

## **CHÂTAIGNIER**

- **PHENOLOGIE**

Secteurs précoces (Sud-Ardèche et Drôme) : croissance à fin d'allongement des chatons mâles, apparition des chatons androgynes. (BBCH 55 en Sativa, 59/50/50 à 59/55/50 en hybride).

Secteurs moyens à tardifs (centre, nord Ardèche et altitude) : croissance des chatons mâles (stade Dm, ou BBCH 55m) en majorité sur la plupart des secteurs, hybrides et sativa.

- **SCOLYTE (XYLEBORE DISPARATE)**

Le scolyte attaque les jeunes châtaigniers affaiblis par des conditions extérieures (gel sur tronc, faible croissance des arbres, asphyxie...). Il provoque des galeries dans les troncs, qui bloquent la croissance de l'arbre, voire engendrent sa mort.

Les arbres attaqués ont actuellement des branches en train de mourir (ou la totalité de l'arbre), sur jeunes plants. En cas de doute, recherchez la présence de trous sur le tronc et couper les branches trop atteintes. Il est trop tard pour piéger, mais il est possible de couper les branches trop atteintes et les retirer du verger.

- **CHANCRE DU CHATAIGNIER (CRYPHONECTRIA PARASITICA)**

On observe actuellement très bien les nouveaux chancres de l'année, dont certains ont un aspect assez rouge en superficie (attaque récente de chancre par exemple), ou violet sur des chancres très virulents.

**Prophylaxie :**

Il est important de réaliser un suivi régulier des chancres en cours de saison sur les jeunes plants et jeunes greffes (jusqu'en Juillet-Août au moins). Il n'est pas nécessaire de traiter les chancres nettement en cours de cicatrisation (écorce craquelée sur le pourtour du chancre).

Surveiller plus particulièrement les jeunes greffes et jeunes plants de 2 ans et plus. En cas de taches observées, cureter les chancres et laisser le bois à l'air sans appliquer de mastic.

Photos : chancres actifs, bordeaux ou rougeâtres selon la période de l'année

- **CYNIPS DU CHATAIGNIER (DRYOCOSMUS KURIPHILUS)**

Dans la plupart des secteurs Drôme et Ardèche, on observe la présence de cynips de façon plus importante que les autres années, en particulier sur variétés sensibles, mais pas uniquement. Les taux d'infestation peuvent être très importants sur certains arbres.

Les comptages de *Torymus* dans les galles, effectués au cours de cet hiver, montrent une présence du prédateur dans tous les sites, avec des taux de 1,7 à 2 *Torymus* par galle en moyenne.

La recrudescence de cynips est cohérente avec le cycle proie-prédateur existant dans le cadre d'une régulation par lutte biologique par acclimatation. A ce stade, la présence généralisée de torymus permet d'envisager que la population de cynips puisse se réguler naturellement.

**Vous pouvez signaler les recrudescences de cynips observées à la chambre d'agriculture d'Ardèche (04 75 20 28 00).**



## OLIVIER

Des observations seront réalisées dans la Drôme sur olivier cette année. Elles alimenteront le contenu des BSV Oléiculture rédigés en PACA. Retrouvez les bulletins avec le lien suivant :

<https://draaf.paca.agriculture.gouv.fr/bulletins-de-sante-du-vegetal-bsv-r267.html>

---

Pour en savoir plus, EcophytoPIC, le portail de la protection intégrée.  
<http://arboriculture.ecophytopic.fr/arboriculture>

*Toute reproduction même partielle est soumise à autorisation*

**Directeur de publication :** Michel Joux, Président de la Chambre Régionale d'Agriculture Auvergne-Rhône-Alpes

**Coordonnées du référent :** Perrine Vaure – [perrine.vaure@aura.chambagri.fr](mailto:perrine.vaure@aura.chambagri.fr)

**Animateur filière/Rédacteur :** Anne-Lise CHAUSSABEL - [anne-lise.chaussabel@drome.chambagri.fr](mailto:anne-lise.chaussabel@drome.chambagri.fr) / Manuela Crépet – [manuela.crepet@fredon-aura.fr](mailto:manuela.crepet@fredon-aura.fr)

**À partir d'observations réalisées par :** les Chambres d'Agriculture de la Drôme, de l'Ardèche, du Rhône, de l'Isère, Cooptain, Syndicat des Producteurs de Fruits de Savoie, Jean-Pierre Klein, Ets Bernard, Experenn, Vignolis, Groupe Oxyane, Lorifruit, FREDON Auvergne-Rhône-Alpes, ADABIO, Verger Expérimental de Poisy, Coopénoix, SICA Noix, SENURA, SICOLY, Cerifrais, Rhodacoop, Arthropologia

*Ce BSV est produit à partir d'observations ponctuelles. Il donne une tendance de la situation sanitaire régionale, celle-ci ne peut pas être transmise telle quelle à la parcelle. Pour chaque situation phytosanitaire, les producteurs de végétaux, conseillers agricoles, gestionnaires d'espaces verts ou tout autres lecteurs doivent aller observer les parcelles ou zones concernées, avant une éventuelle intervention. La Chambre régionale dégage toute responsabilité quant aux décisions prises par les agriculteurs concernant la protection de leurs cultures.*

