

N°14
26 mai
2026

Cultures fruitières

Financé dans le cadre
de la stratégie **écophyto**



À retenir cette semaine

- **Olivier** : lien vers le BSV <https://draaf.paca.agriculture.gouv.fr/bulletins-de-sante-du-vegetal-bsv-r267.html>
- **Toutes espèces**
 - **Auxiliaires** : syrphes, coccinelles, chrysopes, cantharides, forficules, araignées
 - **Chenilles défoliatrices, Charançons** : Risque élevé
 - **Punaises diaboliques** : pontes et éclosions en cours, risque très élevé
- **Pêcher-abricotier-cerisier** :
 - **Forficule** : morsures visibles, risque élevé.
 - **Cercope sanguin** : dégâts sur cerises, risque élevé
- **Pêcher-abricotier** :
 - **Coryneum, tavelure** : risque nul puis élevé ce week-end. Présence de criblures
 - **Tordeuse orientale** : 2nd vol en cours en Moyenne Vallée du Rhône. Pontes de G2 en cours en zones précoces de ce secteur, avec début de période à haut risque de pontes de G2 ce week-end en zones précoces. Fin des éclosions de G1 cette semaine en Rhône-Loire, début de second vol annoncé début juin.
 - **Pucerons du houblon** : suspicion de foyers levée sur pêcher
 - **Bactériose à Xanthomonas** : risque nul puis élevé ce week-end
- **Abricotier** :
 - **Anarsia** : vol en hausse avec dépassement de seuil de risque
 - **Rouille du prunier** : risque nul puis élevé ce week-end
 - Maladie de conservation : risque faible, puis élevé ce week-end
 - **Bactériose** : symptômes visibles, risque nul puis élevé ce week-end
- **Pêcher** :
 - **Pucerons verts, bruns, et cigariers** : risque élevé, mais auxiliaires présents
- **Cerisier** :
 - **Maladie de conservation** : pourritures visibles et éclatement, risque si pluie
 - **Coryneum, anthracnose** : risque nul puis élevé ce week-end
 - **Pucerons noirs** : colonies visibles, risque élevé
 - **D. suzukii, Mouche de la cerise** : Période à haut risque
- **Pommier** :
 - **Tavelure** : infections faibles possibles ce week-end en Rhône-Loire
 - **Oïdium** : risque élevé
 - **Alternariose** : symptômes plus fréquents, risque élevé d'apparition de taches
 - **Pucerons cendrés** : présence d'ailés et de nombreux auxiliaires
 - **Pucerons lanigères** : remontées sur pousses en cours, risque élevé
- **Poirier** :
 - **Tavelure** : risque possible lors des pluies
 - **Pucerons mauves** : foyers visibles, risque élevé
 - **Psylle** : ponte et éclosions toujours en cours, aspersion et séchage à alterner
- **Pommier-poirier** :
 - **Hoplocampe** : dégâts visibles, fin de développement
 - **Carpocapse** : périodes à haut risque de pontes de G1 et d'éclosions de G1 en cours en toutes zones de MVR, zones précoces et moyennes de RL, et zones précoces de Savoie/Haute-Savoie
 - **Tordeuse orientale** : vol en baisse
 - **Feu bactérien** : suspicion de symptômes levée par test Bioreba, prophylaxie à réaliser par temps sec en cas de présence
- **Noyer**
 - **anthracnose, bactériose** : taches visibles
 - **Carpocapse** : Vol et pontes en cours, début des éclosions attendu cette fin de semaine en Isère



Crédit photo : Réseau des Chambres d'Agriculture, Réseau FREDON Rhône-Alpes



Ce BSV est réalisé à partir des observations effectuées le lundi 25 mai et mardi 26 mai par les observateurs sur les parcelles de référence.



PROTECTION DES POLLINISATEURS

Depuis le 1er janvier 2022, les conditions d'autorisation et d'utilisation des produits phytopharmaceutiques en période de floraison pour certaines cultures ainsi que l'étiquetage de ces produits sont encadrés par l'arrêté du 20 novembre 2021 relatif à la protection des abeilles et des autres insectes pollinisateurs et à la préservation des services de pollinisation lors de l'utilisation des produits phytopharmaceutiques. Ces conditions visent aussi bien les insecticides et acaricides que les fongicides et herbicides, ainsi que les adjuvants. Pour plus d'informations : [ICI](#).



NOTES NATIONALES BIODIVERSITÉ

• NOTE NATIONALE FLORE DES BORDS DE CHAMPS

La flore herbacée sauvage des bords de champs est souvent peu considérée, sinon comme potentiel foyer d'adventices des cultures et perte de surface cultivée. Bien gérés, les bords de champs peuvent pourtant limiter le développement d'adventices et comporter de nombreux atouts agro-écologiques. Loin d'être marginal à l'échelle du paysage, un réseau de bords de champs herbacés bien formé, est aussi très important pour la biodiversité, la qualité de l'eau et le territoire.



• NOTE NATIONALE OISEAUX

Les suivis des 30 dernières années en France, montrent une chute des effectifs d'oiseaux spécialistes des milieux agricoles (ex : Alouettes, Perdrix, Pipits, ...), et une relative stabilité ou augmentation chez les espèces généralistes (ex : Pigeons, Corneilles, Pies,...). Pour autant, les systèmes agricoles peuvent accueillir une grande diversité et quantité d'oiseaux, qui contribuent à son bon fonctionnement, et à la santé des cultures. Plus d'informations [ICI](#).

L'ensemble des Notes nationales Biodiversité sont consultables sur le site ECOPHYTO PIC : <https://ecophytopic.fr/pic/prevenir/notes-nationales-biodiversite>



PLANTES EXOTIQUES ENVAHISSANTES

• AMBROISIE

Les pollens d'ambroisie, émis majoritairement en août-septembre, provoquent de fortes réactions allergiques (rhinite, conjonctivite, asthme...) chez les personnes sensibles. Ces affections peuvent toucher n'importe quel individu, notamment en cas d'exposition intense, répétée ou prolongée. En 2019, un tiers des communes de la région Auvergne-Rhône-Alpes a eu des signalements d'ambroisie sur leur territoire (source: plateforme «Signalement ambroisie»).

Contrôler la présence d'ambroisie chaque année, avant sa floraison, c'est agir pour la santé de tous !

Les secteurs agricoles sont fortement impactés par l'ambroisie, il est nécessaire d'agir pour restreindre sa progression sur le territoire.

Une plaquette est disponible, à destination notamment des agriculteurs et des partenaires techniques, et reprend les principaux leviers de lutte préventive et curative à mobiliser pour maîtriser efficacement contre l'ambroisie en milieu agricole :

- Les éléments de reconnaissance de l'ambroisie ;
- La lutte en culture;
- La lutte en interculture;
- Le nettoyage des engins agricoles.

Des référents sont formés dans les communes pour répertorier les signalements et accompagner la lutte.

Pour plus d'informations, consultez : <https://ambroisie.fredon-aura.fr/>

Consultez également la Note Nationale Ambroisie présente à la fin de ce bulletin.



Ambroisie au stade plantule (à gauche) et végétatif (à droite) – FREDON AURA

• DATURA STRAMONIUM

Datura stramonium est une plante de la famille des Solanacées à impact sur la santé humaine (Toxicité). Une fois une population installée, l'éradication complète du datura est complexe. La surveillance et la prévention sont donc essentielles afin d'agir dès le début de l'infestation.

Pour en savoir plus :

<https://draaf.auvergne-rhone-alpes.agriculture.gouv.fr/fiches-de-reconnaissance-des-especes-de-datura-a6045.html>

☞ PRÉVISIONS MÉTÉO

D'après les prévisions Météo France de la semaine pour le territoire Rhônalpin (au 27/05/26 à 9h30) : Le temps sera très chaud, sec et ensoleillé cette semaine. Des orages se développeront, tout d'abord dans le sud de la région, à partir de vendredi, puis de façon généralisée samedi et dimanche. Les températures iront au-delà des normales saisonnières : elles seront comprises entre 21°C le matin et 33°C l'après-midi. Les prévisions peuvent changer au fil des jours : elles sont à consulter localement régulièrement de façon à réévaluer le risque au plus proche de vos parcelles, pour les différents bioagresseurs figurant dans ce BSV.

☞ GRÊLE

Des blessures de grêle sont visibles suite aux orages de mi-mai. Elles constituent des portes d'entrée pour les champignons, et bactéries, et certains insectes.



∞ TOUTES ESPÈCES

• VIGILANCE CONCERNANT LES INSECTES XYLOPHAGES

Cf. BSV n°05 du 31/03/2026

• CHENILLES DÉFOLIATRICES

Situation : la présence de chenilles défoliatrices a été observée dans 2 parcelles de pommier (1 % des organes verts touchés), et dans 2 parcelles d'abricotier et une parcelle de cerisier. Elles sont peu présentes, et de stades bien avancés.

Analyse de risque : le risque d'activité des chenilles sera élevé cette semaine compte-tenu des conditions estivales annoncées.



Biocontrôle : il existe des produits de biocontrôle autorisés pour cet usage. Cf. Note de service DGAL/SDQSPV en cliquant sur le lien :

<http://www.ecophytopic.fr/tr/r%C3%A9glementation/mise-sur-le-march%C3%A9-des-produits/liste-des-produits-de-biocontr%C3%B4le-note-de-service>

Les méthodes alternatives à base de *Bacillus thuringiensis* sont efficaces appliquées sur jeunes stades (effet de destruction des cellules de la paroi intestinale).

• CHARANCONS PHYLLOPHAGES

Situation : les charançons poursuivent leur activité. Ils peuvent grignoter les jeunes organes verts. Leur présence a été signalée dans 4 parcelles sur pêcher, abricotier, cerisier.

Analyse de risque : le risque d'activité des charançons sera élevé cette semaine compte-tenu des conditions estivales annoncées.



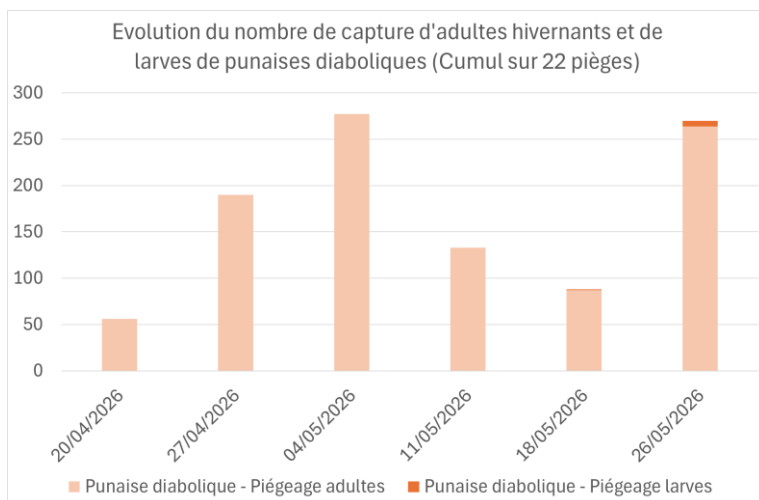
• PUNAISES DIABOLIQUES

Situation : des adultes hivernants étaient visibles dans 14 des 22 pièges suivis les 25 et 26 mai, avec :

- 2 à 24 captures sur pommier dans 3 pièges de Rhône-Loire, 3 pièges de Moyenne Vallée du Rhône, et un piège de Savoie/Haute-Savoie
- 12 captures sur poirier dans un piège de Savoie/Haute-Savoie
- 8 et 13 captures sur pêcher dans un piège de Moyenne Vallée du Rhône, et un piège de Rhône-Loire
- 2 captures sur abricotier dans un piège du Nyonsais-Baronnies
- 7, 22 et 121 captures dans 3 pièges sur noyer



Les premières captures de jeunes larves ont été observées dans un piège suivi sur pommier en Moyenne Vallée du Rhône avec 4 captures, 2 pièges suivis sur pommier et poirier en Savoie/Haute-Savoie, avec 1 capture dans chacun.



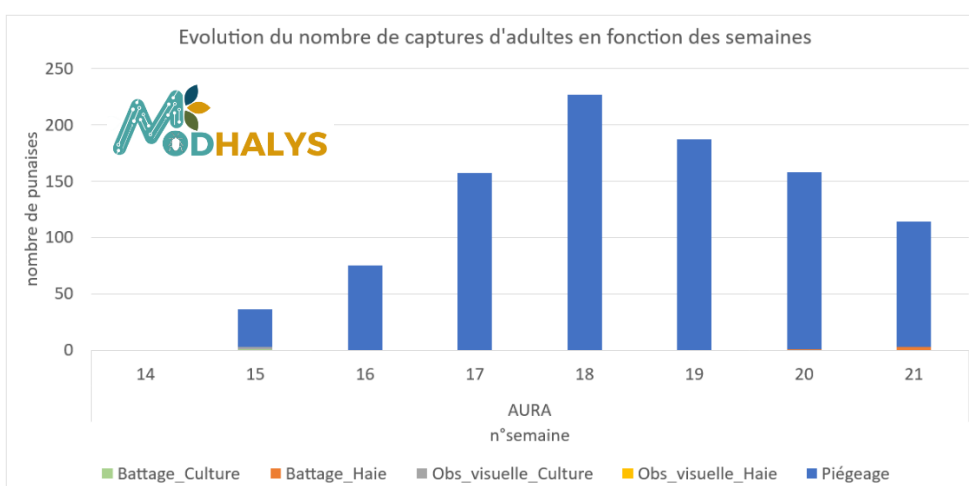
Les prises sont en nette augmentation par rapport à la semaine dernière du fait des conditions très favorables à l'activité de l'insecte.

La présence d'adultes a été repérée dans 2 parcelles de pommier et poirier de Moyenne Vallée du Rhône au sein des arbres, et des jeunes larves étaient présentes sur abricotier dans une parcelle de Moyenne Vallée du Rhône.

Situation – projet MODHALYS : les prises d'adultes hivernants étaient en baisse au total lors des suivis du 20 mai de parcelles de pommier et poirier sur Sablons (38), Chavanay (42), Bougé-Chambalud (38), Moras-en-Valloire (26) et Lens-Lestang (26). Sur 50 femelles disséquées, 1 femelle prête à pondre a été observée lors des dissections. Le nombre de femelles de stade 3 était en augmentation avec 17 femelles à ce stade, qui correspond à des femelles présentant des œufs matures dans les ovarioles, mais pas encore descendus dans les oviductes. Des jeunes larves ont également été trouvées par battage.

La ponte et les éclosions ont débuté et les conditions de la semaine sont favorables à leur intensification.

Au démarrage de la tournée d'observation du 27 mai, de nombreux adultes en activité (alimentation et accouplement) ont été repérés dans une parcelle de poirier sur les fruits.



Analyse de risque : Le risque de piqûre sera élevé cette semaine avec des conditions météo très favorables à l'alimentation de l'insecte. **Nous sommes entrés dans la période à très haut risque, du fait de l'activité des adultes à laquelle s'ajoute celle des jeunes larves en émergence.**



Risque de confusion : Les punaises diaboliques *H. Halys* peuvent être confondues avec *Rhaphigaster nebulosa*. A la différence de *R. nebulosa*, *H. Halys* ne possède pas d'épine ventrale, a des zébrures transversales sur la membrane transparente des ailes, et présente une disposition des anneaux blancs différente autour des articles antennaires.



Extrait de la fiche de reconnaissance d'*H. Halys* INRA/ANSES de 2015

• AUTRES PUNAISES

Situation : Plusieurs espèces de punaises sont actuellement actives et peuvent s'attaquer aux fruits pour se nourrir (Cf. photos dans BSV n°12 du 12/05/26). Des œufs de *Rhaphigaster nebulosa* ont été observés dans une parcelle de Rhône-Loire.

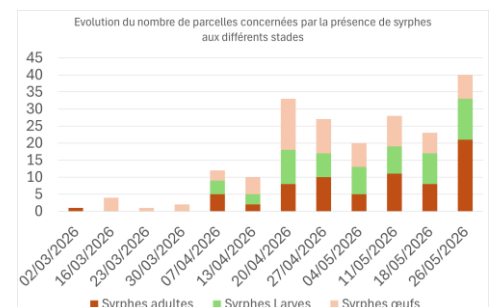
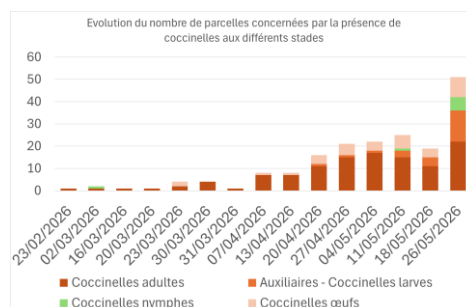
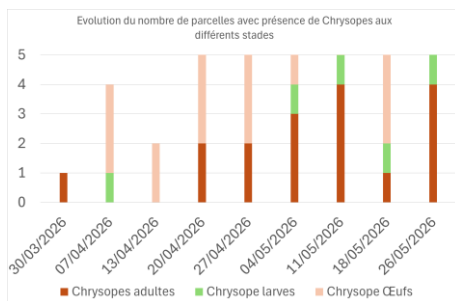
Analyse de risque : le risque d'activité des punaises sera élevé cette semaine compte-tenu des conditions estivales annoncées.

• AUXILIAIRES



Les auxiliaires sont actuellement actifs en verger.

Les dernières observations montrent la présence de chrysopes (prédominance des stades adultes et larves), et d'une très nette augmentation de l'activité des syrphes et coccinelles (tous stades). De nombreuses araignées sont également signalées (Cf. ci-contre la prédation du puceron cendré par une araignée crabe), ainsi que des forficules, et cantharides.



⇒ Pour détecter les auxiliaires sur vos parcelles, téléchargez et conservez le **Guide de reconnaissance des principaux auxiliaires en arboriculture** réalisé par la Chambre d'Agriculture des Hautes-Alpes : https://ecophytopic.fr/sites/default/files/2025-03/2024-11%20Guide%20Auxiliaire%20Arbo%20DEPHY%20-%20Chambre%20d%27Agriculture%20des%20Hautes-Alpes%20-%20PRADAL%20Julie.pdf?utm_source=brevo&utm_campaign=Lettre%20PIC%2098%20Spciale%20DEPHY&utm_medium=email

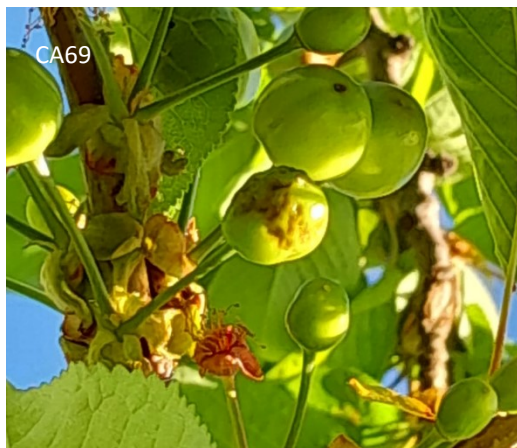
Voir également des photos dans le BSV n°11 du 05/05/2026.



PÊCHER – ABRICOTIER - CERISIER

• CERCOPES SANGUINS

Situation : La pression des cercopes sanguins se maintient, avec des individus repérés dans 5 parcelles de cerisier le 26 mai en Rhône-Loire et Moyenne Vallée du Rhône. Des dégâts sur feuilles sont visibles sur toutes cultures, et des piqûres ont été repérées sur cerises dans 4 parcelles. Lorsqu'elles se développent, les populations peuvent entraîner des dégâts conséquents. Un bilan réalisé sur cerisier proche de la récolte en Rhône-Loire, montrait la présence d'1.5 % de fruits touchés.



Analyse de risque : le risque d'activité des cercopes sera élevé cette semaine compte-tenu des conditions estivales annoncées.



• FORFICULES

Situation : Des remontées ont été signalées le 26 mai dans 4 parcelles d'abricotier, 3 parcelles de cerisier, et une parcelle de pêcher le 26 mai. Des dégâts sur abricots ont été repérés dans une parcelle de Moyenne Vallée du Rhône.

Analyse de risque : le risque de morsure sera élevé cette semaine, avec des conditions estivales très favorables à l'activité des forficules.



Méthode alternative : la pose de glu est une barrière efficace contre les forficules. Elle doit être en place. Elle peut jouer un rôle également pour empêcher les fourmis de monter (favorables au développement des pucerons).



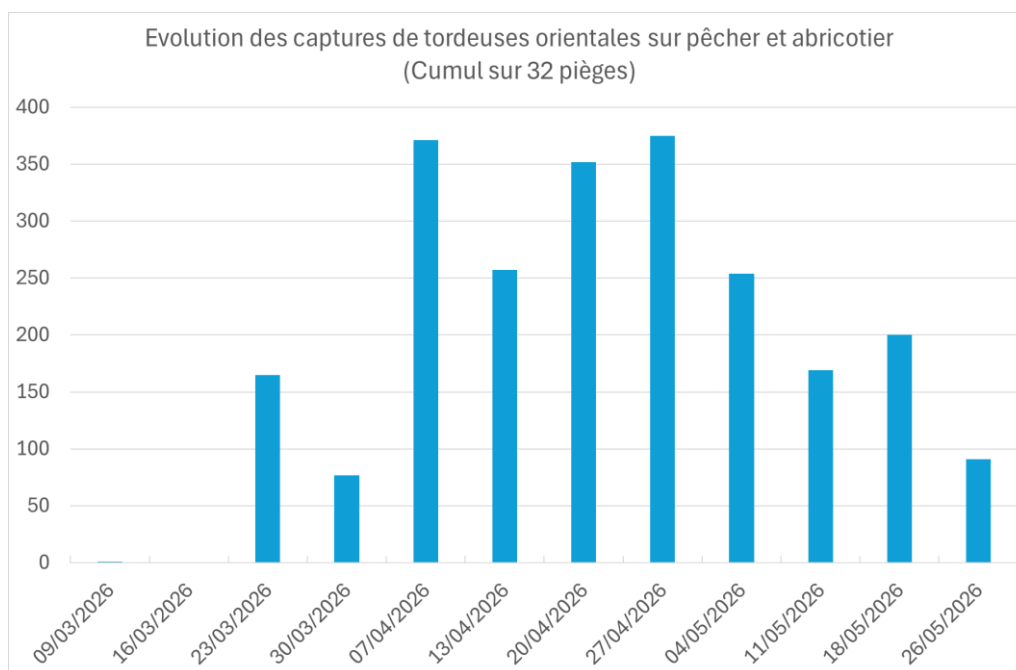
PÊCHER – ABRICOTIER

• TORDEUSE ORIENTALE

Situation : Le deuxième vol a débuté dans certaines parcelles de Moyenne Vallée du Rhône et Nyonsais-Baronnies. Le premier vol se termine en Rhône-Loire.

Résultats des suivis de TORDEUSES ORIENTALES du 26/05/2026 sur abricotier						
secteur	Nombre total de pièges suivis	Nombre pièges avec prises nulles	Nombre de pièges avec 1 à 5 captures	Nombre de pièges avec 6 à 10 captures	Nombre de pièges avec 11 à 20 captures	Nombre de pièges avec plus de 20 captures
Nyonsais-Baronnies	8	0	3	2	2	1
Moyenne Vallée du Rhône	5	3	2	0	0	0

Résultats des suivis de TORDEUSES ORIENTALES du 25 et 26 mai 2026 sur pêcher						
secteur	Nombre total de pièges suivis	Nombre pièges avec prises nulles	Nombre de pièges avec 1 à 5 captures	Nombre de pièges avec 6 à 10 captures	Nombre de pièges avec 11 à 20 captures	Nombre de pièges avec plus de 20 captures
Moyenne Vallée du Rhône	11	7	4	0	0	0
Rhône-Loire	8	3	5	0	0	0



Modélisation :

Situation :

Le modèle Tordeuse Orientale du Pêcher (modèle Inoki DGAL) permet d'estimer le pourcentage des populations, et de prévoir l'évolution des pontes et des éclosions.

Voici les résultats obtenus le 27 mai :

Pourcentage d'avancement estimé par le modèle au 27/05/2026				
Secteur	Zone	Adulte TO	Pontes de TO	Eclosions de TO
Moyenne Vallée du Rhône	Zone précoce	27 % (2nd vol)	4 % (G2)	1 % (G2)
	Zone moyenne	100 % (1^{er} vol)	100 % (G1)	99 % (G1)
	Zone tardive	100 % (1^{er} vol)	99 % (G1)	97 % (G1)
Rhône-Loire	Zone précoce	100 % (1^{er} vol)	96 % (G1)	94 % (G1)
	Zone moyenne	100 % (1^{er} vol)	97 % (G1)	94 % (G1)
	Zone tardive	98 % (1^{er} vol)	93 % (G1)	90 % (G1)

Prévisions :

Secteur	Zone de précocité	TORDEUSE ORIENTALE - PONTES														
		Données prévisionnelles (modèle Ctifl/DGAL)														
		Mai					Juin									
		27	28	29	30	31	1	2	3	4	5	6	7	8	9	10
MVR	ZP	risque modéré (G2)					20%	risque fort (G2)							80%	
	ZM	risque nul G1-G2			2%	risque modéré (G2)				20%	risque fort (G2)					
	ZT	risque nul G1-G2					2%	risque modéré (G2)				20%				
RL	ZP	risque modéré (G1)	98%	risque nul G1-G2			2%	risque modéré (G2)					20%			
	ZM	risque modéré (G1)	98%	risque nul G1-G2				2%	risque modéré (G2)							
	ZT	risque modéré (G1)					98%	risque nul G1-G2								

Secteur	Zone de précocité	TORDEUSE ORIENTALE - ECLOSIONS														
		Données prévisionnelles (modèle Ctifl/DGAL)														
		Mai					Juin									
		27	28	29	30	31	1	2	3	4	5	6	7	8	9	10
MVR	ZP	risque nul G1-G2			2%	risque modéré (G2)				20%	risque fort (G2)					
	ZM	risque nul G1-G2					2%	risque modéré (G2)								
	ZT	risque modéré (G1)	98%	risque nul G1-G2			2%									
RL	ZP	risque modéré (G1)					98%	risque nul G1-G2								
	ZM	risque modéré (G1)					98%	risque nul G1-G2								
	ZT	risque modéré (G1)					98%	risque nul G1-G2								

Analyse de risque :

En Moyenne Vallée du Rhône, le second vol est en cours en zones précoces et moyennes et débutera le 28 mai en zones tardives. Les pontes de G2 sont en cours en zones précoces, et devrait débuter le 30 mai en zones moyennes et le 2 juin en zones tardives. La période à haut risque de pontes de G2 débutera le 31 mai en zones précoces, le 5 juin en zones moyennes et 10 juin en zones tardives. Les éclosions de G2 devraient atteindre les 2 % le 29 juin en zones précoces, le 5 juin en zones moyennes, et 8 juin en zones tardives. En zones tardives, les dernières éclosions de G1 sont attendues le 28 mai.

En Rhône-Loire, les pontes de G1 se poursuivront jusqu'au 28 mai en zones précoces et moyennes, et 1^{er} juin en zones tardives. Les éclosions de G1 se poursuivront jusqu'au 2 juin en zones précoces, 3 juin en zones moyennes et 7 juin en zones tardives. Le démarrage du deuxième vol est prévu pour le 2 juin en zones précoces et moyennes, et 9 juin en zones tardives.

Confusion possible : Cf. BSV n°08 du 14/04/2026.



Biocontrôle :

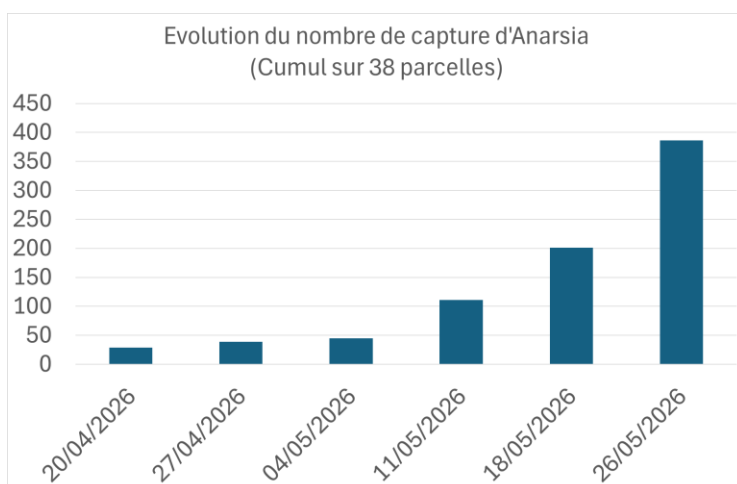
Il existe des produits de biocontrôle autorisés pour cet usage. Cf. Note de service DGAL/SDQSPV en cliquant sur le lien :

<http://www.ecophytopic.fr/tr/r%C3%A9glementation/mise-sur-le-march%C3%A9-des-produits/liste-des-produits-de-biocontr%C3%B4le-note-de-service>

La confusion doit être en place en toutes zones. Cette technique permet d'empêcher la rencontre des mâles et des femelles par la diffusion d'un nuage de phéromones, et de limiter ainsi l'accouplement et la ponte.

• PETITE MINEUSE – ANARSIA LINEATELLA

Situation : Le vol se poursuit avec des prises en nette progression, avec plusieurs dépassements du seuil indicatif de risque de 30 captures hebdomadaires en Moyenne Vallée du Rhône et dans le Nyonsais-Baronnies. Hors réseau, en Rhône-Loire, des prises faibles sont visibles dans quelques parcelles.



Résultats des suivis de PETITE MINEUSE DU PECHER du 26/05/2026 sur abricotier					
secteur	Nombre total de pièges suivis	Nombre pièges avec prises nulles	Nombre de pièges avec 1 à 10 captures	Nombre de pièges avec 11 à 30 captures	Nombre de pièges avec plus de 30 captures
Nyonsais-Baronnies	13	0	6	1	1
Moyenne Vallée du Rhône	17	1	6	6	4
Rhône-Loire	3	3	0	0	0

Résultats des suivis de PETITE MINEUSE DU PECHER du 26/05/2026 sur pêcher					
secteur	Nombre total de pièges suivis	Nombre pièges avec prises nulles	Nombre de pièges avec 1 à 10 captures	Nombre de pièges avec 11 à 30 captures	Nombre de pièges avec plus de 30 captures
Rhône-Loire	5	5	0	0	0

Analyse de risque : en dessous du seuil de 30 captures hebdomadaires, le risque est faible.

La chaleur annoncée cette semaine est favorable à une augmentation des captures et à une évolution vers un dépassement du seuil de risque en Moyenne Vallée du Rhône et Nyonsais-Baronnies. Un risque élevé est possible dans ces secteurs pour certaines parcelles.

B Biocontrôle : Il existe des produits de biocontrôle autorisés pour cet usage. Cf. Note de service DGAL/SDQSPV en cliquant sur le lien : <http://www.ecophytopic.fr/tr/r%C3%A9glementation/mise-sur-le-march%C3%A9-des-produits/liste-des-produits-de-biocontr%C3%B4le-note-de-service>

Une confusion à double action Tordeuse orientale – Anarsia existe, elle doit être en place.

• MALADIE DES TACHES BACTERIENNES *XANTHOMONAS ARBORICOLA PV. PRUNI*

Biologie : la pression de la maladie est forte certaines années en Moyenne Vallée du Rhône, avec l'observation de symptômes sur pêchers mais également sur abricotiers. Les températures chaudes sont favorables à la multiplication de la bactérie, la pluie et le vent sont nécessaires pour sa dissémination.

À moins de 13°C, il faut plus de 25 heures d'humectation pour entrainer une contamination, environ 7 heures d'humectation à 15°C, et environ 5 heures d'humectation à plus de 20 °C.

Analyse de risque : Nous sommes dans la période de sensibilité sur feuilles et fruits. Soyez vigilants, en particulier dans les parcelles attaquées les années précédentes (concerne surtout la Moyenne Vallée du Rhône où la maladie est problématique). **Le risque sera nul cette semaine en l'absence de pluie. Mais il deviendra élevé au retour des orages durant le week-end suivant la durée d'humectation. Une vigilance particulière doit être mise en place dans les parcelles ayant subi la grêle.**

• *CORYNEUM BEIJERINCKII*

Biologie : Cf. BSV n°02 du 03/03/2026

Situation : Plusieurs parcelles du réseau restent concernées par la présence de la maladie, avec de nouvelles sorties de symptômes sur feuilles et fruits observés le 26 mai sur abricotier sur pêcher.

Analyse de risque : Le risque sera nul cette semaine en l'absence de pluie. Mais il deviendra élevé au retour des orages durant le week-end suivant la durée d'humectation.



Coryneum sur feuille d'abricotier -
FREDON AURA



Coryneum sur abricot - FREDON AURA



Coryneum sur feuille de pêcher
- FREDON AURA



Coryneum sur pêches – CA26

• TAVELURE – CLADOSPORIUM CARPOPHILUM

Situation : aucun dégât n'a été observé à ce jour.

Analyse de risque : La période de sensibilité des fruits se poursuit. Le risque sera nul (jours secs et ensoleillés) à élevé (en cas d'averses avec longue humectation) cette semaine. Surveillez l'évolution des prévisions météorologiques. **A 20°C, il faut 4 h d'humectation pour entraîner un risque moyen, et 8 h d'humectation, pour un risque élevé** (source infos Ctifl juin 2013 sur la modélisation Tavelure du prunier). **Le risque sera nul cette semaine en l'absence de pluie. Mais il deviendra élevé au retour des orages durant le week-end suivant la durée d'humectation.**

• VIRUS DE LA SHARKA

Analyse de risque : Nous sommes dans la période à risque élevé de contaminations par les pucerons. Les symptômes du virus peuvent faire leur apparition sur les feuilles de pêcher et abricotier, et sur fruits. Observez vos vergers pour repérer les nouveaux arbres malades.



Symptômes sur feuille d'abricotier - FREDON
AURA



Symptômes sur feuille de pêcher
Symptômes sur feuille de pêcher
FREDON AURA



• PUCERONS DU HOUBLON (NOUVEAUX PUCERONS)

Depuis 2019, des producteurs rencontrent des dégâts inquiétants de pucerons sur abricotiers. Des analyses moléculaires menées par l'INRAE ont révélé qu'il s'agit d'une espèce invasive, *Phorodon humulifoliae*, dont l'hôte secondaire est le houblon.

Cette espèce a été officiellement identifiée en mai 2025 dans une parcelle du réseau en Moyenne Vallée du Rhône conduite en Agriculture Biologique, où elle touchait 20 % des arbres. Les premiers foyers ont été observés le 22 avril 2025 et se sont maintenus jusqu'au 10 juin 2025. Un autre cas a été confirmé hors réseau dans le département du Rhône à la même période.



La suspicion de présence de pucerons du houblon du 18 mai sur pêcher dans une parcelle de Moyenne Vallée du Rhône a été levée par analyse : il s'agissait de *Myzus persicae*. L'identification de l'espèce ne peut se valider qu'à partir d'individus ailés.

Nous contacter en cas de présence forte de colonies de pucerons verts atypiques.

🌀 ABRICOTIER

• BACTÉRIOSES À PSEUDOMONAS

Biologie : Cf. BSV n°06 du 31/03/2026

Situation : Des écoulements de gomme sont toujours visibles dans certaines parcelles du réseau, avec parfois une recrudescence observée. Des taches sur fruits sont visibles sur variétés sensibles (type Swired et Lady Cot) en Moyenne Vallée du Rhône et Nyonsais-Baronnies.



Analyse de risque : Le risque de progression sera nul en l'absence de pluie. Il redeviendra élevé avec le retour des orages durant le week-end. Une vigilance particulière est à maintenir dans les parcelles marquées par la grêle.

Prophylaxie : Coupez les branches atteintes par temps sec, les sortir du verger pour les détruire. Veillez à bien désinfecter vos outils entre chaque arbre ou au moins entre chaque parcelle. Cf. également paragraphe Prophylaxie dans Toutes Espèces et la Fiche technique n° 1 du Guide Ecophyto Fruits dans le BSV n°01.

Le développement de la maladie est limité dans les arbres greffés haut à plus d'1 m sur porte-greffe pêcher.

• MALADIES DE CONSERVATION

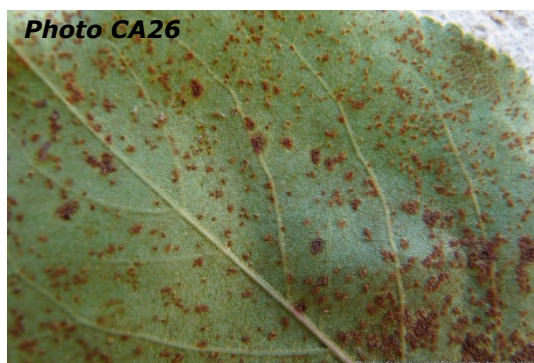
Biologie : Les maladies de conservation regroupent les pourritures susceptibles d'être observées à l'approche de la récolte, lors du stockage, et des opérations post-récolte. Parmi elles, figurent majoritairement les monilioses, mais également les maladies dues au développement des champignons *Alternaria* (parasite de blessure), *Botrytis* (parasite de blessure), *Rhizopus* (plus courante en conservation qu'au verger), et *Penicillium*.

Analyse de risque : Une vigilance doit être mise en œuvre au moment de la maturation. Les blessures (Impacts de grêle, cracking, morsures de forficules etc.) doivent être prises en compte car elles constituent des portes d'entrée pour les champignons. **Le risque sera nul cette semaine en l'absence de pluie. Mais il deviendra élevé au retour des orages durant le week-end.**

• ROUILLE DU PRUNIER – *TRANZSCHELIA DISCOLOR*

Biologie : *T. discolor* a besoin de son hôte secondaire (anémone) pour réaliser son cycle complet. Il se conserve dans les bourgeons des anémones. Il peut se développer sur prunier, abricotier, pêcher et amandier. Une conservation des spores et du mycélium est possible dans les chancres de l'écorce et les lenticelles.

Les spores émises au printemps, transportées par le vent, germent et pénètrent rapidement dans des conditions humides lorsque les températures avoisinent les 20°C à 23°C. La germination est cependant possible dès 10°C. Les conditions les plus favorables à l'infection des feuilles et tiges sont des températures de 15°C à 25°C et des périodes d'humidité de 12 h à 36 h. La phase d'incubation est longue, les symptômes apparaissent en été.



Analyse de risque : Dans les parcelles ayant connu des symptômes en 2025 (en face inférieure, apparition de taches orange, cf. photo ci-dessus), **le risque sera nul cette semaine en l'absence de pluie. Mais il deviendra élevé au retour des orages durant le week-end suivant la durée d'humectation.**

PÊCHER

• CLOQUE DU PÊCHER - *TAPHRINA DEFORMANS*

Biologie : Cf. BSV n°1 du 24/02/2026

Situation : De nouvelles sorties de cloque ont été observées le 26 mai dans des parcelles présentant des symptômes (repiquages), mais un signalement a également été fait dans une parcelle jusqu'alors indemne en Rhône-Loire.

Analyse de risque : le risque de repiquage sera possible lors des prochaines averses orageuses. Mais le risque d'infection est faible compte-tenu des températures très chaudes.

• CHANCRE À FUSICOCOCCUM

Cf. BSV n°09 du 21/04/2026

• OÏDIUM DU PÊCHER—*PODOSPHAERA PANNOSA*

Biologie : Cf. BSV n°06 du 31/03/2026

Situation : Le 26 mai, une parcelle de Moyenne Vallée du Rhône et une parcelle de Rhône-Loire étaient concernées par des taches, avec 1 % à 7 % de fruits touchés.

Analyse de risque : Le stade « noyau dur » qui marque la fin de la période de sensibilité sur pêches, est désormais atteint pour de nombreuses variétés de Moyenne Vallée du Rhône (pas les tardives type Western red), et pour de nombreuses variétés en Rhône-Loire. Dans les autres situations de ce secteur, la période de sensibilité se poursuit cette semaine. **Le risque d'infections sera élevé suivant l'hygrométrie en verger en l'absence de pluie. Il deviendra nul au retour des pluies durant le week-end.**

Au-delà du stade « noyau dur », il n'y a plus de risque sur fruit quelle que soit la météo.

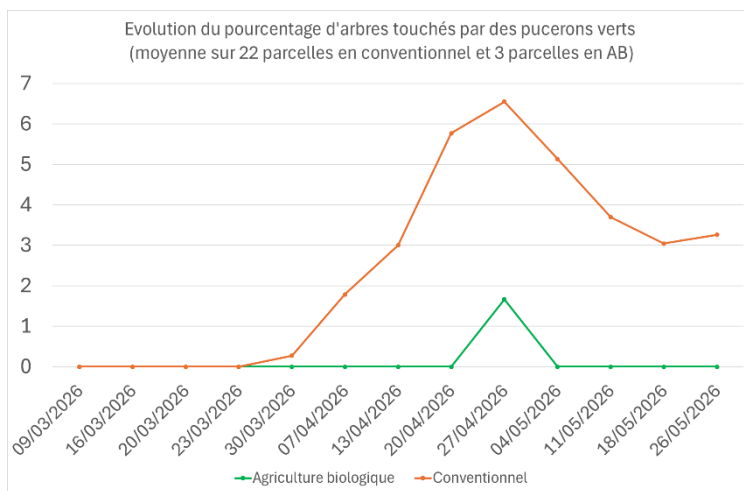
Des symptômes sur pousses peuvent survenir sur pêcher mais ils sont rares.



• PUCERONS VERTS -*MYZUS PERSICAE*

Biologie : Cf. BSV n°1 du 24/02/2026

Situation : Les 25 et 26 mai, une parcelle de Rhône-Loire et 2 parcelles de Moyenne Vallée du Rhône conduites en conventionnel présentaient des colonies, avec 2 % à 55 % d'arbres touchés. La pression est globalement faible et stable. Des auxiliaires sont visibles (Cf. paragraphe Toutes espèces).



Analyse de risque : Le risque d'activité des pucerons sera élevé cette semaine compte-tenu des conditions estivales annoncées. Elles seront cependant également favorables aux auxiliaires très actifs actuellement, et pourraient favoriser le développement d'individus ailés dans les foyers (signe de début de migration hors des vergers de pêchers).

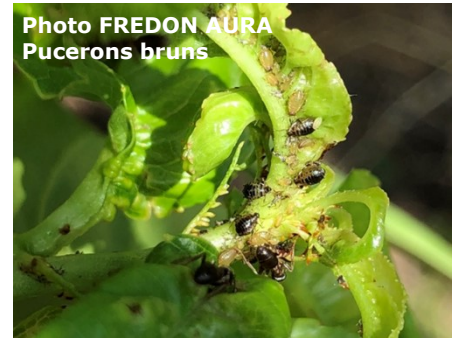


Il existe des résistances de *Myzus persicae* à la famille des Pyrèthrinoides de synthèse. Pour en savoir plus, consulter le site : <https://www.r4p-inra.fr/fr/home/>

• PUCERONS BRUNS – *BRACHYCAUDUS PRUNICOLA*

Situation : seule une parcelle de Moyenne Vallée du Rhône était concernée le 26 mai par la présence de colonies avec 10 % d'arbres touchés (Agriculture Biologique). La pression diminue.

Analyse de risque : le risque d'activité des pucerons sera élevé cette semaine compte-tenu des conditions estivales annoncées. Elles seront cependant également favorables aux auxiliaires très actifs actuellement



• PUCERONS CIGARIERS

Situation : des foyers de pucerons cigariers (qui enroulent les bords des feuilles) sont toujours visibles hors réseau en Agriculture Biologique en Moyenne Vallée du Rhône.

Analyse de risque : le risque d'activité des pucerons sera élevé cette semaine du fait des conditions estivales annoncées. Supprimez rapidement les foyers par la taille. De fortes attaques peuvent devenir problématiques, avec des colonies qui persistent.



• CICADELLES VERTES

Situation : Le 26 mai, les premiers adultes ont été repérés dans 3 parcelles de Moyenne Vallée du Rhône (2 à 4 adultes). L'une d'elles était également concernée par la présence de larves (2 larves). Les populations débutent leur activité sur pêcher.

Analyse de risque : les conditions climatiques de la semaine seront très favorables à l'insecte. Le risque sera élevé.



• THRIPS D'ETE

Biologie : Plusieurs thrips sont susceptibles de se développer en période de chaleur. Parmi elles, figure *Frankliniella occidentalis*. Cette espèce de Thrips attaque principalement le pêcher à l'approche de la maturité des fruits. Il peut être rencontré sur de nombreuses espèces, et causer quelques dégâts sur abricotier. Les adultes sont visibles plus fréquemment sur la face inférieure des feuilles. Un petit nombre d'individus suffit pour entraîner des dégâts notables sur fruit (décolorations blanc argentées au niveau de l'épiderme, particulièrement visibles sur les fruits très colorés et peu duveteux). Les parties des fruits les plus atteintes sont celles en contact avec des feuilles, un autre fruit, ou le rameau. On peut rencontrer d'autres espèces de Thrips, généralement inoffensives, sur les pousses en croissance du pêcher. Les thrips californiens adultes sont de couleur marron clair, et de petite taille 1,3 à 1,4 mm, les larves de couleur blanc-crème sont de même forme mais mesurent 0.5 à 1 mm.

Situation : les premiers thrips ont été repérés dans 5 parcelles de Moyenne Vallée du Rhône, avec 2 captures dans 2 d'entre elles, et 20, 36 et 156 captures dans les 3 autres. Il n'y a pas eu de capture en Rhône-Loire.

Analyse de risque : La période à risque est en cours. Le risque sera élevé cette semaine compte-tenu du temps chaud et sec majoritaire, favorable au développement des thrips.



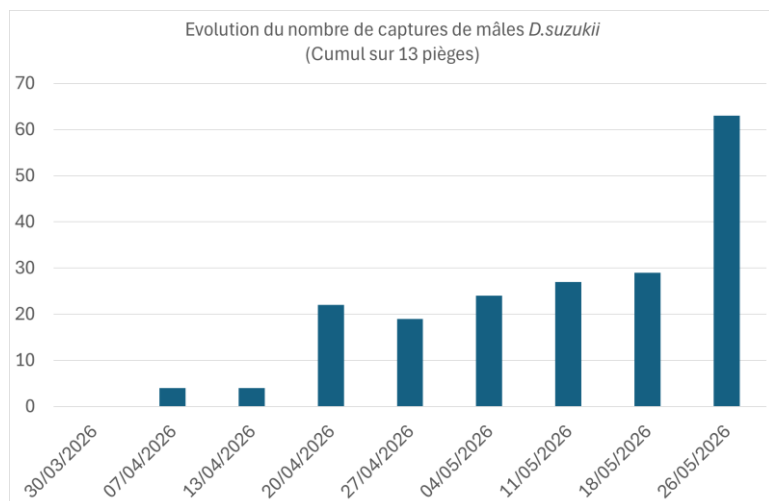
Prophylaxie : Il faut veiller à **faucher régulièrement l'enherbement** pour enlever les fleurs, et limiter ainsi les populations. Des fauches trop espacées peuvent provoquer des remontées soudaines et massives de thrips dans les arbres. **Ces remontées peuvent être particulièrement préjudiciables dans les 15 à 20 jours précédant la récolte**

CERISIER

• *DROSOPHILA SUZUKII*

Situation : Les pièges (jaunes avec vinaigre de cidre dilué) sont en place. Seuls les mâles, reconnaissables facilement par la tache caractéristique sur chaque aile, sont comptabilisés.

Des prises de *Drosophila suzukii* ont été repérées le 26 mai dans 2 pièges de Moyenne Vallée du Rhône, un piège de Nyonsais-Baronnies, et 3 pièges de Rhône-Loire (1 à 33 captures). **Les prises sont en nette augmentation.**



Analyse de risque : La période de sensibilité est en cours. Le risque devient de plus en plus fort au fur et à mesure de la maturation des fruits, et est maximal à l'approche de la récolte.

Il est important de récolter tous les fruits, même ceux abimés. La présence de nombreux fruits en éclatement ou grêlés, s'ils ne sont pas récoltés, va favoriser le développement de populations pouvant ensuite se déplacer sur des fruits sains de rangs ou vergers proches.

Les conditions très chaudes de la semaine, peuvent favoriser le repli des drosophiles au sein du feuillage à la recherche de plus d'hygrométrie. **La semaine est à haut risque.**



Modélisation :

Le modèle DGAL/CRIIAME indique pour la station Etoile-sur-Rhône, une première intensification des pontes à partir du 29 mai, avec une très forte intensification à partir du 15 juin (« mur de pontes »). Cette dernière date a été avancée par le modèle par rapport à celle donnée le 18 mai.

Pour la station St Laurent d'Agny (69) il n'y a pas d'intensification annoncée avant le « mur de pontes » à partir du 18 juin.

Prophylaxie :

Tout doit être fait pour éviter la pullulation de l'insecte dans les vergers. La mise en œuvre des mesures prophylactiques peut améliorer la situation. Il est donc recommandé de :

- *D. suzukii* appréciant les environnements frais et humides, veiller à la bonne aération du verger (taille des arbres adaptée, maintien de l'enherbement ras, pas d'eau stagnante dans le verger...). Tout ce qui favorise l'humidité doit être évité.
- Être vigilant et adapter les dates de récoltes en fonction du stade de maturité des fruits pour éviter les fruits en sur-maturité sur la parcelle qui peuvent être source d'inoculum. **De même, ne pas laisser de fruits non récoltés sur la parcelle ou à proximité.**
- Sortir les écarts de tri de la parcelle et les éliminer de façon rigoureuse pour éviter toute contamination ou développement de la population (exemple : mettre les fruits écartés dans des sacs poubelles fermés hermétiquement ou dans une benne couverte d'une bâche de couleur foncée et laisser une semaine au soleil (solarisation)).

Source : Note de synthèse CTIFL- Protection des cerisiers contre *D. suzukii* - mai 2026



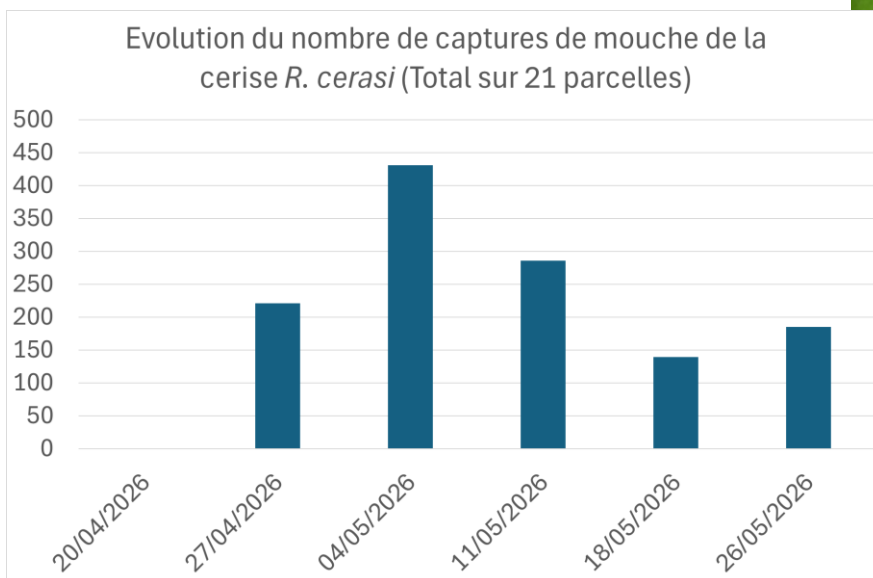
Bioncontrôle : Il existe des produits de biocontrôle autorisés pour cet usage. Cf. Note de service DGAL/SDQSPV en cliquant sur le lien :

<http://www.ecophytopic.fr/tr/r%C3%A9glementation/mise-sur-le-march%C3%A9-des-produits/liste-des-produits-de-biocontr%C3%B4le-note-de-service>

La pose de 100 pièges/ha (bols rouges) est recommandée tôt après la floraison (surface minimale : 0.3 ha). A elle seule, cette méthode n'est pas assez efficace.

• MOUCHE DE LA CERISE – RHAGOLETIS CERASI

Situation : le vol se poursuit avec des prises plus fréquentes dans les parcelles du réseau. Le 26 mai, 2 parcelles de Moyenne Vallée du Rhône, et une parcelle de Rhône-Loire étaient concernées par de fortes captures, avec 33, 97 et 36 captures.



Résultats des suivis de RHAGOLETIS CERASI du 26/05/2026

secteur	Nombre total de pièges suivis	Nombre pièges avec prises nulles	Nombre de pièges avec 1 à 5 captures	Nombre de pièges avec 6 à 10 captures	Nombre de pièges avec 11 à 20 captures	Nombre de pièges avec plus de 20 captures
Nyonsais-Baronnies	1	0	1	0	0	0
Moyenne Vallée du Rhône	13	7	4	0	0	2
Rhône-Loire	7	4	1	1	0	1

Analyse de risque : Il est important de bien connaître le début de vol sur les parcelles pour calculer le début de la période à risque (suivez vos propres pièges). Les pontes de mouches de la cerise débutent 10-15 jours après le début du vol, en conditions de températures favorables (>18°C), et les éclosions se produisent 6 à 10 jours après la ponte.

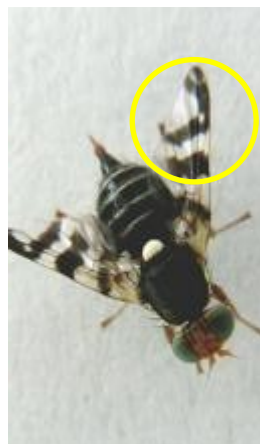
Les températures annoncées cette semaine sont favorables à l'activité de l'insecte.



Vigilance *Rhagoletis indifferens* et *Rhagoletis pomonella* : Ces deux mouches de la famille des *Tephritidae* font l'objet d'une surveillance particulière au niveau européen et sont classées comme Organismes de Quarantaine. Elles peuvent être distinguées entre elles, et des autres mouches de la même famille par la disposition singulière des bandes noires présentes sur leurs ailes. En cas de suspicion d'une de ces mouches lors de vos relevés, conservez l'insecte et contactez le SRAL ou FREDON AURA.



Rhagoletis cerasi (mouche de la cerise)



Rhagoletis indifferens



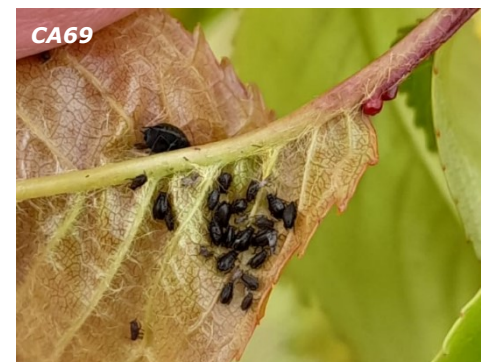
Rhagoletis pomonella

• PUCERONS NOIRS

Situation : Des foyers étaient visibles le 26 mai dans 3 parcelles de Moyenne Vallée du Rhône, une parcelle du Nyonsais-Baronnies, et 2 parcelles de Rhône-Loire avec 10 à 50 % d'arbres touchés. **La pression est stable.**

Des auxiliaires sont visibles (notamment œufs de syrphes). Hors réseau, les premiers individus ailés ont été observés en Rhône-Loire.

Analyse de risque : le risque d'activité des pucerons sera élevé cette semaine compte-tenu des conditions estivales annoncées. Elles seront cependant également favorables aux auxiliaires très actifs actuellement.



• MALADIES DE CONSERVATION

Biologie : Les maladies de conservation regroupent les pourritures susceptibles d'être observées à l'approche de la récolte, lors du stockage, et des opérations post-récolte. Parmi elles, figurent majoritairement les monilioses, mais également les maladies dues au développement des champignons *Alternaria* (parasite de blessure), *Botrytis* (parasite de blessure), *Rhizopus* (plus courante en conservation qu'au verger), et *Penicillium*.

Situation : Un comptage a été réalisé proche de la récolte dans 2 parcelles le 26 mai. Il montrait la présence de 1 % fruits pourris dans l'une d'elle située en Rhône-Loire. De nombreuses parcelles sont concernées par de l'éclatement de fruits suite aux précipitations de mai. Les blessures peuvent être des portes d'entrée pour

les champignons (éclatement, morsures d'insectes, dégâts de grêle...). Soyez vigilants.

Analyse de risque : Le risque sera nul cette semaine en l'absence de pluie. Mais il deviendra élevé au retour des orages durant le week-end.

• MALADIE DU FEUILLAGE - CORYNEUM ET ANTHRACNOSE

Biologie : Cf. paragraphe Abricotier pour *Coryneum*. Les infections par ces champignons sont favorisées par de longues périodes d'humectation. La sensibilité est élevée à partir de la chute des pétales.

Situation : La maladie est plus fréquemment rencontrée. Des taches de coryneum sur feuilles ont été signalées dans 2 parcelles de Moyenne Vallée du Rhône et dans 6 parcelles de Rhône-Loire, avec 4 à 40 % d'arbres touchés, et 2 à 12 % de feuilles concernées. Il n'y a pas eu de repérage de dégâts sur fruits (les premiers avaient été repérés le 11 mai).



Tache de coryneum naissante sur cerise à gauche et symptôme plus avancé à droite – FREDON AURA

Analyse de risque : Le risque sera nul cette semaine en l'absence de pluie. Mais il deviendra élevé au retour des orages durant le week-end suivant la durée d'humectation.

• MALADIE DES TACHES ROUGES - GNOMONIA ERYTHROSTOMA

Biologie : Le champignon hiverne dans les feuilles mortes. En mai-juin, il se développe sur certaines feuilles à la faveur des pluies. Des taches vert pâle apparaissent soit entre les nervures ou le long des bords. Elles deviennent ensuite jaunes à rouges, parfois avec un halo jaune et peuvent également se développer sur les fruits ou les rameaux. Les feuilles s'enroulent, puis sèchent sur l'arbre (ne tombent pas). Les fruits attaqués présentent des lésions brunes, des déformations ou fissures peuvent également survenir. Ce sont surtout les feuilles qui sont concernées. Les arbres affaiblis sont plus sujets à la maladie.

Situation : les premiers symptômes ont été repérés dans 2 parcelles de Rhône-Loire, avec 1 % et 10 % d'arbres touchés, avec 1 % et 2 % de feuilles concernées.

Analyse de risque : Les périodes pluvieuses sont favorables aux infections dans les situations ayant connu des dégâts en 2025. Soyez vigilants dans ces situations, le début du mois de mai ayant été marqué par d'importantes précipitations.

• BACTÉRIOSE DU CERISIER

Biologie : Cf. BSV n°6 du 31/03/2026

Analyse de risque : le risque sera nul en l'absence de pluie. Il redeviendra élevé avec le retour des orages annoncés ce week-end.

Prophylaxie : Taillez les parties attaquées par temps sec pour les sortir du verger et les détruire. Veillez à bien désinfecter vos outils entre chaque arbre ou au moins entre chaque parcelle.

• CERCOPE SANGUIN

Cf. Paragraphe Pêcher-abricotier-cerisier

• PHYTOPTES

Cf. BSV n°09 du 21/04/2026

POMMIER

• TAVELURE

Biologie : Cf. BSV n°02 du 03/03/2026

Situation : La période de risque de contaminations primaires est toujours en cours. Des taches sur feuilles et fruits sont visibles dans certaines parcelles du réseau.

A noter que de nombreuses taches sont également visibles sur des variétés résistantes Tavelure (Goldrush, Opal, Inogo...).

Modélisation - situation : Le temps a été sec lors des 7 derniers jours, aucune nouvelle contamination ne s'est produite.

Prévisions :

Le modèle RIMPRO utilise des données météorologiques prévisionnelles (Meteoblue), pour prévoir les risques de contaminations évalués dans le tableau suivant à partir de la force des projections et de la force de l'infection dans les 5 prochains jours :

Secteur	Zone concernée (préciser la date et horaire Rimpro)	Précipitations en mm	Périodes de projections	Stock projeté en %	Appréciation du risque de contamination (Faible, Moyenne, Forte)
Moyenne Vallée du Rhône au 27/05 à 12 h	Zone précoce	31/05 : 0.6 mm	31/05	0,26 %	Nulle
	Zone moyenne	Pas de pluie	/	/	Nulle
	Zone tardive	30/05 : 0,4 mm 31/05 : 1.8 mm	30/05 31/05	0.03% 0.57 %	Nulle Nulle
Rhône-Loire au 27/05 à 12h	Zone précoce	30/05 : 0.2 mm 31/05 : 2.6 mm 1/06 : 0.3 mm	30/05 31/05 01/06	0.32 % 0.46 % 0.04 %	Nulle Très Faible Nulle
	Zone moyenne	31/05 : 1.9 mm 1/06 : 0.2 mm	31/05 01/06	0.75 % 0.03 %	Très Faible Nulle
		31/05 : 3.5 mm 01/06 : 0.3 mm	31/05 01/06	0.72 % 0.04 %	Très Faible Nulle
Savoie/Haute-Savoie au 26/05 à 16h	Toutes zones	Aucune pluie		/	Nulle

Analyse de risque :

D'après RIMPRO, des infections très faibles sont possibles lors des pluies annoncées le 31 mai en Rhône-Loire. Le risque annoncé est nul dans les autres secteurs pour les 5 prochains jours.

Les prévisions peuvent changer au fil des jours : elles sont à consulter localement régulièrement de façon à réévaluer le risque associé au plus proche de vos parcelles.



Il existe des résistances de *Venturia Inaequalis* à la famille des Strobilurines et Anilinopyrimidines (ANP). Pour en savoir plus, consulter le site : <https://www.r4p-inra.fr/fr/home/>

• OÏDIUM-*PODOSPHAERA LEUCOTRICHIA*

Biologie : *Podosphaera leucotrichia* hiverne dans les bourgeons. Au printemps les bourgeons atteints donnent naissance à des pousses ou des inflorescences malades qui constituent les premiers foyers d'infection à partir desquels les spores du champignon sont disséminées. Des températures supérieures à 10°C et une forte hygrométrie suffisent à la germination de spores.

Situation : des taches sur feuilles sont toujours visibles dans certaines parcelles du réseau.

Analyse de risque : La période de sensibilité se poursuit tant que la pousse est active. **Le risque d'infections pourra être élevé cette semaine suivant l'hygrométrie en verger. Il deviendra nul avec l'arrivée d'orages possibles durant le week-end.**

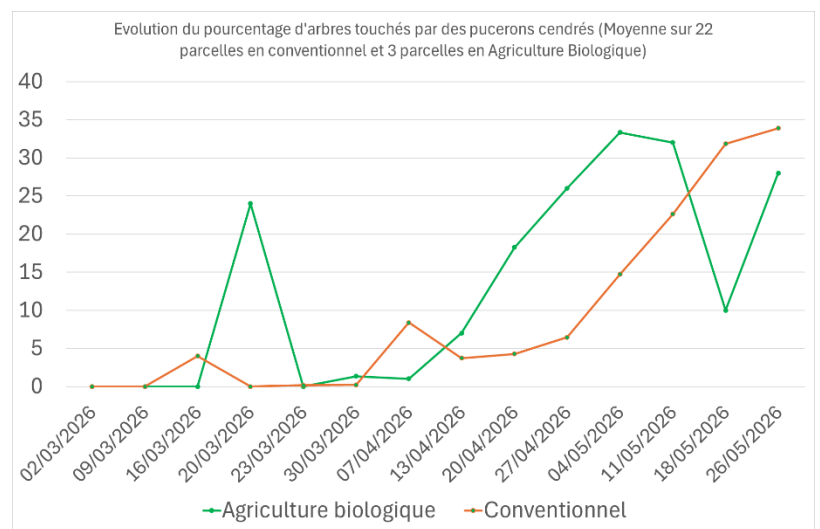


• PUCERONS CENDRES

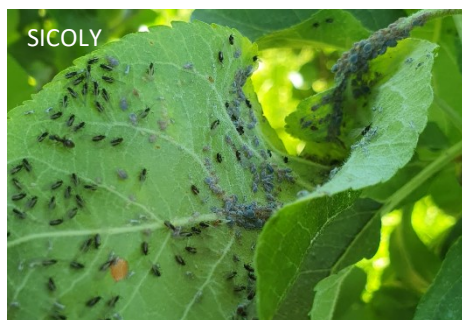
Biologie : Cf. BSV n°04 du 17/03/2026

Situation : la pression est en augmentation.

Les 25 et 26 mai, des colonies de pucerons cendrés étaient visibles dans 14 parcelles conduites en conventionnel (4 en Savoie/Haute-Savoie, 7 en Moyenne-Vallée du Rhône, 3 en Rhône-Loire), avec moins de 10 % d'arbres touchés sur une parcelle, et plus de 15%, sur 13 parcelles (15% à 100 % d'arbres touchés). En Agriculture Biologique, 4 parcelles de Moyenne Vallée du Rhône étaient concernées avec moins de 5 % d'arbres touchés dans 2 parcelles, et 16 % et 90 % d'arbres touchés dans les 2 autres.



Certaines parcelles touchées sont cependant concernées par une forte activité d'auxiliaires. Par ailleurs, de nombreux ailés ont également été repérés dans 5 parcelles, signe d'un début de la migration hors des vergers.



Seuil indicatif de risque Pucerons cendrés : dès présence.

Analyse de risque : le risque d'activité des pucerons sera élevé compte-tenu des conditions estivales annoncées cette semaine. Les conditions sont cependant favorables à la poursuite de l'activité des auxiliaires et à la formation des ailés. Ce risque concerne donc surtout les parcelles où ils ne sont pas présents et où la pousse est encore très active.



• PUCERONS VERTS – *APHIS POMI*

Situation : la présence de pucerons verts *Aphis pomi* (couleur vert pomme, cornicules noires) a été signalée dans 9 parcelles du réseau.

Seuil indicatif de risque *Aphis pomi* : 15 % de pousses touchées

Analyse de risque : le risque d'activité des pucerons sera élevé du fait des conditions estivales annoncées cette semaine. Ils se localisent sur les jeunes pousses, et restent actifs en période de pousse active.



• PUCERONS LANIGERES

Situation : le nombre de parcelles concernées par leur réactivation au niveau du collet et des plaies de taille et par des remontées sur pousse se maintient.

Le 26 mai, des foyers étaient visibles dans une parcelle de Savoie-Haute-Savoie avec 10 % d'arbres touchés (pression stable), 6 parcelles de Moyenne Vallée du Rhône avec 1 à 20 % d'arbres concernés. Des remontées sur pousse de l'année étaient visibles dans la parcelle de Savoie/Haute-Savoie et dans 3 des parcelles de Moyenne Vallée du Rhône avec 1 % à 4 % de pousses touchées.

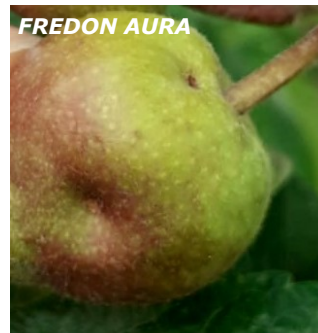
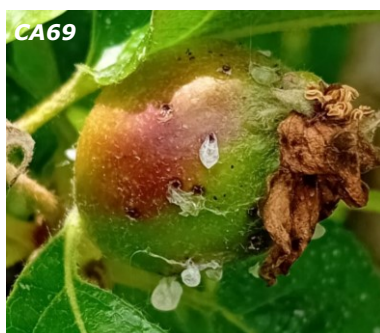
L'auxiliaire *Aphelinus mali* a été repéré dans une parcelle (adultes).



Analyse de risque : le risque d'activité des pucerons sera élevé cette semaine compte-tenu des conditions estivales annoncées.

• RHYNCHITES

Situation : des dégâts étaient visibles le 26 mai dans une parcelle de Rhône-Loire, mais aucun individu n'a été repéré. L'activité de l'insecte adulte se termine.



Analyse de risque :

La période de forte activité des rhynchites est passée. Les dégâts peuvent être visibles actuellement (points de piqûres cicatrisés autour du fruit). Ils peuvent être confondus avec des dégâts de punaises.

• HOPLOCAMPES

Biologie : Cf. BSV n°06 du 31/03/2026.

Situation : l'activité des larves d'hoplocampe sur pommier approche de la fin. Des dégâts vides sont observés.

• ALTERNARIOSE

Situation : des symptômes étaient visibles le 26 mai dans 2 parcelles de Rhône-Loire avec 10 % et 8 % d'arbres touchés (2 % de feuilles atteintes). Deux parcelles de Savoie/Haute-Savoie présentaient également des taches, avec 20 % et 25 % de feuilles touchées.

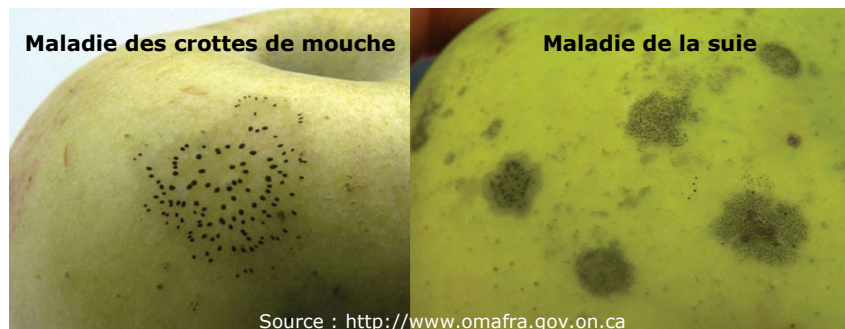
Les symptômes se présentent d'abord sous forme de taches violacées circulaires, qui grandissent, brunissent et se rejoignent pour former ensuite des plages plus étendues. Les feuilles finissent par jaunir et chuter.



Analyse de risque : Les à-coups climatiques avec des longues humectations après de fortes chaleurs sont favorables à la progression de la maladie, qui s'exprime avec plus d'intensité sur des arbres stressés. Nous sommes dans une période favorable au développement de la maladie. Les variétés type Gala, Chantecler, Breaburn sont sensibles. **Le risque sera nul en l'absence de pluie, mais attention en cas d'averses orageuses durant le week-end.**

• MALADIE DES CROTTES DE MOUCHE, MALADIE DE LA SUIE

Description : Les symptômes de maladie des crottes de mouche se présentent sous forme de petites taches rondes de 1 à 2 mm, ou plus petites, noires, groupées en amas de taille variable. Ceux de maladie de la suie forment des plages noires, qui à la différence de la fumagine, ne partent pas en frottant. Ces maladies n'induisent pas de pourriture, mais altèrent l'épiderme et peuvent être rencontrées à l'approche de la récolte, en conditions humides. L'incidence négative est visuelle.



Analyse de risque : Les symptômes apparaissent après récolte, mais les contaminations par les champignons responsables se produisent durant le printemps et l'été.

La biologie de ces champignons est cependant mal connue. Le risque d'infection démarre à la floraison et perdure jusqu'à la récolte. Il est accru par un temps pluvieux, une mauvaise aération des arbres, un enherbement abondant. **Le risque sera nul en l'absence de pluies. Surveillez la météo, des averses orageuses localisées sont prévues durant le week-end.**

POIRIER

• TAVELURE DU POIRIER – VENTURIA PIRINA

Situation : la période de sensibilité est en cours. Des symptômes sur feuilles et fruits sont visibles dans certaines parcelles du réseau.

Préconisations : des infections sont possibles en cas d'averses à partir des ascospores mais également des conidies contenues dans les chancres pouvant apparaître sur bois. Cf. paragraphe Tavelure du pommier.

• Psylle

Situation : Certaines parcelles du réseau sont concernées par la présence de différents stades.

⇒ La présence de punaises anthocorides prédatrices a été signalée dans une parcelle de Savoie/Haute-Savoie et une parcelle de Rhône-Loire. **Voir Guide de reconnaissance des auxiliaires (lien dans paragraphe Toutes espèces).**

Analyse de risque : les conditions de la semaine seront favorables à la poursuite des éclosions et au développement des larves de deuxième génération.



Méthode alternative : En cas de forte présence de larves, la mise en place d'aspersion avec période de séchage (2h-2h), peut permettre de fragiliser les larves (à ne pas réaliser en présence de Tavelure). Les conditions très chaudes et ensoleillées sont favorables à la mise en place de cette méthode cette semaine.

• PUCERONS MAUVES

Situation : Des foyers ont été observés dans une parcelle de Rhône-Loire conduite en Agriculture Biologique, avec 4 % d'arbres touchés, et dans 2 parcelles de Savoie/Haute-Savoie, avec 3 et 32 % d'arbres touchés (pour une conduite en Agriculture Biologique).

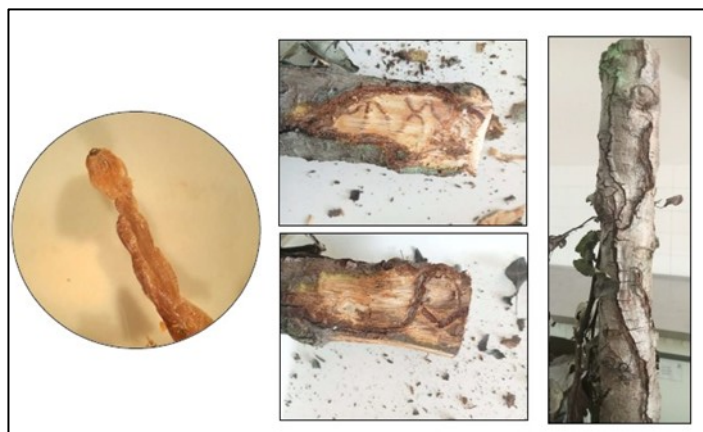
Analyse de risque : le risque d'activité des pucerons sera élevé cette semaine compte-tenu des conditions estivales annoncées. Les auxiliaires sont cependant bien actifs actuellement, et devraient contribuer à la régulation des foyers.



• AGRILE DU POIRIER

La présence de dégâts d'agrile a été signalée hors réseau en Isère. L'Agrile du poirier est un coléoptère xylophage dont les larves affaiblissent les arbres en creusant des galeries sous l'écorce. Le vol d'activité de l'insecte a lieu durant l'été mais son cycle est encore peu connu. Ce ravageur émergent est à surveiller, des dégâts avaient été signalés déjà en 2025 (cf. photos ci-dessous, Sicoly).

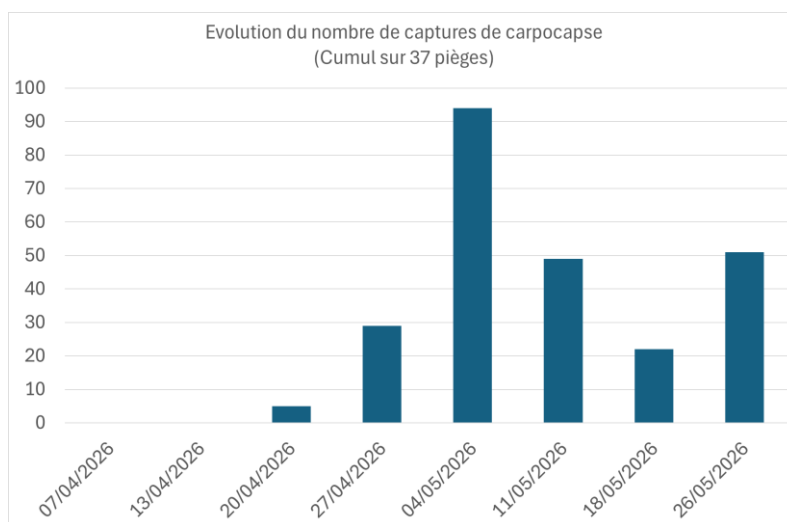
Les parties attaquées ont été retirées du verger et détruites, afin d'empêcher la poursuite du cycle de l'insecte pouvant favoriser d'autres attaques au sein de la parcelle. Les arbres affaiblis sont plus sujets aux attaques.



POMMIER-POIRIER

• CARPOCAPSES

Situation : Le premier vol se poursuit avec des prises en hausse. Les premiers dégâts ont été repérés sur pommes dans une parcelle de Moyenne Vallée du Rhône (piqûres sèches).



Résultats des suivis de CARPOCAPSE du 25 et 26 mai 2026 sur pommier

secteur	Nombre total de pièges suivis	Nombre pièges avec prises nulles	Nombre de pièges avec 1 à 5 captures	Nombre de pièges avec 6 à 10 captures	Nombre de pièges avec 11 à 20 captures	Nombre de pièges avec plus de 20 captures
Moyenne Vallée du Rhône	14	8	4	0	2	0
Rhône-Loire	5	1	3	1	0	0
Savoie/Haute-Savoie	7	6	1	0	0	0

Résultats des suivis de CARPOCAPSE du 26/05/2025 sur poirier

secteur	Nombre total de pièges suivis	Nombre pièges avec prises nulles	Nombre de pièges avec 1 à 5 captures	Nombre de pièges avec 6 à 10 captures	Nombre de pièges avec 11 à 20 captures	Nombre de pièges avec plus de 20 captures
Moyenne Vallée du Rhône	3	3	0	0	0	0
Rhône-Loire	3	3	0	0	0	0
Savoie/Haute-Savoie	5	4	1	0	0	0

Modélisation -situation :

Le modèle Carpocapse du pommier (modèle Inoki DGAL) permet d'estimer le pourcentage des populations, et de prévoir l'évolution des pontes et des éclosions.

Voici les résultats obtenus le 26 et 27 mai :

Pourcentage d'avancement estimé par le modèle

Secteur	Zone	Adulte Carpocapse (premier vol)	Pontes de Carpocapse en G1	Éclosions de Carpocapse en G1
Moyenne Vallée du Rhône (au 27 mai)	Zone précoce	88 %	70 %	62 %
	Zone moyenne	80 %	62 %	53 %
	Zone tardive	75 %	56 %	47 %
Rhône-Loire (au 26 mai)	Zone précoce	63 %	41 %	25 %
	Zone moyenne	63 %	40 %	27 %
	Zone tardive	52 %	32 %	9 %
Savoie/Haute-Savoie au 27 mai	Zone précoce	71 %	54 %	40 %
	Zone tardive	39 %	12 %	1 %

Modélisation – prévisions :

Secteur	Zone de précocité	CARPOCAPSE - PONTES																				
		Données prévisionnelles (modèle Ctifi/DGAL)																				
		Mai					Juin															
		27	28	29	30	31	1	2	3	4	5	6	7	8	9	10						
MVR	ZP	risque fort (G1)					80%					risque modéré (G1)										
	ZM						risque fort (G1)					80%					risque modéré (G1)					
	ZT						risque fort (G1)										80% risque modéré (G1)					
RL	ZP	risque fort (G1)																				
	ZM	risque fort (G1)																				
	ZT	risque fort (G1)																				
S-HS	ZP	risque fort (G1)											80%									
	ZT	risque modéré (G1)			20%		risque fort (G1)															

Secteur	Zone de précocité	CARPOCAPSE - ECLOSIONS																
		Données prévisionnelles (modèle Ctifi/DGAL)																
		Mai					Juin											
		27	28	29	30	31	1	2	3	4	5	6	7	8	9	10		
MVR	ZP	risque fort (G1)															80%	
	ZM	risque fort (G1)																
	ZT	risque fort (G1)																
RL	ZP	risque fort (G1)																
	ZM	risque fort (G1)																
	ZT	20%		risque fort (G1)														
S-HS	ZP	risque fort (G1)																
	ZT	risque nul			2%		risque modéré (G1)											20%

Moyenne Vallée du Rhône : les périodes à haut risque de pontes et d'éclosions de G1 sont en cours en toutes zones. La fin de la période à haut risque de pontes est annoncée pour le 1^{er} juin en zones précoces, le 5 juin en zones moyennes, et le 7 juin en zones tardives.

Rhône-Loire : la période à haut risque de pontes de G1 est en cours en toutes zones. La période à haut risque d'éclosions de G1 est en cours en zones précoces et moyennes, et débutera le 28 mai en zones tardives.

Savoie/Haute-Savoie : La période à haut risque de pontes de G1 est en cours en zones précoces, elle débutera le 30 mai en zones tardives. La période à haut risque d'éclosions de G1 est en cours en zones précoces. Les éclosions débuteront le 30 mai en zones tardives, et le démarrage de la période à haut risque d'éclosions est annoncé pour le 9 juin dans ces zones.



Biocontrôle :

Il existe des produits de biocontrôle autorisés pour cet usage. Cf. Note de service DGAL/SDQSPV en cliquant sur le lien :

<http://www.ecophytopic.fr/tr/r%C3%A9glementation/mise-sur-le-march%C3%A9-des-produits/liste-des-produits-de-biocontr%C3%B4le-note-de-service>

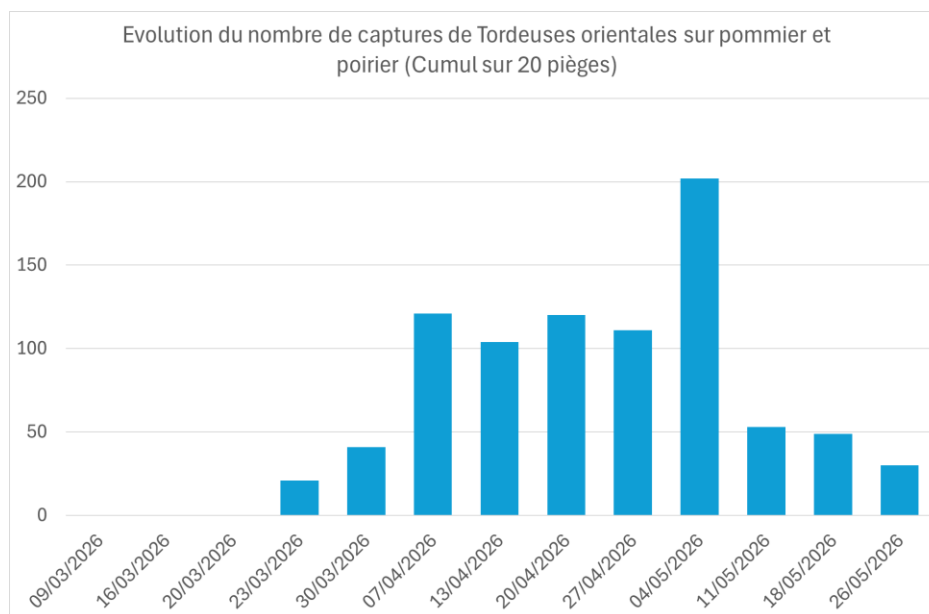
La confusion doit être en place en tous secteurs. Cette technique permet d'empêcher la rencontre des mâles et des femelles par la diffusion d'un nuage de phéromones, et de limiter ainsi l'accouplement et la ponte.

• TORDEUSE ORIENTALE

Situation : Le premier vol de tordeuses se termine sur pommier et poirier.

Résultats des suivis de TORDEUSES ORIENTALES du 26/05/2026 sur pommier						
secteur	Nombre total de pièges suivis	Nombre pièges avec prises nulles	Nombre de pièges avec 1 à 5 captures	Nombre de pièges avec 6 à 10 captures	Nombre de pièges avec 11 à 20 captures	Nombre de pièges avec plus de 20 captures
Moyenne Vallée du Rhône	3	1	1	1	0	0
Rhône-Loire	5	2	3	0	0	0
Savoie/Haute-Savoie	5	4	1	0	0	0

Résultats des suivis de TORDEUSES ORIENTALES du 26/05/2026 sur poirier						
secteur	Nombre total de pièges suivis	Nombre pièges avec prises nulles	Nombre de pièges avec 1 à 5 captures	Nombre de pièges avec 6 à 10 captures	Nombre de pièges avec 11 à 20 captures	Nombre de pièges avec plus de 20 captures
Moyenne Vallée du Rhône	2	1	0	1	0	0
Savoie/Haute-Savoie	5	5	0	0	0	0



Modélisation et analyse de risque :

Le modèle Tordeuse Orientale du Pêcher (modèle Inoki DGAL) est utilisé pour estimer le pourcentage des populations sur pommier, et prévoir l'évolution des pontes et des éclosions pour le secteur Savoie/Haute-Savoie concerné par une forte pression ces dernières années.

Pourcentage d'avancement estimé par le modèle au 27/05/2026				
Secteur	Zone	Adulte TO (premier vol)	Pontes de TO en G1	Éclosions de TO en G1
Savoie/Haute-Savoie	Zone précoce	100 %	99 %	99 %
	Zone moyenne	99 %	95 %	93 %

Le modèle indique au 27 mai que les pontes et éclosions de G1 se terminent.

• FEU BACTÉRIEN-ERWINIA AMYLOVORA

Biologie : Cf. BSV n°07 du 08/04/2026

Situation : la suspicion de présence de symptômes en Ardèche sur pommier signalée le 11 mai a été levée, avec la réalisation d'un test sur le terrain dont le résultat s'est avéré négatif.

Analyse de risque : Le risque concerne actuellement l'apparition des symptômes. Attention aux floraisons secondaires lors des pluies. Ne pas confondre les symptômes avec les dégâts de cèphes visibles actuellement (présence de perforations à la base du symptôme) à la base du symptôme noirci en crose, autour de la tige. Cf. photos FREDON AURA ci-dessous



Prophylaxie : En cas de symptômes, supprimer les parties atteintes le plus tôt possible après leur apparition, en procédant à une taille des rameaux infectés (veillez à désinfecter les outils). En règle générale, il est nécessaire de couper bien en-dessous du dernier signe visible de la maladie (rougissement ou brunissement des tissus sous-corticaux). Cette distance varie surtout en fonction de la sensibilité de la variété de 1 m pour les variétés très sensibles (poires Passe-crassane, par exemple) à 30 cm (pommiers). Il faut également tenir compte de la vitesse de croissance de l'arbre : plus elle est rapide, plus la bactérie est active et donc, plus la distance de sécurité doit être grande. Si les symptômes affleurent une charpentièrre, celle-ci est certainement contaminée et constituera un réservoir de bactéries prêtes à infecter le reste de l'arbre l'année suivante : il ne faut donc pas hésiter à s'en débarrasser. En cas de forte attaque, l'arrachage de l'arbre contaminé doit être envisagé.

Désinfecter régulièrement les outils de taille par trempage dans l'alcool à 70° entre chaque coupe, ou du moins, entre chaque rameau. Evacuer hors du verger les bois taillés par temps sec, et les détruire.

Plus de détails, en consultant la note :

https://draaf.auvergne-rhone-alpes.agriculture.gouv.fr/IMG/pdf/note_technique_feu_bac_envt_2021.pdf

NOYER

• PHÉNOLOGIE

Grossissement du fruit pour toutes variétés et secteurs.

• ANTHRACNOSE - *GNOMONIA LEPTOSTYLA*

Situation : des taches d'antracnose sont visibles. Un comptage réalisé sur 5 parcelles le 26 mai montrait la présence d'antracnose sur 5 parcelles avec : 1 % de feuilles touchées sur une parcelle, 2 % de feuilles touchées sur une deuxième, 12 %, 42 % et 54 % de feuilles touchées sur les 3 autres, plus impactées.

Analyse de risque : la période de contaminations primaires est désormais terminée. Des contaminations secondaires sont possibles à l'occasion des épisodes de pluies dans les parcelles présentant des taches. Soyez vigilants aux prévisions météo pour le week-end prochain.

• BACTÉRIOSE—*XANTHOMONAS ARBORICOLA PV. JUGLANDIS*

Biologie : La bactérie *Xanthomonas arboricola pv. Juglandis* survit essentiellement dans les bourgeons. La nuisibilité est importante sur fruit, les attaques démarrent soit à partir des stigmates, soit de manière latérale. Des petites taches vitreuses puis noirâtres apparaissent soit à l'extrémité du fruit, soit au niveau des stigmates. **La période de sensibilité du noyer à la bactériose s'étend du stade Df2 au stade Gf. La maladie se développe par des temps humides particulièrement pendant la floraison.**

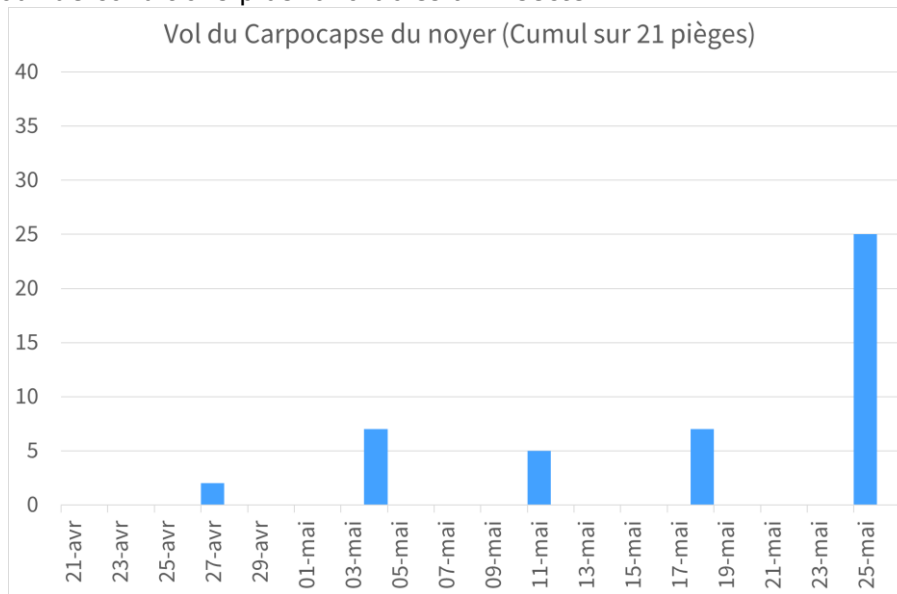
Situation : des nécroses apicales ont été signalées le 26 mai.



Analyse de risque : A partir de Gf, le risque est nul quelle que soit la météo.

• CARPOCAPSE

Le vol est désormais en cours en tous secteurs. Les prises sont devenues plus fréquentes depuis la semaine dernière, avec le retour de conditions plus favorables à l'insecte.



Modélisation :

Le modèle Inoki Carpopapse indique pour la station Chatte (Isère) au 26 mai que 33 % du vol des adultes, et 6 % des pontes ont été atteints. Il annonce le début de la période à haut risque de pontes de G1 à partir du 1^{er} juin. Celle-ci devrait se terminer le 25 juin. Les 2 % d'éclosions sont annoncés à partir du 30 mai. Pour la station Die, 32 % du vol des adultes, et 3 % des pontes ont été atteints au 26 mai. Le modèle prévoit le début de la période à haut risque de pontes de G1 à partir du 2 juin. Celle-ci devrait se terminer le 23 juin. Les 2 % d'éclosions de G1 sont annoncés à partir du 3 juin.

CARPOCAPSE - PONTES																		
Données prévisionnelles (modèle Ctifi/DGAL)																		
Station	Mai					Juin												
	27	28	29	30	31	1	2	3	4	5	6	7	8	9	10			
Chatte	risque modéré (G1)					20%									risque fort (G1)			
Die	risque modéré (G1)					20%				risque fort (G1)								

CARPOCAPSE - ECLOSIONS																		
Données prévisionnelles (modèle Ctifi/DGAL)																		
Station	Mai					Juin												
	27	28	29	30	31	1	2	3	4	5	6	7	8	9	10			
Chatte	risque nul (G1)				2%									risque modéré (G1)				
Die	risque nul (G1)					2%				risque modéré (G1)								

• PERITELES

Situation : 2 des 5 parcelles observées le 26 mai présentait des pérîtes.

Analyse de risque : les températures annoncées cette semaine seront très favorables à leur activité. Il faudra être vigilant à leur développement. **Le risque sera élevé.**

• PUCERONS

Situation : la présence de colonies de gros pucerons des nervures a été signalée dans une parcelle le 26 mai, avec 80 % d'arbres touchés.

Analyse de risque : Le risque de développement des colonies sera élevé cette semaine du fait des conditions estivales.

• ERINOSE

Situation : la présence d'érinose a été signalée dans 2 parcelles

Analyse de risque : la période chaude et sèche actuelle est très favorable à l'activité des acariens. Le risque est élevé.

• COCHENILLES LECANINES

Situation : la présence de larves a été signalée dans une parcelle

Analyse de risque : les conditions actuelles chaudes et sèches peuvent favoriser la migration des larves au sein des arbres. Le risque est élevé.

CHÂTAIGNIER

• PHENOLOGIE

Nette avance de phénologie avec début de floraison femelle en secteurs précoces.

- Secteurs Sud-Ardèche et Drôme : variétés hybrides et sativa précoces : fin d'allongement à début de floraison des chatons mâles, début de floraison des fleurs femelles (59-61m/59a/60-63f). variétés sativa : fin d'allongement des chatons mâles, formation à début de croissance des fleurs femelles (59m/ 55a/ 59-61f).
- Secteurs centre et Nord Ardèche : croissance à fin d'allongement des chatons mâles, apparition à croissance des chatons androgynes (55m/50a à 59m/55a/50-55f)

• SCOLYTE (XYLEBORE DISPARATE)

Le scolyte attaque les jeunes châtaigniers affaiblis par des conditions extérieures (gel sur tronc, faible croissance des arbres, asphyxie...). Il provoque des galeries dans les troncs, qui bloquent la croissance de l'arbre, voire engendrent sa mort.

Les arbres attaqués ont actuellement des branches en train de mourir (ou la totalité de l'arbre), sur jeunes plants. En cas de doute, recherchez la présence de trous sur le tronc et couper les branches trop atteintes. Il est trop tard pour piéger, mais il est possible de couper les branches trop atteintes et les retirer du verger.

• CHANCRE DU CHATAIGNIER (CRYPHONECTRIA PARASITICA)

On observe actuellement très bien les nouveaux chancres de l'année, dont certains ont un aspect assez rouge en superficie (attaque récente de chancre par exemple), ou violet sur des chancres très virulents.

Prophylaxie :

Il est important de réaliser un suivi régulier des chancres en cours de saison sur les jeunes plants et jeunes greffes (jusqu'en Juillet-Août au moins). Il n'est pas nécessaire de traiter les chancres nettement en cours de cicatrisation (écorce craquelée sur le pourtour du chancre).

Surveiller plus particulièrement les jeunes greffes et jeunes plants de 2 ans et plus. En cas de taches observées, cureter les chancres et laisser le bois à l'air sans appliquer de mastic.
Photos : chancres actifs, bordeaux ou rougeâtres selon la période de l'année (Cf. BSV n°13).

• CYNIPS DU CHATAIGNIER (*DRYOCOSMUS KURIPHILUS*)

Dans la plupart des secteurs Drôme et Ardèche, on observe la présence de cynips de façon plus importante que les autres années, en particulier sur variétés sensibles, mais pas uniquement. Les taux d'infestation peuvent être très importants sur certains arbres.

Les comptages de torymus dans les galles, effectués au cours de cet hiver, montrent une présence du prédateur dans tous les sites, avec des taux de 1,7 à 2 torymus par galle en moyenne.

La recrudescence de cynips est cohérente avec le cycle proie-prédateur existant dans le cadre d'une régulation par lutte biologique par acclimatation. A ce stade, la présence généralisée de torymus permet d'envisager que la population de cynips puisse se réguler naturellement.

Vous pouvez signaler les recrudescences de cynips observées à la chambre d'agriculture d'Ardèche (04 75 20 28 00).

• POURRITURES BRUNES DES FRUITS (DONT *GNOMONIOPSIS CASTANEA*)

Situation : En secteurs précoces (sud Ardèche/Drôme et vallée du Rhône), les variétés hybrides et les variétés sativa précoces sont en début de floraison femelle et certains autres variétés sont proches de la floraison femelle. En l'état des connaissances actuelles, la floraison femelle est un stade de sensibilité à la contamination par *Gnomoniopsis castanea*. La pluie et l'humidité sur les fleurs sont des facteurs de contamination. Les conditions chaudes et sèches de cette semaine limitent les risques de contamination.



OLIVIER

Des observations seront réalisées dans la Drôme sur olivier cette année. Elles alimenteront le contenu des BSV Oléiculture rédigés en PACA. Retrouvez les bulletins avec le lien suivant :

<https://draaf.paca.agriculture.gouv.fr/bulletins-de-sante-du-vegetal-bsv-r267.html>

Pour en savoir plus, EcophytoPIC, le portail de la protection intégrée.
<http://arboriculture.ecophytopic.fr/arboriculture>

Toute reproduction même partielle est soumise à autorisation

Directeur de publication : Michel Joux, Président de la Chambre Régionale d'Agriculture Auvergne-Rhône-Alpes

Coordonnées du référent : Perrine Vaure – perrine.vaure@aura.chambagri.fr

Animateur filière/Rédacteur : Anne-Lise CHAUSSABEL - anne-lise.chaussabel@drome.chambagri.fr / Manuela Crépet – manuela.crepet@fredon-aura.fr

À partir d'observations réalisées par : les Chambres d'Agriculture de la Drôme, de l'Ardèche, du Rhône, de l'Isère, Cooptain, Syndicat des Producteurs de Fruits de Savoie, Jean-Pierre Klein, Ets Bernard, Experenn, Vignolis, Groupe Oxyane, Lorifruit, FREDON Auvergne-Rhône-Alpes, ADABIO, Verger Expérimental de Poisy, Coopénoix, SICA Noix, SENURA, SICOLY, Cerifrais, Rhodacoop, Arthropologia

Ce BSV est produit à partir d'observations ponctuelles. Il donne une tendance de la situation sanitaire régionale, celle-ci ne peut pas être transmise telle quelle à la parcelle. Pour chaque situation phytosanitaire, les producteurs de végétaux, conseillers agricoles, gestionnaires d'espaces verts ou tout autres lecteurs doivent aller observer les parcelles ou zones concernées, avant une éventuelle intervention. La Chambre régionale dégage toute responsabilité quant aux décisions prises par les agriculteurs concernant la protection de leurs cultures.

