

Végétaux à usage mixte

Vitis

OQP

Xylella fastidiosa

Bactérie polyphage transmise par des insectes piqueurs-suceurs comme les cicadelles.



Feuilles : Brûlures foliaires puis dessèchement du rameau. Jaunissement voire rougissement.

Rameaux : Aoûtement, pousses chlorotiques et rabougries

Période optimale : Mars à octobre

Hôtes à surveiller : Vitis

Photographie : 1. *Xylella fastidiosa* ©J.Clark University of California (EPPO) 2. Rameaux partiellement aoûtés © M Scortichini Istituto Sperimentale per la Frutticoltura (EPPO)



OQP

Popilla japonica / Scarabée japonais

Scarabée polyphage de 10 à 12mm. Il présente 5 touffes latérales de soies blanches et deux touffes sur le dernier segment abdominal.



Racines : Larves

Feuilles : Limbe rongé en forme de dentelle.

Période optimale : Juin à septembre

Hôtes à surveiller : Vitis

Photographie 3: Matthew Beziat / FLICKR, Japanese Beetle Adult: Ohio State University,



OQ

Flavescence dorée de la vigne

Le végétal exprime les symptômes un an après la contamination. Cette maladie ressemble au bois noir. Elle est transmise par la cicadelle Scaphoideus titanus et par le greffage.



Feuilles : Rougissement (cépage rouge) ou Jaunissement (cépage blanc). Enroulement. Port retombant.

Grappes : Dessèchement

Période optimale : Mars à septembre

Hôtes à surveiller : Vitis

Photographies : 4 Rameau jaunissant (EPHYTIA). 5.Flétrissement des grappes. (EPHYTIA)



OQ

***Xylotrechus chinensis* / Perceur chinois**

Ce longicorne tigre a la possibilité de se disséminer rapidement sur une grande distance.



Tronc : Galerie, Trou

Période optimale : Novembre à Mars

Hôtes à surveiller : Morus



Photographies 6. *Xylotrechus chinensis* adulte © Leivadara et al. (EPPO).

7. Larve de *X. chinensis* et galerie

ORNQ

Maladie de l'enroulement de la vigne / Grapevine leafroll-associated virus

Cette maladie est liée à 6 virus différents. Le végétal exprime les symptômes une dizaine de mois après contamination.



Feuilles : Enroulement, rougissement (cépage rouge) ou jaunissement (cépage blanc)

Hôtes à surveiller : Vitis vinifera



Photographies 8. Enroulement et rougissement. Gaudin J. INRA (EPHYTIA) 9. Jaunissement diffus Gaudin J. INRA (EPHYTIA)

ORNQ

***Candidatus Phytoplasma solani* / Stolbur, Bois noir, Dépérissement de la vigne**

Phytoplasme, transmis par un vecteur piqueur-suceur, qui provoque un retard de croissance jusqu'à la mort du plant.



Feuilles : Durcissement du limbe et décoloration : rougissement (cépage rouge) ou jaunissement (cépage blancs)

Rameaux : Pas d'aoûtement

Hôtes à surveiller : Vitis vinifera



Photographie 10. :Toissac X. INRA (EPHYTIA)



***Viteus vitifoliae* / Phylloxéra de la vigne**

Le phylloxéra est transmis par un insecte voisin des pucerons :
Dakulosphaira vitifoliae.



Photographies 11 Larves sur une nodosité (EPHYTIA).

12. Galles rougeâtres ©Blancard D INRA (EPHYTIA))

Feuilles : Galles rouges sur la face inférieure

Racines : Nodosités

Hôtes à surveiller : Tous Vitis



***Xylophilus ampelinus* / Nécrose bactérienne de la vigne**

Bactériose provoquant le dépérissement des ceps en quelques années.



Feuilles : Taches angulaires huileuses, teinte brune ou dessèchement jaunissement.

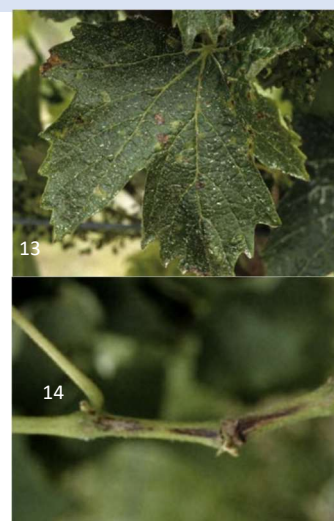
Rameaux : Lésions longitudinales huileuses brunes, éclatement, crevasses

Inflorescence : Dessèchement

Période optimale : Mars à août.

Hôtes à surveiller : Tous Vitis

Photoaraphies 13. Taches anaulaires Buaaret Y. INRA (EPHYTIA) 14. Lésion brune Buaaret Y. INRA (EPHYTIA)



Virus du court noué de la vigne / Arabis mosaic virus et Grapevine fan leaf virus

Le court noué est lié à deux virus ORNQ : Arabis mosaic virus et Grapevine fan leaf virus. Les symptômes sont similaires mais les virus sont transmis par deux nématodes différents.



Ensemble : Dépérissement progressif.

Feuilles : Chlorose, déformation. Jaunissement sur les nervures puis au limbe entier.

Rameaux : Entre-nœuds courts, Croissance en zig-zag

Hôtes à surveiller : Vitis vinifera

Photographies 15. Décoloration ©Yanitch A. INRA (EPHYTIA)16.. Blancard D. INRA (EPHYTIA)

