

# Végétaux fruitiers

## Prunus

OQP

### *Conotrachelus nenuphar* / Charançon américain du prunier

Charançon gris brunâtre d'environ 7mm de long avec 4 bosses sur les élytres



Sur les fruits : Dégâts de piqûres de ponte, alimentation,

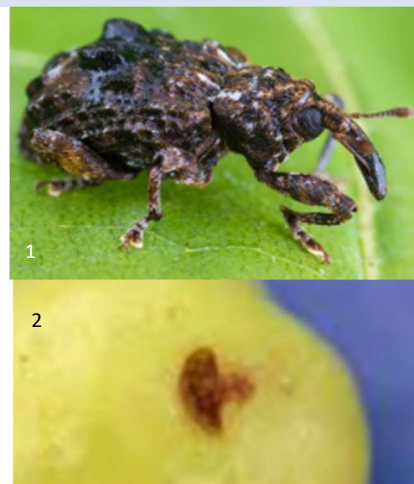
présence de larves ou trous de sortie

Ensemble de l'arbre : Présence d'adultes

Période optimale : Mai à septembre

Hôtes à surveiller : Prunus domestica et Prunus persica

Photographie s: 1. Adulte *Conotrachelus nenuphar* © Laboratoire d'expertise et de diagnostic en phytoprotection - MAPAQ (Iriisphytoprotection.qc.ca) 2. Dommages causés par la ponte de *C. nenuphar* sur cerisier © Coopérative de solidarité Cultur'Innov et ministère de



OQP

### *Aromia bungii* / Longicorne à col rouge

Longicorne noir avec un prothorax rouge vif d'environ 20 à 40 mm.



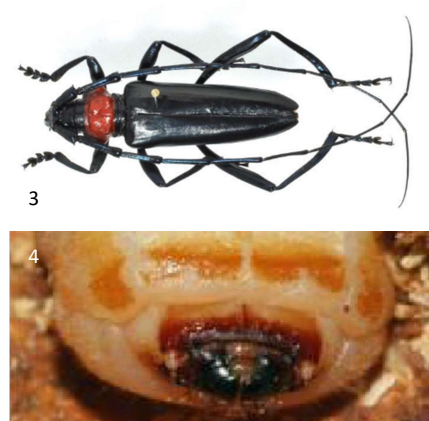
Sous l'écorce : Galeries – Trous de sortie avec déjections et sciures de forage rougeâtre

Ensemble de l'arbre : Présence d'adultes

Période optimale : Mai à juillet (adultes)

Hôtes à surveiller : Prunus armenica, Prunus persica, Prunus domestica et Prunus avium

Photographies 3. Adulte © INRAE Marquerite CHARTOIS 4. Larve © M. Maspero



OQP

### *Anoplophora chinensis* / Capricorne asiatique des agrumes

Capricorne d'environ 21 à 37 mm noir avec des taches blanches.



Base de l'arbre : Encoches en forme de T – Sciures

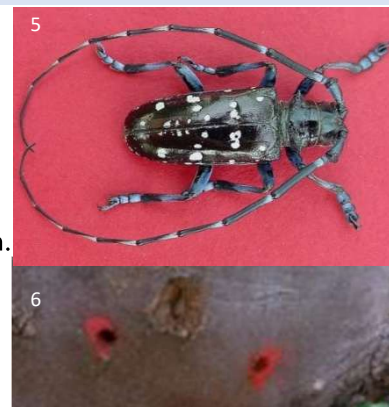
Sous l'écorce : Galeries

Ensemble de l'arbre : Présence d'adultes, trous de 1 à 2 cm.

Période optimale : Mai à août (adultes)

Hôtes à surveiller : Prunus domestica

Photographies 5. Adulte © Michael Bohne, USDA Forest Service, Bugwood.org 6. Trous de sortie © Anses LSV



OQP

### ***Bactrocera zonata* / Mouche de la pêche**

Mouche d'environ 7 mm de long, brunâtre avec des taches jaunes.



Sur les fruits : Dégâts de piqûres de ponte, alimentation, présence de larves ou trous de sortie

Période optimale : Mai à septembre

Hôtes à surveiller : Prunus persica

Photoaraphies 7. *Bactrocera zonata* femelle. (EPHYTIA) 8. (EPHYTIA)



OQP

### ***Bactroceras dorsalis* / Mouche orientale des fruits**

Mouche polyphage avec un thorax sombre et deux bandes jaunes.

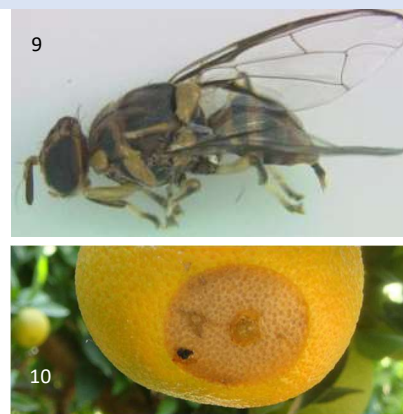


Sur les fruits : Piqûres de ponte avec un halo jaune et pourriture.

Période optimale : De juin à décembre

Hôtes à surveiller : Tous les Prunus

Photographies 9. Habitus femelle *Bactrocera dorsalis* © Anses-LSV 10. Dégâts de Tephritidae sur agrume © AMAROC AGRO



OQP

### ***Xylella fastidiosa***

Bactérie polyphage transmise par des insectes piqueurs-suceurs comme les cicadelles.



Feuilles, branches : Brûlures foliaires puis dessèchement du rameau, port tombant et réduction des entre-nœuds (pêcher)

Période optimale : Mars à octobre

Hôtes à surveiller : Prunus amygdalus, Prunus dulcis

Photographie 11 : Brunissement foliaire sur Prunus amygdalus © D.BOSCIA (CNR UOS Bari ISPP)



OQP

### ***Popilla japonica* / Scarabée japonais**

Scarabée polyphage de 10 à 12mm. Il présente 5 touffes latérales de soies blanches et deux touffes sur le dernier segment abdominal.



Racines : Larves

Feuilles : Limbe rongé en forme de dentelle.

Période optimale : Juin à septembre

Hôtes à surveiller : Tous les prunus

Photographie 12 : Matthew Beziat / FLICKR, Japanese Beetle Adult: Ohio State University,





**OQP**

### ***Thaumatotibia leucotreta* / Faux carpocapse**

Aussi appelée teigne de l'oranger. le faux carpocapse est présent sur plus de 50 espèces hôtes dont les pêcheurs.



Fruit : Trous de 1mm

Hôtes à surveiller : Prunus persica

Photographies : 13. Ben Sale, sous licence Creative Commons Attribution 2.0 (CC BY 2.0).



**OQ**

### ***Pochazia shatungensis* / Cigale à ailes brunes**

Hémiptère brun foncé de 7 à 17 mm



Feuilles : Les larves sont de couleur blanche avec des filaments.

Ensemble de l'arbre : L'adulte est brun en forme de triangle. Les ailes sont disposées en toit.

Période optimale : Juillet à novembre (adultes) – Mai à juillet (larves)

Hôtes à surveiller : Tous les Prunus

Photographies : 15 Adultes ©N.N.Karpun (Source EPPO), 16 Larves (E.I. Shoshina (EPPO))



**ORNQ**

### ***Xanthomonas arboricola* pv. *pruni* / Maladie des taches bactériennes des arbres à noyau**

Bactérie transmise par la taille, le greffage, la pluie et le vent.



Sur les fruits et feuilles : Taches vertes puis brunes :

Sur les rameaux : Chancres, verrues, nécrose, taches.

Période optimale : Juin à août

Hôtes à surveiller : Tous les Prunus fruitiers

Photographies : 17. Taches et gomme sur prune 18 Taches sur pêcher (DRAAF Pays de la Loire)



**ORNQ**

### ***Arabis mosaic virus* / Virus de la mosaïque de l'arabette**

Virus transmis par les semences, plants contaminés et nématodes

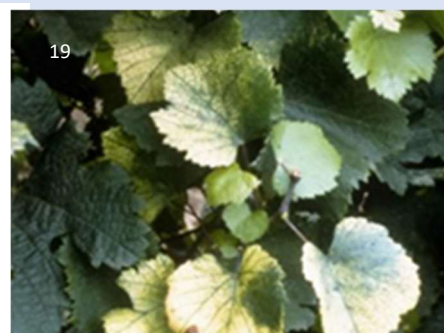


Sur feuilles : Marbrures

Sur l'ensemble de l'arbre : Retard de croissance, déformation

Hôtes à surveiller : Prunus cerasus et Prunus avium

Photographies : 19. Symptômes sur fraisier (EPHYTIA)



**Si vous observez un OQP ou OQ, contactez le SRAL sans délai**

ORNQ

## Candidatus Phytoplasma prunorum / Enroulement chlorotique de l'abricotier (ECA)

Phytoplasme transmis par un psylle et par greffage.



Sur les fruits : Dégâts de piqûres de ponte, alimentation, présence de larves ou trous de sortie  
Période optimale : Mai à septembre  
Hôtes à surveiller : Tous les Prunus

Photographie : 20. Feuilles recroquevillées (Morvan INRAE)



20

ORNQ

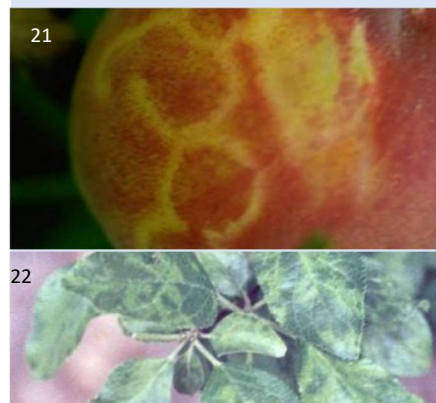
## Plum pox virus / Virus de la maladie de la sharka

Virus transmis par greffage, bouturage et par les pucerons.



Sur les fruits : Taches circulaires, déformations et nécroses.  
Sur l'ensemble de l'arbre : déformations, taches concentriques, décolorations le long des nervures, taches chlorotiques pâles ou jaunes.  
Hôtes à surveiller : Tous les Prunus

Photographies : 21. Symptômes sur fruits ©Biologische Bundesanstalt 22 Décoloration des feuilles (EPHYTIA)



21

22

ORNQ

## Tomato ringspot virus (ToRSV) :

### Virus des taches annulaires de la tomate

Virus transmis par le bouturage et le greffage, mais aussi par des nématodes



Sur les feuilles : Taches de décoloration, pousses nanifiées  
Sur les fruits : Fruits nanifiés et mal formés, baisse de production  
Hôtes à surveiller : Tous les Prunus

Photographie : 23 : Symptômes Tomato ringspot virus sur vigne. ©Elwin Stewart (



23

ORNQ

## Pseudomonas syringae pv persicae et morsprunorum Dépérissement bactérien du pêcher et bactériose de l'abricotier

Bactérie qui entre dans la plante durant la période de chutes du feuillage ou par blessures.



Feuilles : Taches nécrotiques avec halo, perforation du limbe  
Période optimale : Mai à août  
Hôtes à surveiller : Prunus salicina, persica, armenica, avium, domestica, dulcis et cerasus

Photographie : 24 : Taches sur feuille visibles au printemps et en été - Source : J.L. Gaignard & J. Luisetti, Inra



24

4/4



PRÉFÈTE  
DE LA RÉGION  
AUVERGNE-  
RHÔNE-ALPES

Liberté  
Égalité  
Fraternité

Direction régionale de l'alimentation, de l'agriculture et de la forêt  
Service régional de l'alimentation

Courriel : [sral.draaf-auvergne-rhone-alpes@agriculture.gouv.fr](mailto:sral.draaf-auvergne-rhone-alpes@agriculture.gouv.fr) – Tel : 04.78.63.13.13

Document publié par la DRAAF Auvergne-Rhône-Alpes. Sources bibliographiques et crédits photos :  
Plateforme ESV, Ephytia, Ministère de l'agriculture, de l'agro-alimentaire et de la souveraineté alimentaire  
Edition Décembre 2025