

# Végétaux fruitiers

## Malus, Pyrus et autres maloïdés

OQP

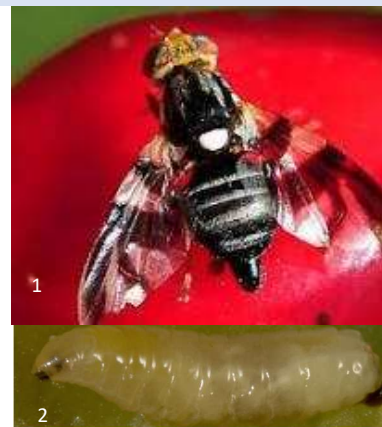
### *Rhagoletis pomonella* / Mouche de la pomme

Mouche originaire d'Amérique du Nord de 4 à 5 mm de long.



Sur les fruits : Piqûres de ponte - Présence de larve  
Période optimale : Mai à septembre  
Hôtes à surveiller : Malus, Crataegus

Photographies : 1. *Rhagoletis pomonella* adulte © Tamra F., Cottonwood Heights, UT  
2. Larve de *Rhagoletis* sp. © Anses-LSV



OQP

### *Popilla japonica* / Scarabée japonais

Scarabée polyphage de 10 à 12mm. Il présente 5 touffes latérales de soies blanches et deux touffes sur le dernier segment abdominal.



Racines : Larves  
Feuilles : Limbe rongé en forme de dentelle.  
Période optimale : Juin à septembre  
Hôtes à surveiller : Tous

Photographie : 3 Matthew Beziat / FLICKR, Japanese Beetle Adult: Ohio State University,



OQP

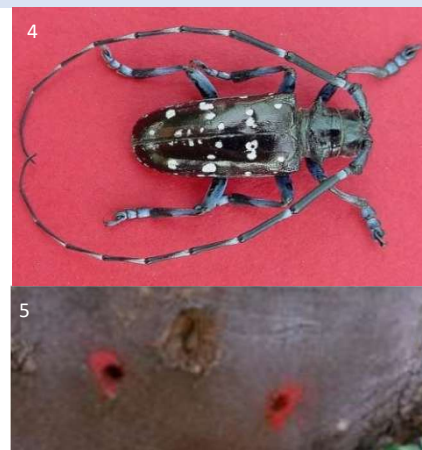
### *Anoplophora chinensis* / Capricorne asiatique des agrumes

Capricorne d'environ 21 à 37 mm noir avec des taches blanches.



Base de l'arbre : Encoches en forme de T – Sciures  
Sous l'écorce : Galeries  
Ensemble de l'arbre : Présence d'adultes, trous de 1 à 2 cm.  
Période optimale : Mai à août (adultes) – Toute l'année (larves)  
Hôtes à surveiller : Tous

Photographies 4. Adulte ©Michael Bohne, USDA Forest Service, Bugwood.org 5. Trous de sortie © Anses LSV



OQP

### ***Bactrocera dorsalis* / Mouche orientale des fruits**

Mouche polyphage avec un thorax sombre et deux bandes jaunes.

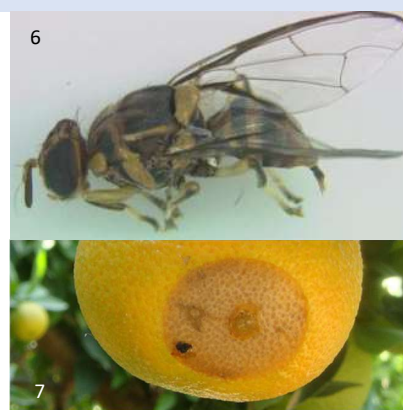


Sur les fruits : Piqûres de ponte avec un halo jaune et pourriture.

Période optimale : De juin à décembre

Hôtes à surveiller : Tous les Prunus

Photographies 6. Habitus femelle *Bactrocera dorsalis* © Anses-LSV 7. Dégâts de Tephritidae sur agrume © AMAROC AGRO



OQ

### ***Apriona cinerea* / Perceur du pommier**

Capricorne grisâtre à jaunâtre.



Pousses vertes : Encoche en forme de croissant

Sous l'écorce : Galeries vers le bas – Trous à intervalles réguliers

Période optimale : Juin à septembre

Hôtes à surveiller : Malus, Pyrus

Photographie 8. *Apriona cinerea* -Adulte (Almora district (~1,500m), Uttarakhand, India © Arun Pratap Singh (EPPO)



OQ

### ***Apriona germarii* et *Apriona rugicollis* / Capricornes du mûrier**

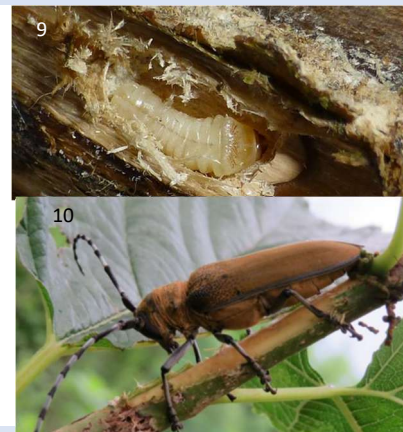
Capricorne grisâtre à jaunâtre de 26 à 51 mm de long.



Tronc : Encoches, coulures de résine

Hôtes à surveiller : Malus

Photographies 9. Larve d'*Apriona germarii* © Franck Hérard (EPPO). 10. *Apriona germarii* adulte © Franck Hérard (EPPO)



OQ

### ***Pochazia shatungensis* / Cigale à ailes brunes**

Hémiptère brun foncé de 7 à 17 mm

Sur les feuilles : Les larves sont de couleur blanche avec des filaments.

Sur l'ensemble de l'arbre : L'adulte est brun en forme de triangle. Les ailes sont disposées en toit.

Période optimale : Juillet à novembre (adultes) – Mai à juillet (larves)

Hôtes à surveiller : Toutes espèces

Photographies : 11 Adultes © N.N. Karpun (Source EPPO), 12 Larves (E.I. Shoshina (EPPO)





OO

### ***Saperda candida* / Saperde du pommier**

Coléoptère avec deux bandes blanches sur le long du dos. Les larves creusent des galeries dans le bois.



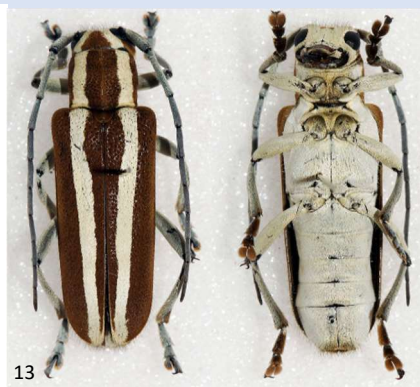
Base de l'arbre : Sciure

Sous l'écorce : Galeries

Période optimale : De Mai à septembre (adultes)

Hôtes à surveiller : Amélanchier, Malus, Cydonia

Photographie : 13. *Saperda candida*, adultes © Ben Sale from UK / CC BY



13

OO

### ***Trirachys sartus* / Capricorne asiatique des villes**

Capricorne polyphage s'attaquant à de nombreux feuillus.

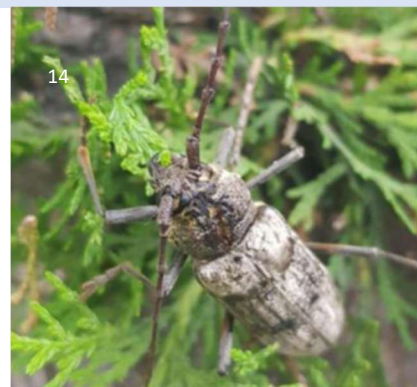


Base des troncs : Sciures, trous d'éclosion

Période optimale :

Hôtes à surveiller : Malus

Photographie : 14. *Trirachys sartus* Adulte © Ulugbek Anvarovich Masharipov (EPPO)



14

OO

### ***Xylotrechus chinensis* / Perceur chinois**

Ce longicorne tigre a la possibilité de se disséminer rapidement sur une grande distance.



Tronc : Galerie, Trou

Période optimale : Novembre à Mars

Hôtes à surveiller : Morus

Photographies 15. *Xylotrechus chinensis* adulte © Leivadara et al. (EPPO).

16. Larve de *X. chinensis* et galerie



15



16

ORNQ

### ***Erwinia amylovora* / Feu bactérien**

Bactérie très dangereuse pour les pommiers et poiriers.

Jeunes pousses : Nécroses, recourbement (crosses).

Exsudat orangé

Ensemble de l'arbre : rougissement, dépérissement

Période optimale : Mai à septembre

Hôtes à surveiller : Amélanchier, Cydonia, Malus, Pyracantha, Pyrus, Sorbus, Cotoneaster, Crataegus, Photinia

Photographies : 17. Crosses © Arnaud Lemarquand, INRA) 18. Exsudat © B. Petit, INRA



17

18

ORNQ

## Candidatus Phytoplasma mali / Prolifération du pommier

Phytoplasme touchant les pommiers.

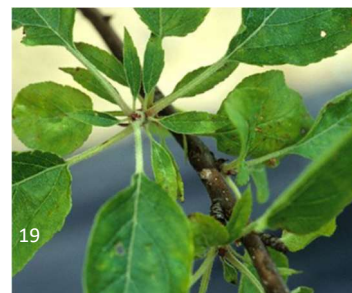


Sur l'ensemble de l'arbre : « balai de sorcière », prolifération des racines et du feuillage.

Feuilles : Chlorose, rougissement estival, rosettes de feuilles déshydratées.

Hôtes à surveiller : Malus

Photographie : 19. Symptôme prolifération © LemoineJ (INRA)



ORNQ

## Candidatus Phytoplasma pyri / Dépérissement du poirier

Phytoplasme affectant les poiriers et cognassiers, transmis par les psylles du poirier.



Sur l'ensemble de l'arbre : rougissement et dépérissement de l'arbre

Période optimale : fin juillet début août.

Hôtes à surveiller : Pyrus et Cydonia

Photographie : 20. Dessèchement général ©L. Giunchedi (EPPO)



ORNQ

## Tomato ringspot virus (ToRSV) / Virus des taches annulaires de la tomate

Virus transmis par le bouturage et le greffage, mais aussi par des nématodes



Sur les feuilles : Taches de décoloration, pousses nanifiées

Sur les fruits : Fruits nanifiés et mal formés, baisse de production

Période optimale : Mai à juillet

Hôtes à surveiller : Malus

Photographie : 21 : Symptômes Tomato ringspot virus sur vigne. ©Elwin Stewart



ORNQ

## Pseudomonas syringae pv syringae / Bactériose des arbres fruitiers à noyau, du poirier



Bactérie qui entre dans la plante par une blessure ou des conditions climatiques favorables (humidité et fraîcheur)

Feuilles : Taches nécrotiques avec halo, perforation du limbe

Période optimale : Printemps et automne

Hôtes à surveiller : Cydonia, Malus, Pyrus



**PRÉFÈTE  
DE LA RÉGION  
AUVERGNE-  
RHÔNE-ALPES**

Liberté  
Égalité  
Fraternité

**Direction régionale de l'alimentation, de l'agriculture et de la forêt**  
Service régional de l'alimentation

Courriel : [sral.draaf-auvergne-rhone-alpes@agriculture.gouv.fr](mailto:sral.draaf-auvergne-rhone-alpes@agriculture.gouv.fr) – Tel : 04.78.63.13.13

Document publié par la DRAAF Auvergne-Rhône-Alpes. Sources bibliographiques et crédits photos : Plateforme ESV, Ephytia, Ministère de l'agriculture et de la souveraineté alimentaire, EPPO Datasheet  
Edition Décembre 2025