



MINISTÈRE
DE L'AGRICULTURE
ET DE LA SOUVERAINETÉ
ALIMENTAIRE

*Liberté
Égalité
Fraternité*

LES CHIFFRES CLÉS de l'enseignement agricole en Auvergne-Rhône-Alpes

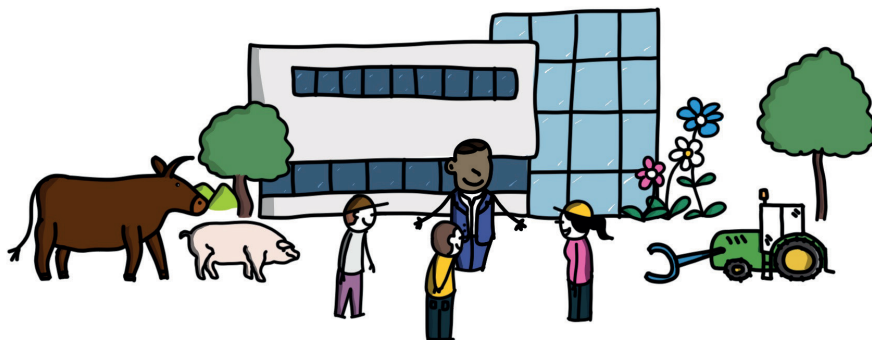
Édition 2024



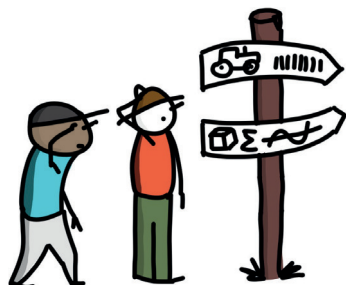
L'ENSEIGNEMENT AGRICOLE,
SE FORMER POUR DES MÉTIERS D'AVENIR

ENSEIGNEMENT AGRICOLE
**L'AVENTURE
DU VIVANT**
RÉVÈLE TON TALENT





- Choisir le métier et le parcours de formation
- Développer les services au territoire
- Accompagner l'évolution des secteurs professionnels
- Mobiliser les personnes et les partenaires
- Renouveler une génération d'actifs
- Relever les défis de l'agriculture de demain



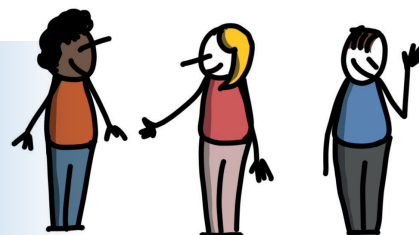
RETROUVEZ LES FORMATIONS DANS LES 117 ÉTABLISSEMENTS AGRICOLES

FORMATION INITIALE SCOLAIRE, APPRENTISSAGE ET ADULTES

*Quel que soit votre parcours, votre âge,
il y a forcément une formation agricole pour vous !*

POUR TOUS, DES FORMATIONS ...

- ➔ visant les métiers de l'AGRICULTURE
- ➔ visant les métiers de l'AMÉNAGEMENT
- ➔ visant les métiers des SERVICES
- ➔ visant les métiers de la TRANSFORMATION



<https://draaf.auvergne-rhone-alpes.agriculture.gouv.fr/le-guide-des-formations-initiales-scolaires-et-en-apprentissage-ou-en-continue-a5384.html>



Consultez le guide !

⊕ d'infos sur le site <https://laventureduvivant.fr/>



Bruno FERREIRA - Directeur Régional



L'année à venir sera marquée par la mise en œuvre d'actions dont nous avons débattu pendant les 12 derniers mois pour répondre à un triple défi : celui du dérèglement climatique et de ses conséquences, celui d'un effondrement de notre biodiversité et celui du renouvellement des générations d'actifs dans les métiers du vivant.

L'ensemble de nos actions est orienté pour répondre à ces défis pour renforcer notre souveraineté agricole et alimentaire en les inscrivant dans un objectif de durabilité tant économique qu'environnementale. Notre système de formation dans le champ des métiers du vivant s'adapte en continu pour y répondre en prenant en compte également les besoins des filières et des territoires pour en maintenir la vitalité et les accompagner dans les transitions nécessaires. Quel beau programme pour celles et ceux qui ont choisi l'enseignement agricole, placé de fait au cœur de ces ambitions !

Je voudrais saluer les personnels qui assurent cette noble mission qui consiste à enseigner la connaissance du monde qui nous entoure, à élever les apprenants vers toujours plus d'autonomie. Cet engagement au service de l'avenir doit nous rappeler à tous combien ce travail des enseignantes et des enseignants est estimable. Ayons bien à l'esprit, qu'il garantit et perpétue l'œuvre de civilisation par la transmission des valeurs de notre société, qu'il assure, également, à chaque apprenant, un égal accès au savoir et à la connaissance, promouvant ainsi l'égalité des chances.

A cet instant je tiens à rappeler que l'enseignement agricole est le terreau qui permet à nos jeunes pousses de germer et devenir des adultes responsables et ouverts sur le monde. Mais c'est aussi un formidable tremplin pour ceux qui à un moment de leur vie professionnelle souhaitent se tourner vers ces métiers. C'est pourquoi, il m'appartient de vous rappeler cette devise de Jules Ferry : "Ce n'est pas dans l'école, c'est surtout hors de l'école qu'on pourra juger ce qu'a valu votre enseignement".

La rentrée scolaire 2024 voit se poursuivre les transformations majeures de nos diplômés avec une priorité confortée pour la transmission des savoirs dans un espace protecteur, de confiance et d'émancipation pour les apprenants, et de reconnaissance des personnels.

Je souhaite qu'une attention particulière soit portée à la relation des familles à nos équipes et nos établissements sous le signe de la reconnaissance de l'autorité, du respect des valeurs de la République, des savoirs et des compétences transmis par les équipes d'enseignants et les personnels d'éducation.

Enfin l'accompagnement des transitions se fera par un programme de soutien à la pédagogie au travers d'actions de formation, d'accompagnement et de mise à disposition d'outils au niveau national et régional. Au-delà des disciplines, ce sont aussi l'entraide, la responsabilité, le questionnement, le discernement et le droit à l'erreur qu'il s'agit d'enseigner pour nous permettre de sortir des impasses actuelles en valorisant les initiatives inspirantes.

Je me félicite du dynamisme des communautés de travail des établissements d'enseignement agricole au sein de la région Auvergne-Rhône-Alpes, 1ère de France pour ce système éducatif, et je les remercie pour la qualité de l'accompagnement prodigués.

Je souhaite à tous et à toutes une bonne rentrée !

Glossaire

EPL : Établissement public local (public)
CNEAP : Conseil national de l'enseignement agricole privé (privé temps plein)
UNREP : Union nationale rurale d'éducation et de promotion (privé temps plein)
MFR : Maison familiale rurale (privé alternance)
CFPPA : Centre de formation professionnelle et de promotion agricoles
CFA : Centre de formation d'apprentis
UFA : Unité de formation par apprentissage
MIREX SE : mission inter-régionale des examens sud-est regroupant les régions AuRA – PACA – Corse

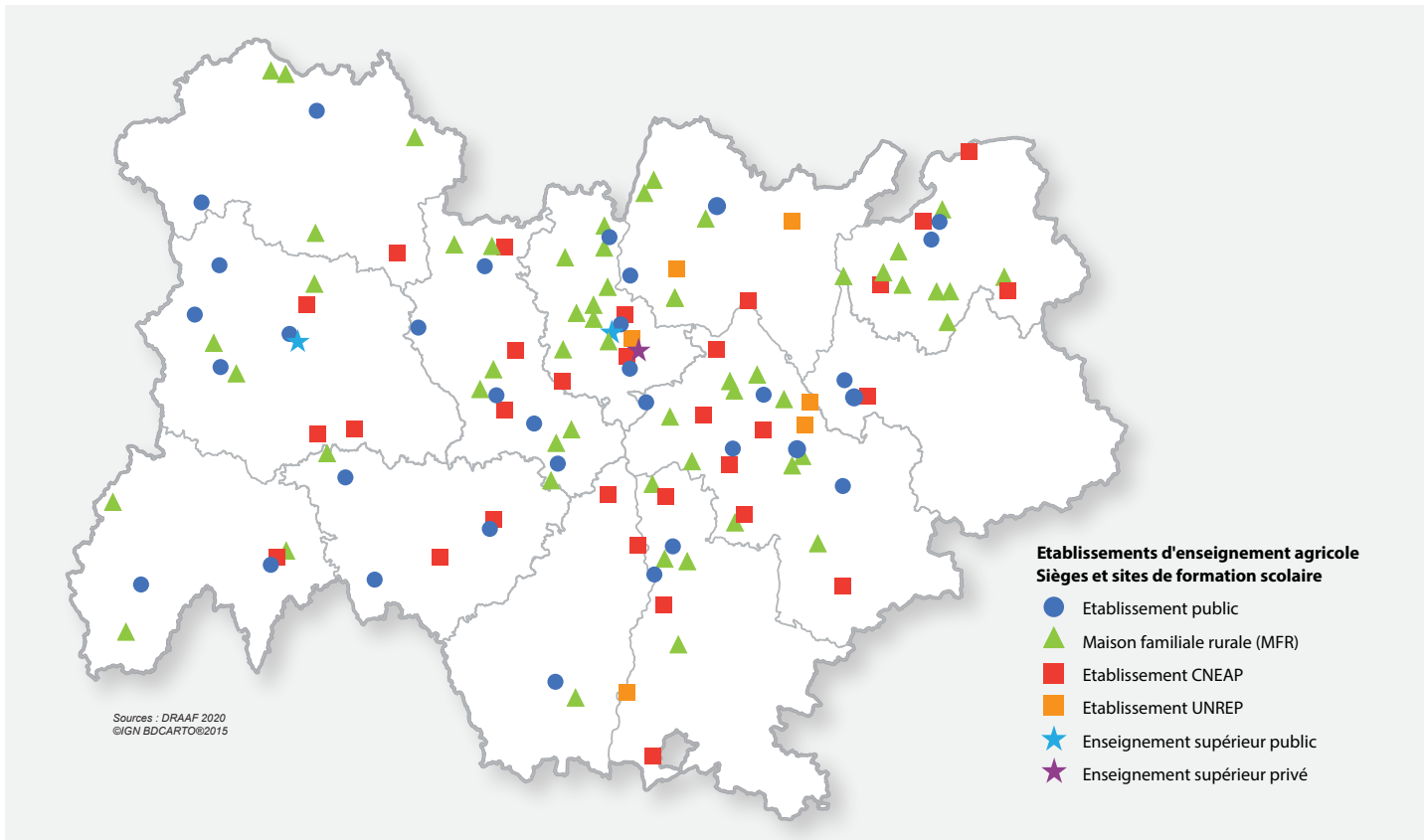
Directeur de la publication : Bruno FERREIRA

Rédaction : NPD- LRM/SRFD

Illustrations (couv.1 et p.2) : SUPERTILT

Maquette et Impression : JMV Impression Conseil
Septembre 2024

Les établissements



// En chiffres //

LES ÉTABLISSEMENTS SCOLAIRES PAR COMPOSANTE (nbre)

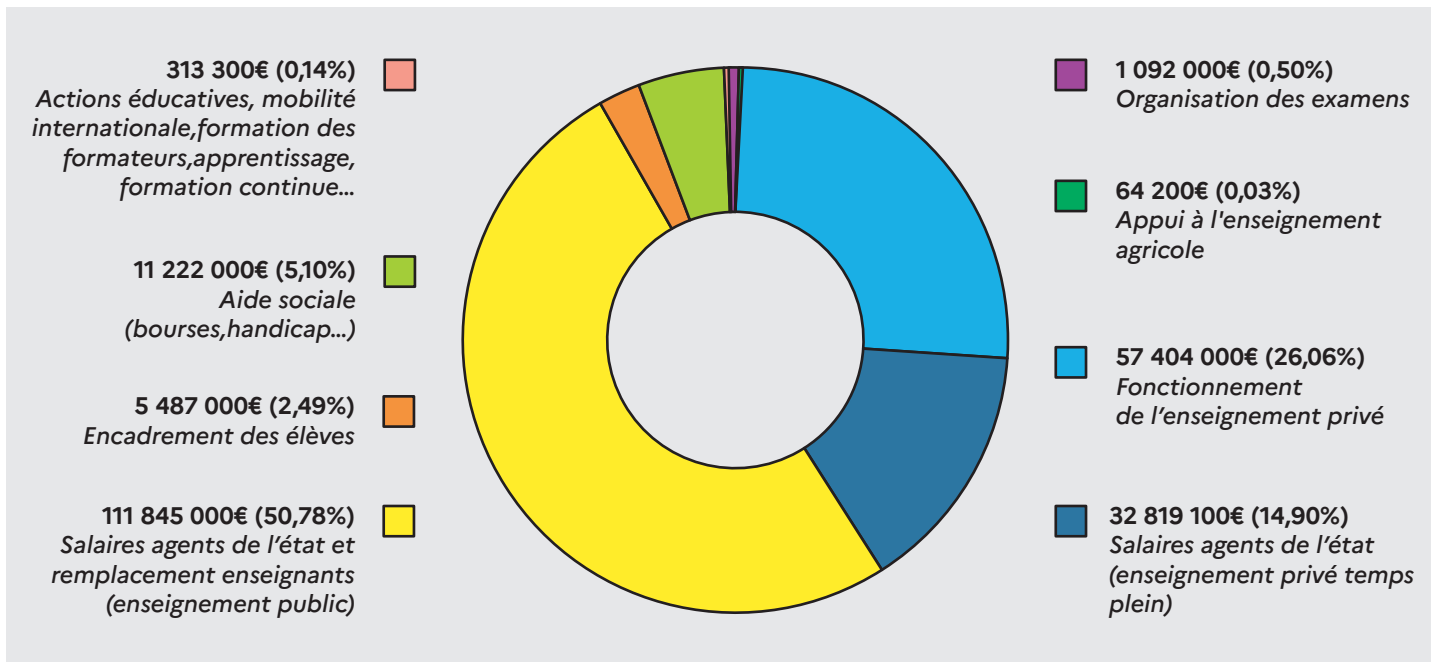
Département	Public (lycées)	MFR	CNEAP	UNREP	Total
Ain	2	4	1	1	8
Allier	2	4	1		7
Ardèche	1	1	2		4
Cantal	2	3	1		6
Drôme	2	4	2	2	10
Isère	5	10	6		21
Loire	3	7	3		13
Haute-Loire	2	1	2		5
Puy-de-Dôme	3	3	3		9
Rhône	3	9	3	1	16
Savoie	2		1		3
Haute-Savoie	2	9	4		15
Totaux	29	55	29	4	117

LES ÉTABLISSEMENTS D'ENSEIGNEMENT (nbre)

Formations scolaires	Région
Enseignement public	29 lycées (28 EPL)
CNEAP	29
MFR	55
UNREP	4
Total	117
Formation continue	53
Apprentissage	110

Les moyens et les ressources humaines

Plus de 220 millions d'euros du budget de l'État, alloués à l'enseignement technique agricole de la région Auvergne-Rhône-Alpes.



Plus de 2340 agents de l'état dans la région

au service de la formation dans l'enseignement technique agricole

➔ Pour le public :

1 600 agents (personnels d'enseignement et de formation, de direction, d'éducation, de surveillance, de santé, d'administration).

➔ Pour le privé temps plein :

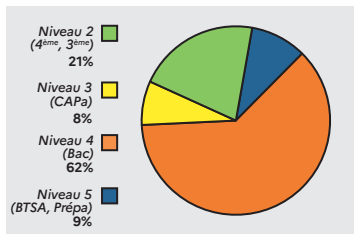
740 agents (personnels d'enseignement).

De plus, dans le public, les agents de restauration et d'entretien sont des agents territoriaux gérés par le conseil régional, d'autres postes sont des agents sur budget (salariés d'exploitation...).

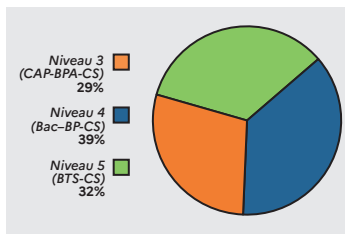
Dans le privé, hormis les personnels d'enseignement de l'enseignement agricole privé temps plein, les autres personnels sont gérés directement par les établissements.

Les effectifs d'élèves et d'apprentis

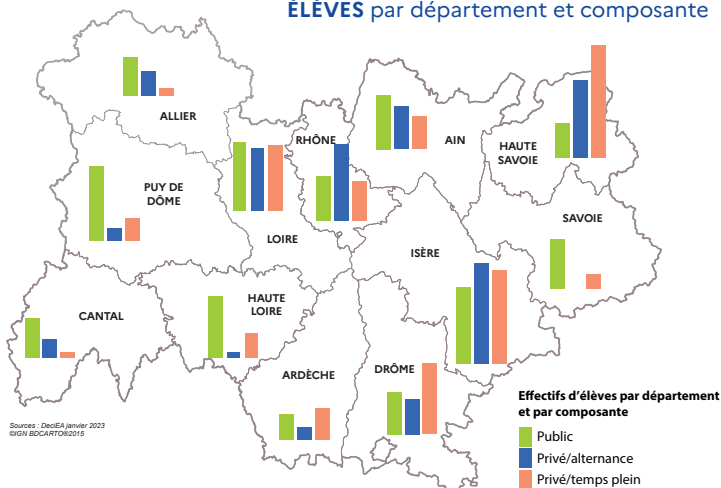
ÉLÈVES par niveau



APPRENTIS par niveau

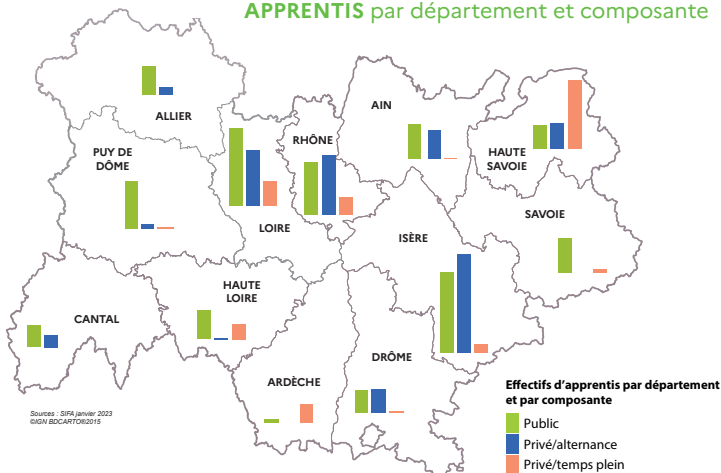


ÉLÈVES par département et par composante



Sources : DecIEA janvier 2023
IGIN BCCART062015

APPRENTIS par département et par composante



Sources : SIFA janvier 2023
IGIN BCCART062015

// En chiffres //

LES ÉLÈVES PAR COMPOSANTE

Effectifs	Nbre
Public	8 940
Privé/alternance	6 852
Privé/Temps Plein	7 443
Total	23 235

1/10/2023

LES ÉLÈVES PAR NIVEAU

Niveau	Public	Privé/alternance	Privé/tps plein	Total
Niveau 5 (BTSA, Prépa)	1 251	258	575	2 084
Niveau 4 (Bac)	6 831	3 667	4 009	14 507
Niveau 3 (CAPa)	380	465	926	1 771
Niveau 2 (4 ^{ème} , 3 ^{ème})	478	2 462	1 933	4 873
Totaux	8 940	6 852	7 443	23 235

LES ÉLÈVES PAR DÉPARTEMENT - Octobre 2023

Département	Public	Privé/alternance	Privé/tps plein	Total
Ain	798	631	509	1 938
Allier	554	345	99	998
Ardèche	370	185	459	1 014
Cantal	531	298	65	894
Drôme	614	514	982	2 110
Haute-Loire	896	107	353	1 356
Haute-Savoie	538	1 141	1 607	3 286
Isère	1 162	1 458	1 371	3 991
Loire	1 022	909	931	2 862
Puy-de-Dôme	1 067	179	335	1 581
Rhône	692	1 085	529	2 306
Savoie	696	-	203	899
Totaux	8 940	6 852	7 443	23 235

Source : DecIEA octobre 2023

LES APPRENTIS PAR COMPOSANTE

au 01/01/2023	Nbre
Public	4 076
MFR	2 787
CNEAP	1 207
UNREP	245
Total	8 315

JANVIER 2023

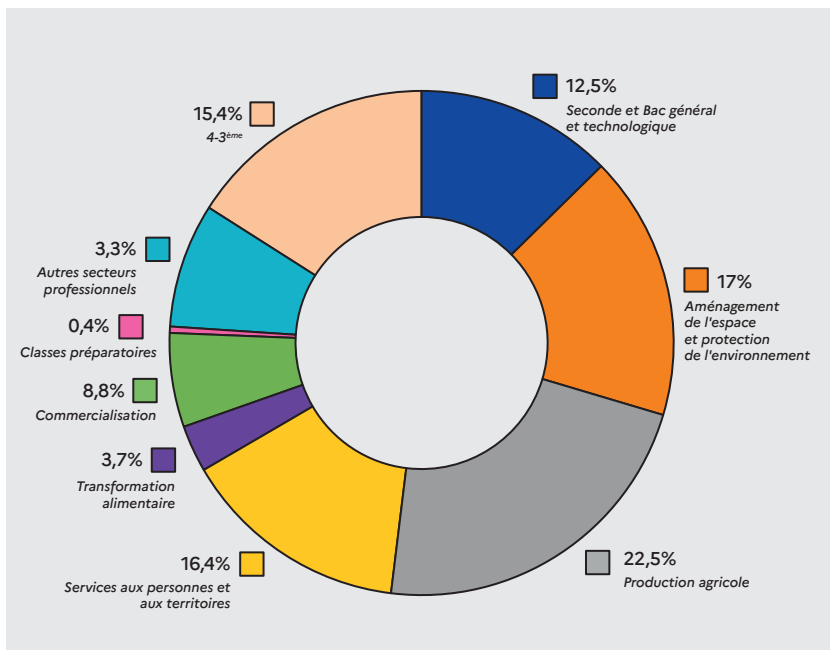
LES APPRENTIS PAR NIVEAU	Nbre
Niveau 5 (BTS-CS)	2 653
Niveau 4 (Bac-BP)	3 247
Niveau 3 (CAP-BPA)	2 415
Total	8 315

LES APPRENTIS PAR COMPOSANTE

Département	Public	Privé/alternance	Privé/tps plein
Ain	467	366	19
Allier	240	72	-
Ardèche	30	-	109
Cantal	172	83	-
Drôme	216	223	117
Isère	629	760	53
Loire	672	444	203
Haute-Loire	260	13	125
Puy-de-Dôme	486	58	16
Rhône	454	524	188
Savoie	274	-	28
Haute-Savoie	176	244	594
Totaux	4 076	2 787	1 452

Sources : extraction BCP, tous apprentis dans étab Refea

Les parcours de formation



Résultats aux examens

// En chiffres //

Session 2023

TAUX DE RÉUSSITE

Mirex %* National %

Bac Techno	96,60%	97,30%
Bac Pro	86%	88,40%
BTSA	75,70%	77,40%
CAPa	89,10%	95,30%

source : communiqué de presse du Ministre du 09/07/2024

* résultats provisoires (source : DeciEA juillet 2024 sur le périmètre de compétences de la MIREX (AURA - PACA - CORSE)

ÉLÈVES et APPRENTIS par secteur professionnel

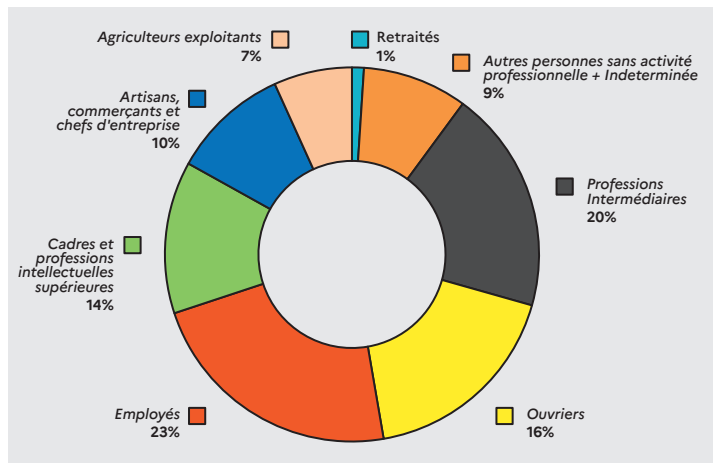
// En chiffres //

Elèves au 01/10/23
Apprentis au 01/01/2023

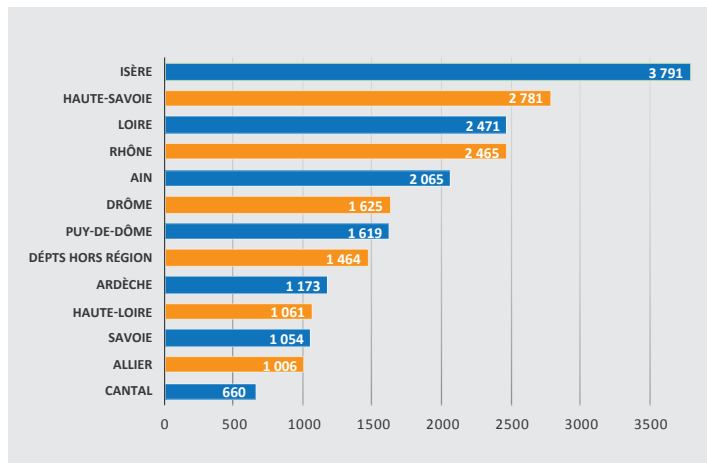
ÉLÈVES ET APPRENTIS	Elèves		Apprentis		Elèves + Apprentis		Total Apprentis en nombre	Tot Elev+Appr en nombre	Tot Elev+Appr en %
	Filles	Garçons	Filles	Garçons	Filles	Garçons			
Seconde et bac général et technologique	2 085	1 845	0	0	2 085	1 845	0	3 930	12,5 %
Aménagement de l'espace et protection de l'environnement	513	2 377	160	2 313	673	4 690	2 473	5 363	17,0 %
Production agricole	2 230	2 479	800	1 605	3 030	4 084	2 405	7 114	22,5 %
Services aux personnes et aux territoires	3 730	696	677	81	4 407	777	758	5 184	16,4 %
Transformation alimentaire	388	288	206	293	594	581	499	1 175	3,7 %
Commercialisation	929	669	559	606	1 488	1 275	1 165	2 763	8,8 %
Classes préparatoires	85	35	0	0	85	35	0	120	0,4 %
Autres secteurs professionnels	1	12	498	517	499	529	1 015	1 028	3,3 %
4-3 ^{ème}	1 751	3 122	0	0	1 751	3 122	0	4 873	15,4 %
Total	11 712	11 523	2 900	5 415	14 612	16 938	8 315	31 550	100,0 %

Origine sociale et géographique

Catégorie socio-professionnelle
des parents des élèves et étudiants



Origine géographique des élèves



Bourses sur critères sociaux dans l'Enseignement agricole Auvergne-Rhône-Alpes

Un jeune boursier de l'Enseignement agricole AuRA bénéficie en moyenne d'une bourse de 1 155,67€*

En 2022/2023, **5 195** élèves étaient boursiers, soit **25 % des effectifs scolaires** concernés dont 22 % dans le public (-1%) et 26 % dans le privé (stable).

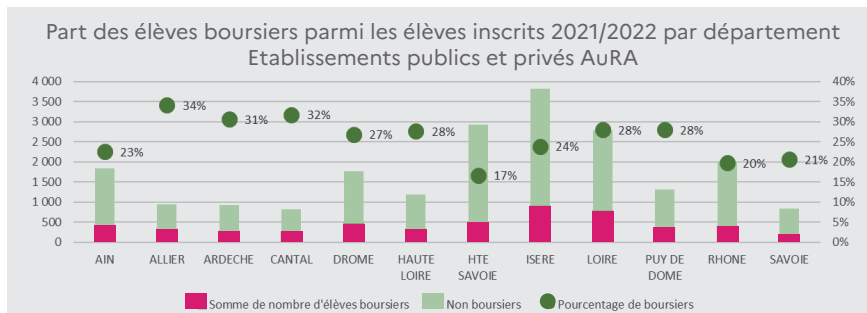
Les bourses sur critères sociaux et (primes associées (équipement, internat, reprise d'études, bourse au mérite) représente un montant financier de **6 M€**, soit une **hausse de 0,2 M€** par rapport à l'année précédente (sur bourses, la part "primes" étant stable) pour un nombre stable de bénéficiaires.

La part des élèves relevant des échelons 4 à 6 a légèrement augmenté : 41% des boursiers (31% l'année précédente).

Comme chaque année, la part des boursiers est très variable selon les 12 départements de la région Auvergne-Rhône-Alpes.

*680,93€ sur la part moyenne des bourses sur critères sociaux et 474,74€ sur la part moyenne des primes d'équipement, d'internat et de reprise d'études ; sont pris en compte, les boursiers de l'enseignement secondaire, allant de la 4e/3e de l'enseignement agricole aux élèves inscrits en filières générales, technologiques et professionnelles (CAPA, Bac Pro).

Les données exprimées en pourcentages des effectifs globaux sont basées sur les effectifs constatés au 1er octobre 2023.

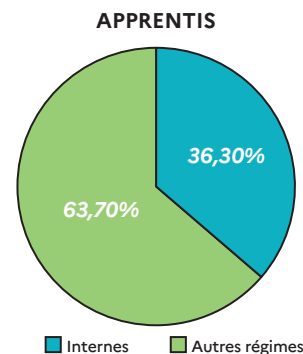
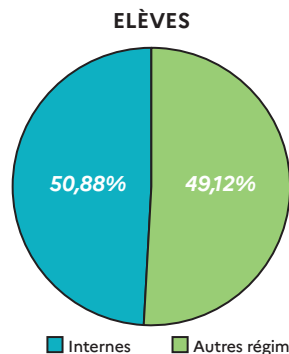


Les modes d'accueil dans les établissements agricoles

Régime élève
(Lib Usuel)

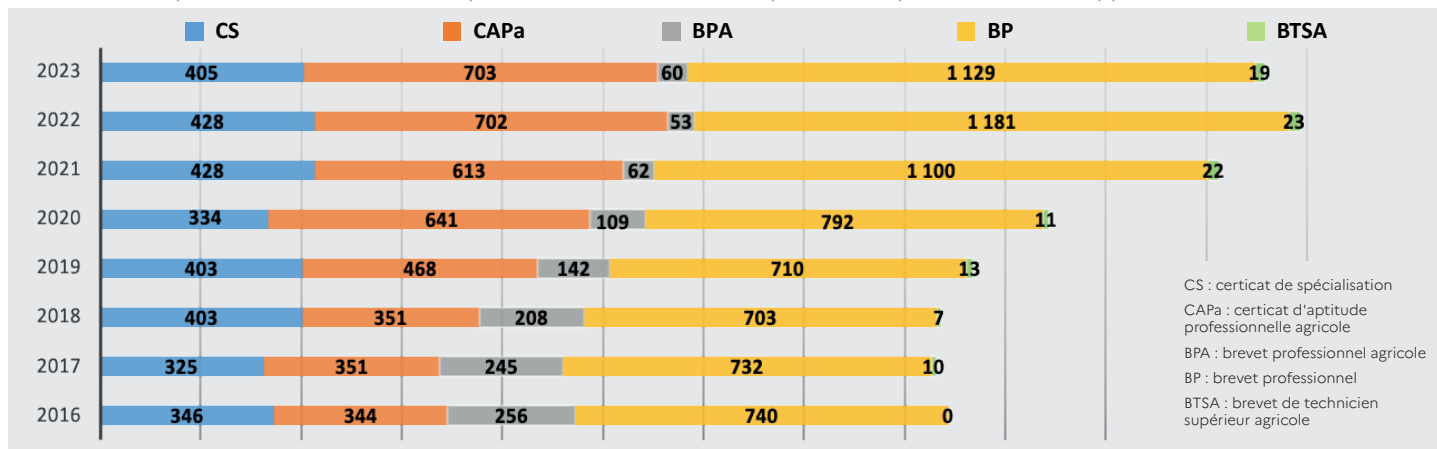
	Elèves présents	Apprentis	TOTAL
Interne	11 821	3 018	14 839
Total effectifs	23 235	8 315	31 550
	50,88 %	36,30 %	47,03 %

Elèves au 01/10/23
BCP au 01/01/2023



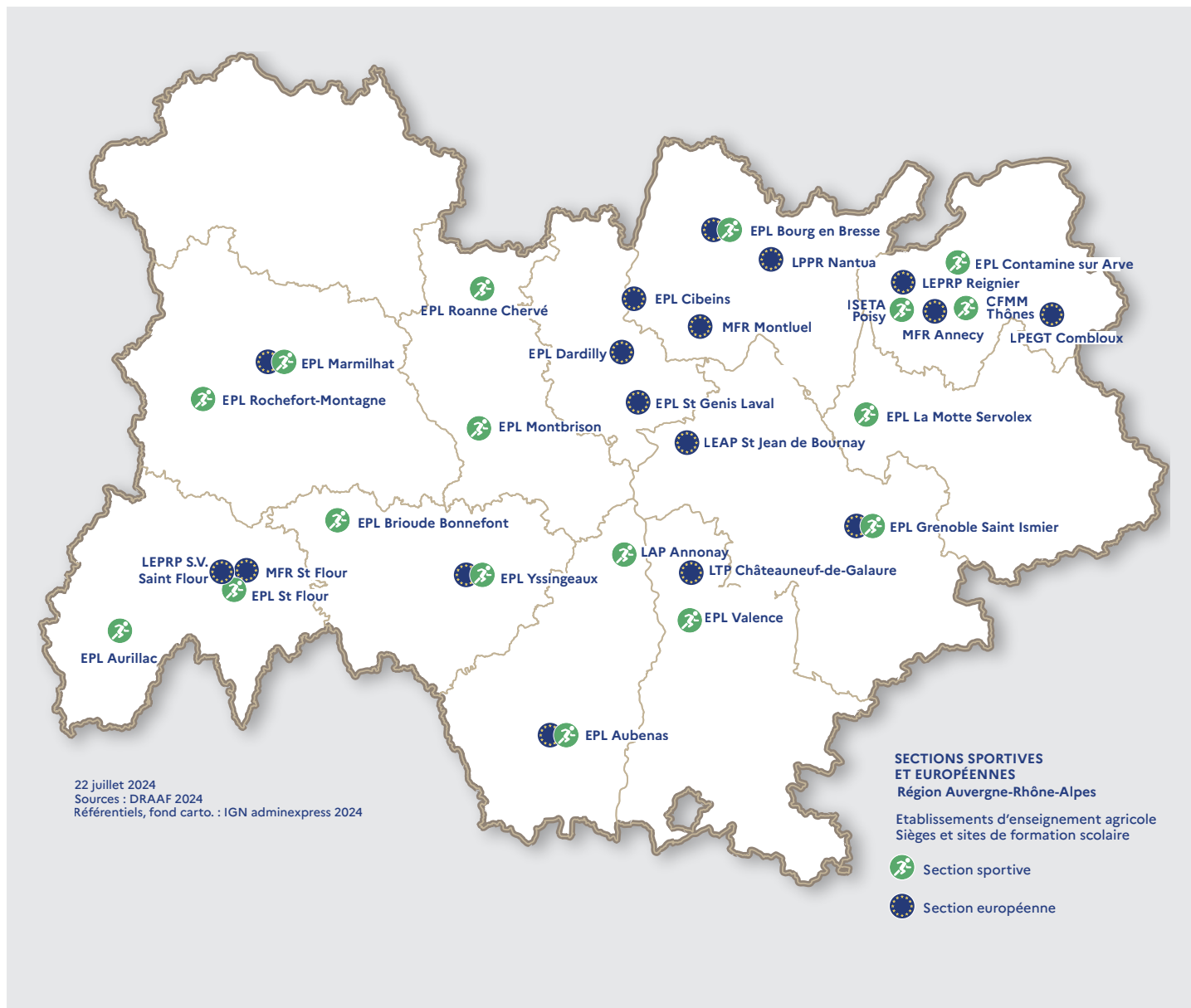
La formation professionnelle continue

Nombre d'inscriptions aux examens délivrés par la modalité des Unités Capitalisables (publics adultes et apprentis)

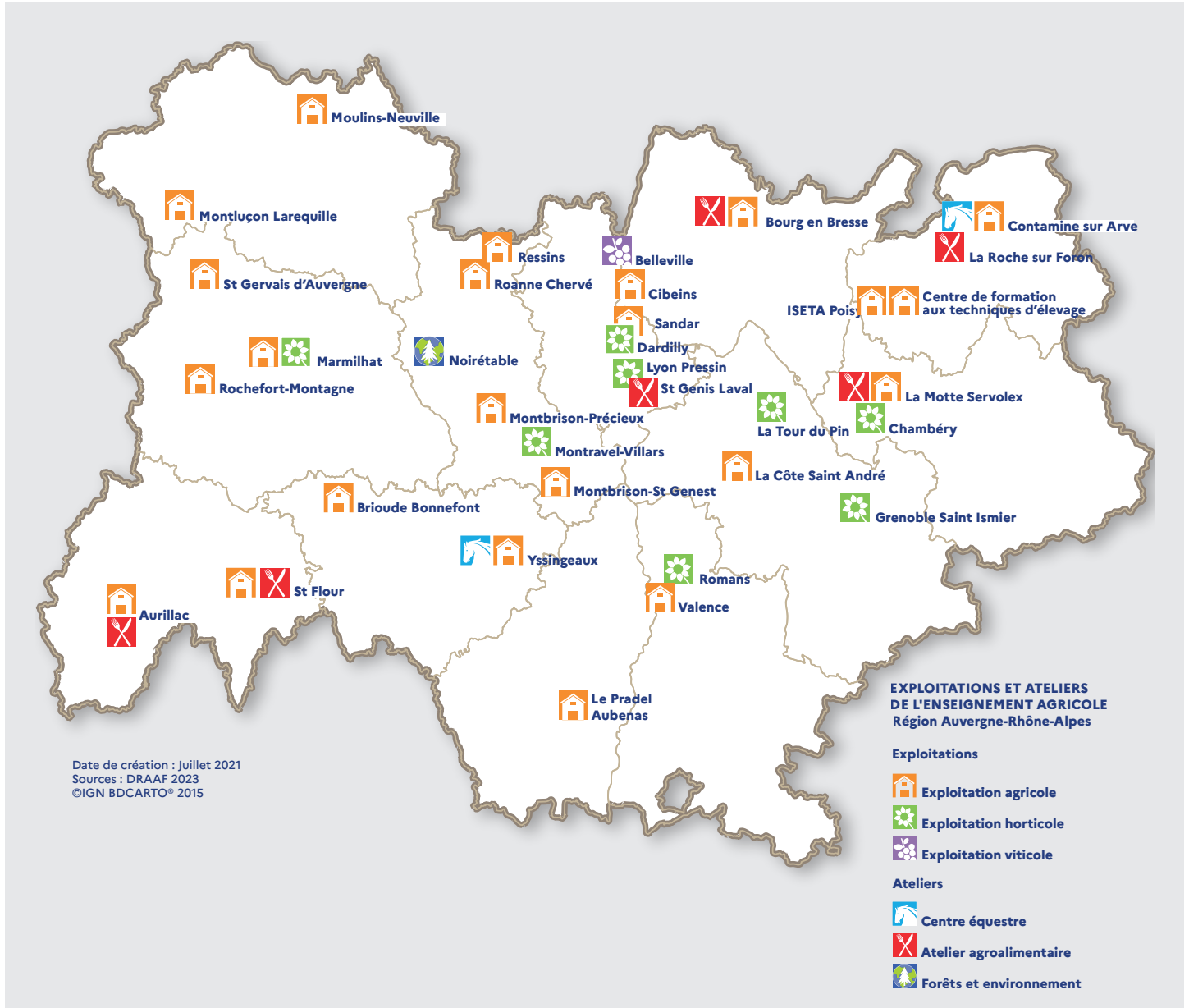


Validation des acquis de l'expérience	2016	2017	2018	2019	2020	2021	2022	2023
Dossiers envoyés à la DRAAF	116	138	142	143	177	184	152	220
Dossiers recevables	115	138	139	139	174	179	128	190
Dossiers reçus	58	56	78	85	97	115	89	100
Validation totale	34	52	64	74	77	100	67	84
Validation partielle	16	4	12	9	20	14	18	14
Aucune validation	2	0	2	2	0	1	4	2
Dossiers en attente	6	5	8	6	8	1	2	7

Sections européennes et sections sportives



Exploitations et ateliers technologiques



L'ENSEIGNEMENT AGRICOLE EN AUVERGNE-RHÔNE-ALPES



117

établissements



110

sites de formation
d'apprentis



53

sites de formation
professionnelle continue



2

écoles d'enseignement
supérieur agricole



32

exploitations
agricoles



6

ateliers
agroalimentaires



2

centres
équestres



1

atelier technologique
des métiers de la forêt
et de l'environnement



31 550

élèves et étudiants
au 01/10/2023



8 315

apprentis
au 01/01/2023



47%
d'internes

Plus de **30 000**
élèves, étudiants et apprentis
dans l'enseignement
technique et supérieur court