

Végétaux d'ornement ou forestiers

Feuillus

OQP

***Agrilus anxius* / Agrile du bouleau**

Insecte qui se développe sur les bouleaux déjà affaiblis. L'adulte mesure 7 à 12 mm de long.



Tronc : Galeries sinueuses sous l'écorce. Trous de sortie en forme de D (3 à 5 mm de large)

Période optimale : Fin juin à septembre

Hôtes à surveiller : Betula

Photographie : 1 Adulte et trou de sorties d'*Agrilus anxius* © Steven Katovich



OQP

***Agrilus planipennis* / Agrile du frêne**

Agrile de couleur verte qui colonie l'arbre du houppier vers la base du tronc.



Tronc : Galeries sinueuses sous l'écorce. Trous de sortie en forme de D – Décollement de l'écorce

Ensemble de l'arbre : Dépérissement du houppier vers la base.

Période optimale : Août à octobre

Hôtes à surveiller : Fraxinus, Chionanthus virginicus

Photographies : 2. Adulte d'agrile du frêne © David Cappaert 3. Galeries d'agrile du frêne © David Cappaert



OQP

***Anoplophora chinensis* / Capricorne asiatique des agrumes**

Capricorne d'environ 21 à 37 mm noir avec des taches blanches.

Base de l'arbre : Encoches en forme de T – Possibilités de sciures

Sous l'écorce : Galeries

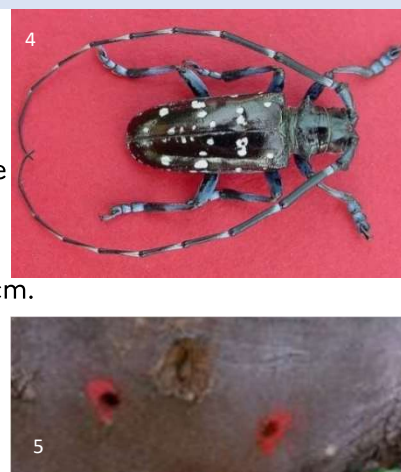
Ensemble de l'arbre : Présence d'adultes, trous de 1 à 2 cm.

Période optimale : Mai à août (adultes) – Toute l'année (larves)

Hôtes à surveiller : Feuillus à bois tendre : Acer, Alnus, Betula, Carpinus, Fagus, Platanus, Populus, Ulmus, ect.



Photographies : 4. Michael Bohne, USDA Forest Service, Buawood.org 5. Trous de sortie © Anses LSV





***Anoplophora glabripennis* / Capricorne asiatique**

Capricorne d'environ 17 à 39 mm noir avec des taches blanches.



Base de l'arbre : Encoches de 1 cm – Possibilités de sciures

Sous l'écorce : Galeries.

Période optimale : Juin à septembre

Hôtes à surveiller : Feuillus à bois tendre : Acer, Alnus, Betula, Carpinus, Fagus, Platanus, Populus, Ulmus, ect.



Photographie : 6. *Anoplophora glabripennis* Adulte © Anses, LSV



***Apriona cinerea* / Perceur du pommier**

Apriona de couleur brunâtre d'environ de 26 à 50 mm présent en Asie.



Tronc : Galeries creusées par les larves

Période optimale : Juin à septembre

Hôtes à surveiller : Morus, Populus

Photographie : 7 Arun Pratap Singh (EPPO)



***Apriona germari* / *Apriona rugicollis* / Capricorne du mûrier**

Apriona de couleur brunâtre d'environ de 26 à 50 mm présent en Asie.



Tronc : Galeries creusées par les larves

Période optimale : Juin à septembre

Hôtes à surveiller : Morus, Populus

Photographie : 8 *Apriona germari* © EPPO



OQ

***Bretziella fagacearum* / Flétrissement vasculaire du chêne**

Champignon qui se transmet grâce à un vecteur (scolytes du chêne)

Feuilles : Flétrissement et brunissement de l'extrémité vers la base, ChutesTronc : Fentes et craqueluresPériode optimale : De mai à octobreHôtes à surveiller : QuercusPhotographies : 9. Fentes et fructification de *B. fagacearum* sous écorce © West Virginia University

10. Symptômes foliaires sur le chêne rouge après inoculation artificielle à Morgantown, Etats-Unis © F.A. Baker



OQ

***Pseudopityophthorus minutissimus* / Scolyte américain du chêne rouge
Pseudopityophthorus pruinosus / Pityographe américain du chêne rouge**Présents en Amérique du Nord, ils sont des vecteurs de *Bretziella fagacearum*.Tronc : Galerie sous-corticales.Feuilles : Jaunissement dessèchement de rameauxPériode optimale :Hôtes à surveiller : QuercusPhotographie : 11. Adulte de *Pseudopityophthorus minutissimus* (© J.R. Baker & S.B. Bambara, North Carolina State University)

OQ

***Xylotrechus chinensis* / Perceur chinois**

Ce longicorne tigre a la possibilité de se disséminer rapidement sur une grande distance.

Tronc : Galerie, TrouPériode optimale : Novembre à MarsHôtes à surveiller : MorusPhotographies 12. *Xylotrechus chinensis* adulte © Leivadara et al. (EPPO). 13.Larve de *X. chinensis* et galerie

OQ

PHYTRA / *Phytophthora ramorum* / Mort subite du chêne

Champignon se transmettant par le vent et les gouttes d'eau.

Tronc : Nécrose, chancresFeuilles : Rougissement, nécrose, chutePériode optimale : De mai à octobreHôtes à surveiller : Fraxinus, Quercus,

Photographie : 15. Ecoulement et nécrose sur chêne. ©Bruce Moltzan USDA Forest Service (Plateforme ESV)



OQ

***Pochazia shatungensis* : Cigale à ailes brunes**

Hémiptère brun foncé de 7 à 17 mm



Sur les feuilles : Les larves sont de couleur blanche avec des filaments.

Sur l'ensemble de l'arbre : L'adulte est brun en forme de triangle. Les ailes sont disposées en toit.

Période optimale : Juillet à novembre (adultes) – Mai à juillet (larves)

Hôtes à surveiller : Tous les feuillus

Photographies : 16 Adultes ©N.N.Karpun (Source EPPO), 17 Larves (E.I. Shoshina (EPPO))



16



17

OQ

***Trirachys sartus* / Capricorne asiatique des villes**

Capricorne de 3 à 5 cm de couleur brunâtre.



Tronc : Trous d'émergence, sciure

Hôtes à surveiller : Platanus, Populus, Salix, Ulmus.

Photographie : 18. *Trirachys sartus* adulte © Site EOPP Ulugbek Anvarovich Masharipov



18

OQ

***Ceratocystis platani* / Chancre coloré du platane**

Le chancre entraîne la mort de l'arbre en 3 à 7 ans. Il se transmet par blessure ou par contact racinaire.



Ecorce : Lésions de couleur bleu noir.

Feuilles : Jaunissement

Période optimale : Mai à août

Hôtes à surveiller : Platanus

Photographie : 19. Symptôme sur tronc ©M. Guérin, Plante & Cité



19

Si vous observez un OQP ou OQ, contactez le SRAL sans délai