

Attaques de scolytes, les épicéas et les sapins impactés



Les informations récentes fournies par le réseau des Correspondants-Observateurs du DSF dans le cadre de la veille sanitaire, nous indiquent une dégradation de l'état sanitaire de certaines essences.

Après les conditions météo difficiles de l'année 2022, les peuplements forestiers ont fortement souffert et subi des affaiblissements marqués. Les conditions climatiques du printemps et du début de l'été 2023 apparaissent comme beaucoup plus favorables avec des précipitations significatives et des effets moins marquants des épisodes caniculaires.

L'affaiblissement a malgré tout continué à se faire sentir au cours du printemps, rendant les arbres vulnérables à diverses attaques de ravageurs.

Les épicéas continuent à subir les attaques du scolyte typographe (*Ips typographus*) principalement

Après [l'essaimage de la génération hivernante](#), les dommages occasionnés par la première génération du scolyte typographe commencent à apparaître dans les peuplements de montagne et moyenne montagne. Les arbres au houppier vert perdent les écorces et le houppier rougit. L'essaimage de cette première génération est actuellement en cours, il se traduit par la présence de sciure rousse au pied des arbres. Il faudra environ un mois pour que cette seconde génération arrive au terme de son développement. En fonction des conditions météorologiques de la fin de l'été et de l'automne, une troisième génération pourra être possible.

Attaque de la première génération 2023 massif de Combloux (74)
Photo M. Migdal—Aout 2023



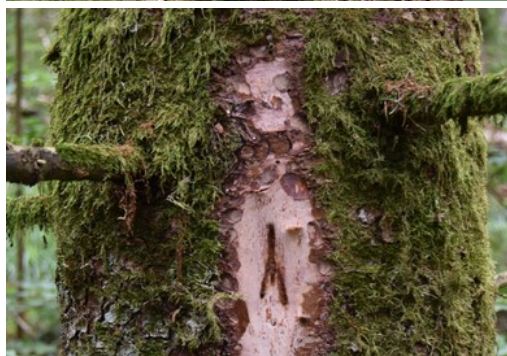
Ces dommages sont particulièrement marquants sur les départements de l'Ain, de l'ouest Cantal et du Puy-de-Dôme, certains territoires du massif alpin (Giffre, Chablais, Faucigny, Beaufortain, Vercors, Chartreuse ...).

Sur certains de ces massifs **on peut qualifier d'épidémique le niveau des populations de scolytes**. Les dommages de la seconde génération, bien que non visibles actuellement, seront sans doute importants.

La mobilisation des bois doit être prioritaire sur les bois encore porteurs d'insectes et [évacués rapidement des massifs comportant des épicéas](#).



Arbres contaminés par la **G1** et par la **G2** (Gourdièges (15) —Aout 2023



Début d'attaque de la seconde génération 2023, galeries et sciure rouge, Gourdièges (15) —Aout 2023



Attaque sur le Haut-Valromay (01) —Aout 2023

Les sapinières ont continué à souffrir avec des dépérissements marqués dès le printemps

Sont impliqués dans ces dépérissements, les sapinières fragilisées par des sécheresses et des effets canicules de l'année 2022. Les [scolytes du sapin](#) (curvidenté, spinidenté, vorontzov) sont systématiquement présents sur ces bois dépérissant, le pissode les accompagne régulièrement. Ces insectes ne sont plus présents sous les écorces dès les premiers signes de rougissement des houp-piers.

Les sapinières de basse altitude des zones Beaujolais, Haute-Loire, Ain, Puy-de-Dôme, Loire, Drôme, et des Alpes. Même si les principaux dépérissements ont déjà été identifiés lors de [l'inventaire sanitaire par road sampling](#), l'évolution actuelle est significative.



Dépérissements massifs en extension sur les piedmonts Est de la Margeride SAINT-AUSTREMOINE (43) (800 à 950m versants NE) — Août 2023



Rougissement en cours houppier de sapin (FC de Cormaranche en Bugey(01) — Août 2023



Dépérissement massif sapinière en FS du Monteil, MAZEYRAT-AUROUZE (43) — Juillet 2023

La mobilisation de bois de sapin doit être rapide pour préserver les qualités technologiques du bois, qui se dégradent plus rapidement sur le sapin que sur les épicéas.

Eclaircissement des houppiers

Après les différents épisodes de sécheresse subis depuis 2018, les houppiers d'un certain nombre d'essences résineuses et feuillus ont pris une certaine « transparence ». Même si cette perte foliaire constitue un affaiblissement, elle est aussi le signe d'une acclimatation des essences à une alimentation en eau plus contrainte. Cette évolution ne va pas obligatoirement conduire à des attaques de ravageurs, ou à un dépérissement rapide des arbres.

La surveillance reste de mise.



Avril 2021



Août 2021

Evolution d'un épicéa



Août 2022



Août 2023

Pour plus d'informations, contactez le réseau des [correspondants observateurs du DSF](#).