



RÉPUBLIQUE
FRANÇAISE

Liberté
Égalité
Fraternité

DRAAF Auvergne Rhône-Alpes

Rectorat de Clermont-Ferrand

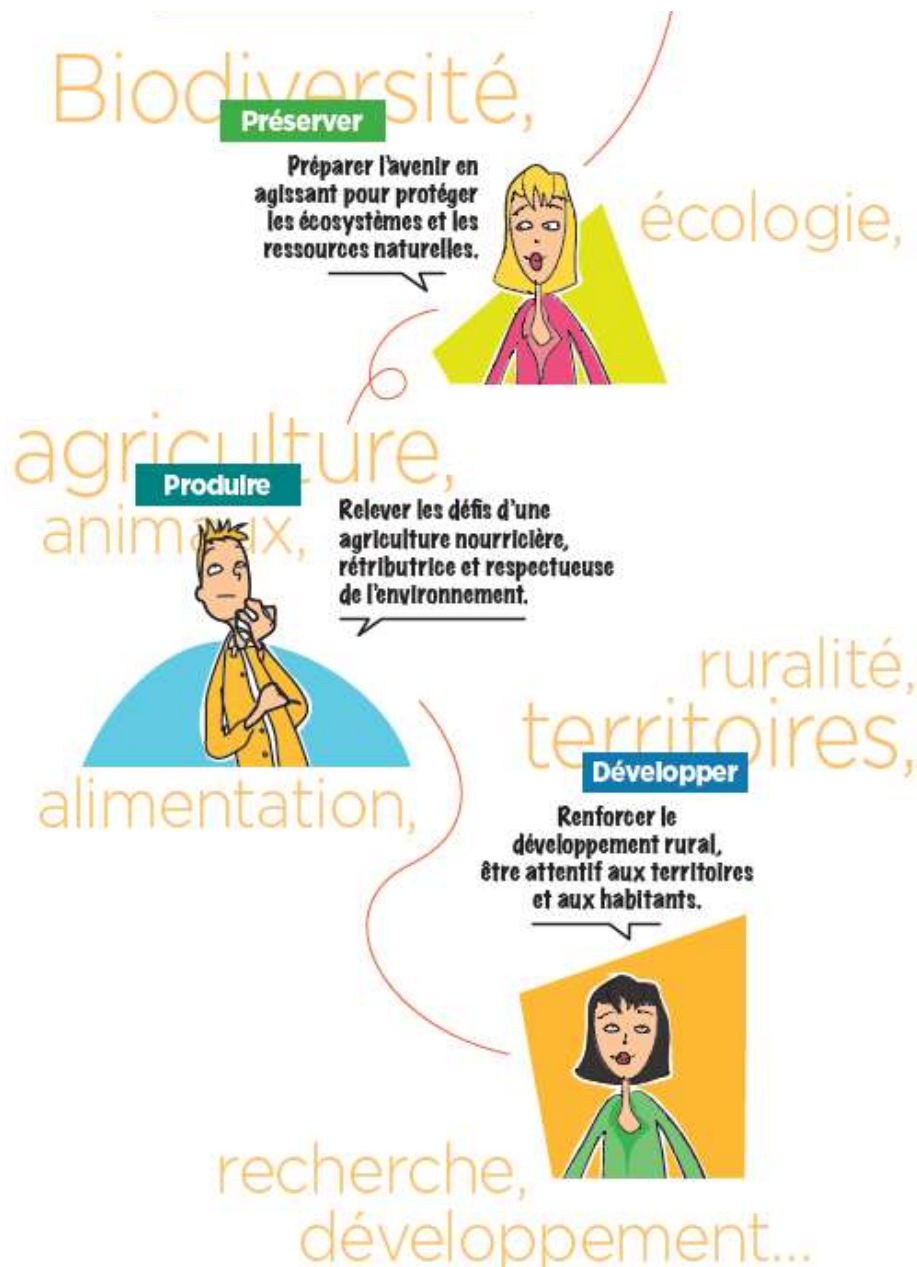
Rectorat de Grenoble

Rectorat de Lyon

L'AVENTURE DU VIVANT

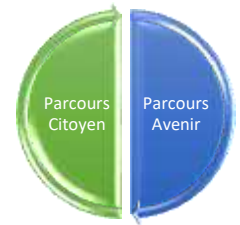
LES METIERS GRANDEUR NATURE

KIT PEDAGOGIQUE POUR LES CLASSES DE 4^{ème} et 3^{ème}



Fiche action

A la découverte du monde du vivant



Un module en 3 temps consécutifs pour réfléchir sur soi et ses projets en lien avec les enjeux sociétaux et environnementaux portés dans les formations et métiers du monde du vivant.

Les différentes activités proposées s'ancrent dans les attendus du socle commun de connaissances, de compétences et de culture et proposent une approche par compétences en lien avec les 5 domaines du socle

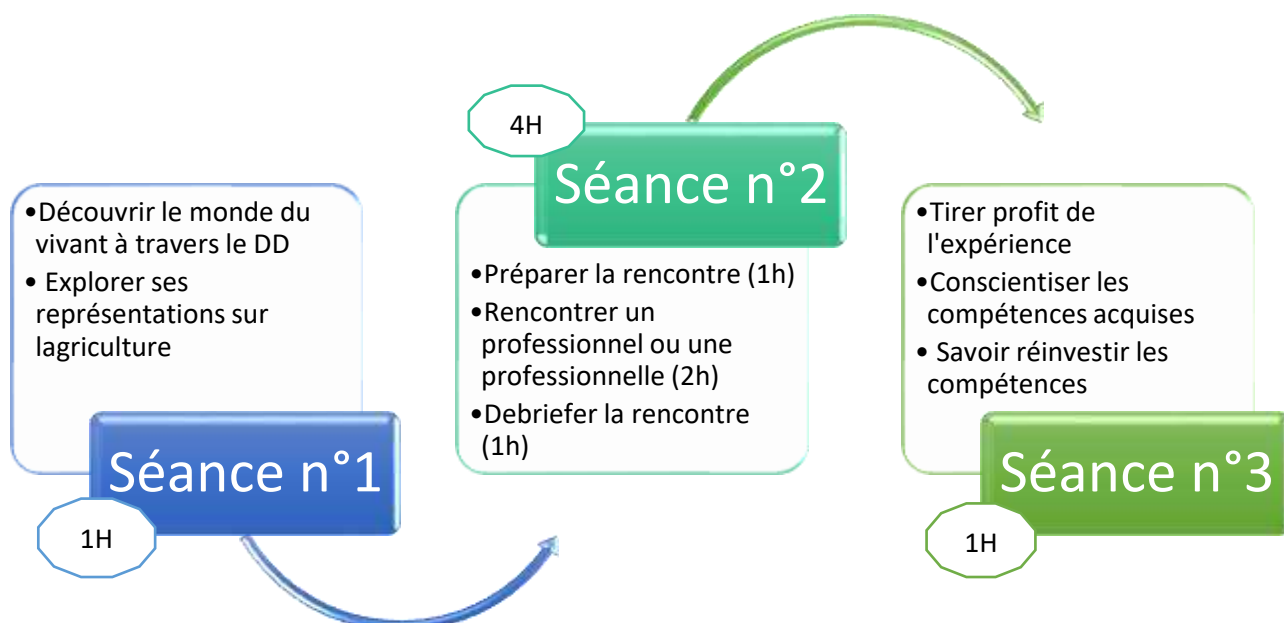
les langages pour penser et communiquer ;
les méthodes et outils pour apprendre ;
la formation de la personne et du citoyen ;
les systèmes naturels et les systèmes techniques ;
les représentations du monde et l'activité humaine.

Par ailleurs, les séances poursuivent les objectifs généraux du Parcours Avenir :

découvrir le monde économique et professionnel,
développer le sens de l'engagement et de l'initiative,
élaborer son projet d'orientation scolaire et professionnel,

ainsi que certains attendus du Parcours Citoyen :

- la culture de l'égalité entre les sexes et du respect mutuel ;
- l'éducation à l'environnement et au développement durable ;
- l'éducation aux médias et à l'information.



Quelques ressources complémentaires à disposition de l'enseignant :

Pour chaque séance une fiche animation et une fiche élève sont proposées.

Le guide des formations agricoles en Auvergne-Rhône-Alpes [accès numérique](#)

Les sites internet avec des vidéos de témoignages et pour compléter les activités à conduire en classe :

<https://www.youtube.com/playlist?list=PLqnf47JOWOQRNoPeR2cH3KMILH8hzglgA>

<https://aura.chambres-agriculture.fr/jetiensamaterre/>

<https://www.onisep.fr/Equipes-educatives/Kits-pedagogiques/Kits-pedagogiques/Kit-pedagogique-Decouvrir-le-monde-agricole>

Séance N°1 - 1 heure en classe entière

« J'explore les opportunités du monde du vivant »

Un support PP et un support élève

Côté formations et côté secteurs professionnels : sur la base d'un questionnement et d'activités de prises d'informations sur 'l'expo' l'élève construit une représentation complexe des enjeux de la durabilité (ressources, écologie, environnement, climat, alimentation, aménagement du territoire, ...) constitutive de son bagage de citoyen du monde.

Séance N°2 - minimum 2 heures en classe entière

« Je rencontre un professionnel ou une professionnelle »

Une base de données en ligne facilitant la prise de rendez-vous avec les professionnels

Il peut s'agir de faire venir un professionnel ou une professionnelle dans la classe ou d'organiser la visite d'une exploitation agricole ou d'une entreprise en lien avec les métiers du vivant (production, transformation, services...). L'enseignant peut aussi choisir d'utiliser les vidéos témoignages des sites de la Chambre Régionale de l'Agriculture, ou la chaîne Youtube de l'Aventure du vivant.

Cette expérience de rencontre est l'occasion de constituer un schéma propre au questionnement autour de l'activité professionnelle.

Elle peut permettre d'aborder les questions de choix, d'ambition, de lutte contre les inégalités et les stéréotypes et favoriser la réflexion du jeune sur son propre parcours.

Séance N°3 - minimum 2 heures en classe entière

Proposer un temps permettant un retour sur soi et une analyse partagée collectivement des apports des activités conduites.

Nous nous plaçons ici du point de vue de la métacognition, il s'agit d'accompagner l'élève dans sa prise de conscience des méthodologies transposables pour la construction de son parcours avenir.

Document d'animation de la séance n°1 du module « A la découverte du monde du vivant »

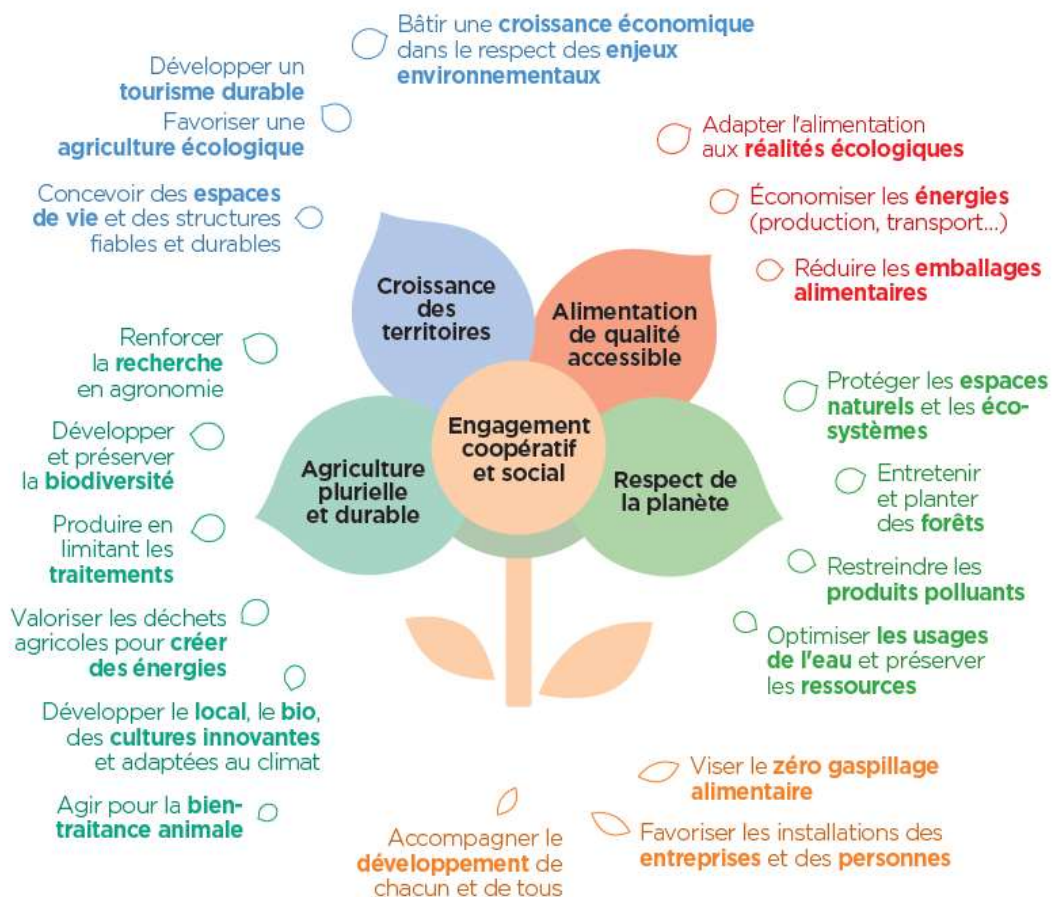
1^{ère} activité -15 minutes

Réflexion collective sur la base de cinq des enjeux du DD en lien avec le monde agricole.

Présenter les 5 enjeux en sollicitant l'échange

- Croissance des territoires : garantir un développement, un aménagement et une occupation des territoires
- Alimentation de qualité accessible : la souveraineté alimentaire c'est permettre à chacun de se nourrir convenablement
- Agriculture plurielle et durable : permettre à toutes les formes d'agriculture d'exister dans le respect de l'environnement
- Respect de la planète : penser aux ressources naturelles qui ne sont pas inépuisables, respecter la biodiversité et protéger les écosystèmes
- Engagement coopératif et social : penser les activités en lien avec les enjeux sociétaux

Distribuer le document élève et inviter à partir du schéma à repérer les moyens d'agir en lien avec les 5 enjeux, favoriser le questionnement et la discussion.




2^{ème} activité – 25 minutes

Après le constat des changements et transitions nécessaires et déjà engagés, **ouvrir le questionnement** sur les métiers et les formations en lien avec le monde du vivant.

Le Quiz pour bousculer les idées reçues, quelques éclairages pour discuter

| | |
|-------------|--|
| VRAI | On peut préparer le bac général à orientation scientifique avec l'enseignement écologie-biologie et les bac technologiques « Sciences et Technologie de l'Agronomie et du Vivant » mais aussi STL. |
| FAUX | 93% des effectifs des apprenants en formations agricoles n'ont pas de lien avec l'agriculture, les enfants d'agriculteurs ne représentent que 7% du total |
| FAUX | Parmi les élèves scolarisés en 2021-2022, dans l'enseignement agricole en Auvergne-Rhône-Alpes, les filles sont autant représentées que les garçons, c'est la parité parfaite ! |
| FAUX | Toutes les formations de la voie professionnelle sont accessibles par apprentissage, les formations post-bac atteignent même 41% du total. |
| VRAI | Avec 2 parcs nationaux et 10 parcs naturels régionaux c'est 25% de la superficie du territoire régional qui est occupée. |
| FAUX | Le chiffre des femmes exploitantes agricoles est en hausse et est dorénavant à 25%, soit 1 exploitation agricole sur 4 est gérée par une femme ! |
| VRAI | Le niveau d'études des jeunes exploitants (de moins de 40 ans) tend de plus en plus vers des diplômes post-bac. 46% ont au moins le bac et 37% ont plus, soit 83%. |
| VRAI | D'après la dernière étude de Pôle emploi en 2020, le secteur agroalimentaire emploie un peu plus de 350 000 salariés ce qui en fait le premier employeur industriel en France. |
| FAUX | Les filières agricoles qui comptent le plus d'exploitations sont plus tournées vers l'élevage et les grandes cultures, la viticulture devance toutefois en nombre, les exploitations de fruits, d'horticulture ou encore de maraîchage ! |
| VRAI | On constate depuis une vingtaine d'années des mobilités et de nouvelles installations dans les territoires ruraux en lien avec les évolutions des modes de vie. |

La recherche d'informations : à partir du guide des formations, aider les élèves à repérer les grands secteurs professionnels du monde du vivant.

 En lien avec la structuration générale des études post-3^{ème}, recenser les formations possibles du CAPA aux diplômes d'ingénieur – et au bac+8 – à adapter selon les profils de classe.



Agroalimentaire



Animaux



Forêt



Productions agricoles



Commercialisation



Animation locale



Aides aux personnes



Eau



Paysage



Agroéquipement





Horticulture

3^{ème} activité - 10 minutes

Le bilan personnel

Ce que chaque élève retient des métiers et des formations du monde du vivant à travers des activités dont il doit évaluer en quoi elles lui correspondraient – y compris dans d'autres secteurs que celui de l'agriculture.

Sous forme d'un brainstorming il s'agit de faire émerger des éléments (renvoyant à des représentations pour certains) relatifs aux activités et aux conditions d'exercice des métiers du monde du vivant puis sur cette base de demander aux élèves de se positionner à titre personnel sur leur vision du monde agricole colonne de gauche avec des + et des -) et dans l'absolu avec  

Ci-dessous une liste non-exhaustive pour guider les échanges

Travailler en équipe

Être autonome

Réaliser des activités manuelles

Travailler en lien avec la recherche

Être en contact avec la nature

Changer souvent de tâches

Avoir une activité commerciale

Pouvoir travailler avec les animaux

Transformer des matières premières

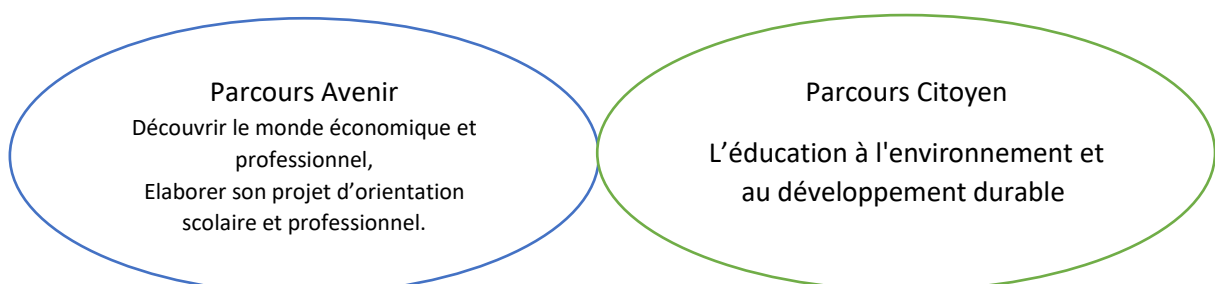
Aider et accompagner les personnes

Faire de l'animation nature

Travailler dehors

Un dernier retour sur soi permet de lister les acquisitions propres à cette séance, le tableau ci-dessous présente des pistes de réponses – la fiche élève est vierge)

| SAVOIRS | SAVOIR-FAIRE | SAVOIR-ÊTRE |
|---|---|--|
| Connaissances sur les enjeux du DD en lien avec le monde agricole | Rechercher des informations | Remettre en question mes représentations |
| Connaissances sur les formations et métiers du monde du vivant | Catégoriser et classer des informations | Coopérer et échanger avec mes pairs |



Document d'animation de la séance n°2 du module « A la découverte du monde du vivant »

1^{ère} activité – préparer la venue du professionnel de la professionnelle dans la classe – construire la grille interview ;

Après le choix par l'enseignant du/de la Pro :

- organiser un échange avec lui/elle pour préparer sa venue en classe.
- prévoir un temps de préparation avec les élèves afin d'accompagner la construction de l'échange avec le/la Pro.

Si l'enjeu est bien la constitution d'une grille d'entretien par l'élaboration de questions dans une démarche collaborative entre pairs, quelques principes doivent guider l'animation de cette séance. Au préalable, rappeler la raison de cette venue, resituer cette action parmi les autres déjà réalisées et donner les axes de travail qui seront explorés avec le professionnel en insistant sur le fait qu'il s'agira d'un témoignage relatant un parcours de vie professionnelle.

Il n'y a pas de questions tabous a priori (mais des modalités de questionnement), certains thèmes méritent d'être explorés si les élèves n'y pensent pas comme la mixité hommes-femmes par exemple, l'animation permet de proposer des sujets centraux.

Une grille d'interview est à réaliser collectivement avec la classe – brainstorming et catégorisation des questions-. Pour accompagner l'animation, une grille d'interview vous donne une trame et des questions types.

2^{ème} activité – le jour J –

Le témoignage d'un professionnel de la professionnelle pour les jeunes est à la fois un vecteur d'inspiration, un moyen d'exploration du monde et de soi et enfin un miroir et une mise à distance. Durant la présence du professionnel ou de la professionnelle l'enjeu est que ce soit les élèves au maximum qui gèrent l'échange.

A la manière d'un post-it, au fil de l'échange ils notent les mots qu'ils retiennent comme importants et synthétisent en une phrase leur ressenti.

3^{ème} activité - le débriefing

Cette intervention d'un professionnel ou d'une professionnelle dans votre classe est une rencontre singulière pour vos élèves, le temps consacré à l'analyse de l'expérience a posteriori est la clé de l'atteinte de vos objectifs.

Aiguiser l'esprit critique des élèves en analysant le témoignage :

- Faire comprendre qu'il s'agit d'un point de vue subjectif
- Mettre à distance certaines affirmations
- Élargir à leur propre situation : qui écouter et comment écouter ?

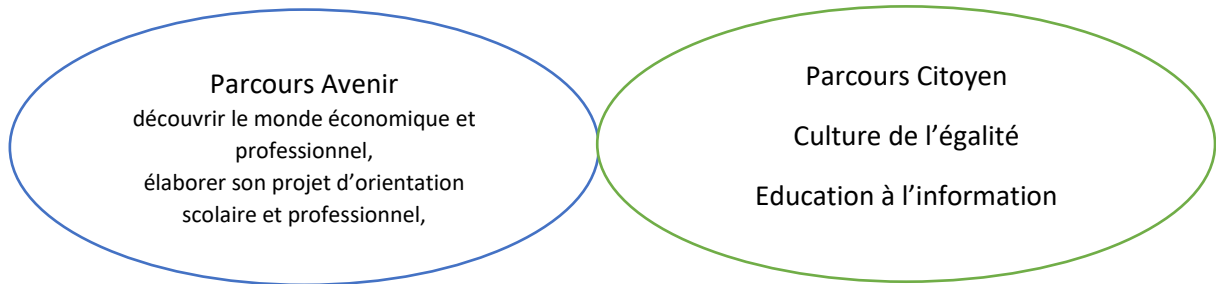
Reprenre les post-it pour analyser – l'enseignant doit aussi avoir retenu des points clés pour faire revenir les élèves dessus-

- Comment les choix se font ?
- Comment surmonte-t-on les difficultés ?
- Quels leviers pour continuer d'avancer ?

A la faveur du témoignage il s'agit d'explorer les possibilités de rebond, de comprendre que la linéarité dans les parcours est plus une exception qu'une norme....

Un dernier retour sur soi permet de lister les acquisitions propres à cette séance, le tableau ci-dessous présente des pistes de réponses

| SAVOIRS | SAVOIR-FAIRE | SAVOIR-ÊTRE |
|--|--|---|
| Elaborer une grille de questions pour interviewer un professionnel | Catégoriser des questions et les formuler par écrit et oralement | Construire les conditions d'un échange efficace avec le professionnel Travailler collectivement avec mes pairs |



Document d'animation de la séance n°3 du module « A la découverte du monde du vivant »

Il s'agit de faire prendre conscience à l'élève des compétences qu'il a développé durant cette séquence.

1^{ère} étape : le temps de l'échange

En reprenant chacune des étapes de la séquence les élèves sont amenés à indiquer ce qu'ils ont appris.

Sur le tableau, créer les 3 catégories : savoirs- savoir-faire et savoir-être et demander aux élèves de venir y écrire

| Quels savoirs ? | Quels savoir-faire ? | Quels savoir-être ? |
|---|---|---|
| Le Développement Durable Le rôle de l'agriculture dans notre quotidien (alimentation, santé, territoires) Des savoirs académiques pour la prise d'information | Méthodologie de construction d'une grille Capacité à rédiger et synthétiser ses idées Prise de parole en public face à l'adulte Construire une réflexion sur soi et sur le monde | Relations aux autres : collaboration et débat |

2^{ème} étape le temps de l'introspection

Chaque élève dispose d'une fiche à renseigner qui reprend les éléments des parcours avenir et citoyen ainsi que les compétences du socle commun.

Les tableaux ci-dessous peuvent guider le travail réflexif.

| Les domaines du socle | Ce que j'ai fait |
|---|--|
| Les langages pour penser et communiquer | <ul style="list-style-type: none"> - élaborer des questions - construire et structurer une interview - collaborer avec mes pairs - échanger avec un adulte - poser des questions à l'oral |

| | |
|--|--|
| Les méthodes et outils pour apprendre | <ul style="list-style-type: none"> - rechercher des informations - aller à la rencontre de nouvelles connaissances - réfléchir collectivement et débattre - - - |
| La formation de la personne et du citoyen | <ul style="list-style-type: none"> - m'interroger sur le monde qui m'entoure - développer mes connaissances sur le monde du vivant - comprendre le monde économique - - - |
| Les systèmes naturels et les systèmes techniques | <ul style="list-style-type: none"> - comprendre l'implication des choix techniques sur mon environnement proche et les responsabilités individuelles liées - aller à la découverte des réalités liées à la nature, l'alimentation - - - |
| Les représentations du monde et l'activité humaine | <ul style="list-style-type: none"> - explorer des stéréotypes sur les métiers - comprendre les enjeux de l'aménagement des territoires - - - |

Parcours avenir :

Les acquisitions sur le monde professionnel :

Engager la réflexion sur le caractère progressif et réversible des choix durant le parcours

Dédramatiser les choix

Un même métier autant de professionnels !

Les changements de parcours (ruptures, évolutions) comme des trajectoires de vie

Les acquisitions sur soi :

- Ce que j'ai appris à faire « méthodologie » de construction de projet
- Mes points forts, qualités, envies et valeurs :

En prenant appui sur les éléments analysés dans le témoignage du professionnel ou de la professionnelle permettre à l'élève de repérer ce qui aujourd'hui pourrait apparaître comme des critères de choix pour lui.

La Grille d'interview

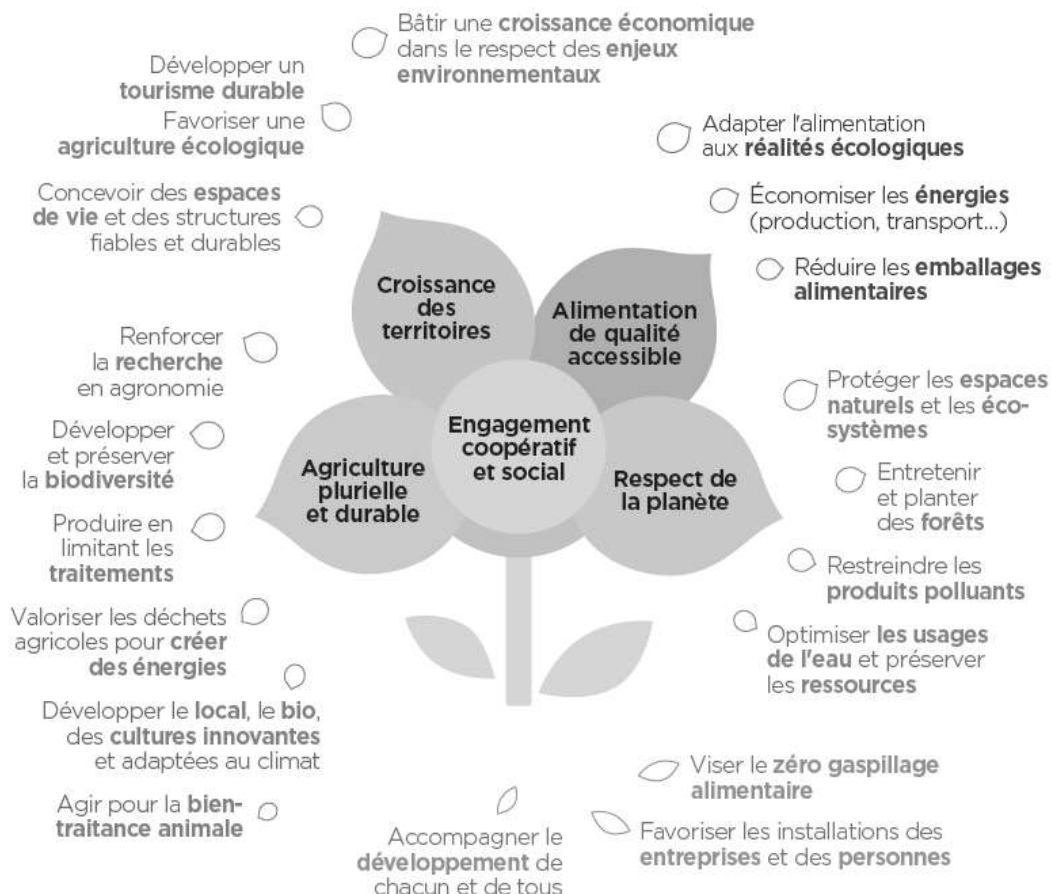
Les grands domaines explorés durant un entretien

| Le choix du métier | Les études, le parcours | Les activités du professionnel ou de la professionnelle et ses conditions de travail | Les rapports aux autres dans le travail |
|--|---|--|--|
| <p>Avez-vous choisi votre métier ? Pourquoi avez-vous choisi ce métier ? À partir de quel âge avez-vous eu envie de prendre cette voie ?</p> | <p>Depuis combien de temps pratiquez-vous votre métier ? Quel chemin avez-vous parcouru pour arriver à ce métier ? Avez-vous fait d'autres métiers avant celui-ci ? Avaient-ils un rapport avec celui-ci ? Qu'avez-vous fait avant ? (petits boulots, chômage, mutations...) Quelles ont été vos études ? Après vos études vous a-t-il été difficile de trouver un emploi ? Peut-on évoluer dans votre métier ?</p> | <p>Quelle est votre fonction, votre place dans l'entreprise ? En quoi consiste votre métier ? Dans quelle partie de l'entreprise travaillez-vous ? Comment se déroule une journée type ? Avez-vous gardé les mêmes techniques, méthodes de travail ou ont-elles changé ? Travaillez-vous en équipe ou seul ? Êtes-vous amené à vous déplacer en dehors de votre lieu de travail ? Est-ce qu'aujourd'hui il est facile de trouver du travail dans votre métier ? Quels sont vos horaires ? Vos horaires sont-ils réguliers ou non ? Quel est votre salaire ? Quels sont vos congés ?</p> | <p>Avec combien de personnes travaillez-vous ? Quel est leur métier ? Comment travaillez-vous avec elles ? L'ambiance de travail vous plaît-elle ? Quelles sont vos relations avec vos supérieurs ? Quelle est la moyenne d'âge des employés ? Combien y a-t-il de femmes dans l'entreprise (pourcentages de femmes et d'hommes) ? Quel est le plus petit salaire et le plus gros dans l'entreprise ? Quels sont les différents types de clients ? La communication avec les clients est-elle difficile ? La façon dont on vit son travail Que pensez-vous de votre métier ? Aimez-vous votre métier ? Avez-vous connu des moments difficiles dans votre métier ? Quels sont pour vous les inconvénients et les avantages de votre métier ? Est-ce que votre métier prend beaucoup sur votre temps personnel ? Aimerez-vous changer de métier ?</p> |

Pensez à remercier le professionnel ou la professionnelle !

Et si on regardait du côté des changements et des transitions ...

« Pour chaque enjeu décliné sur les pétales et le cœur de la fleur du Développement Durable, associes les moyens d’agir, tu peux en ajouter d’autres qui te paraissent importants »



Alors, comme ça le monde agricole évolue ! Voyons voir !

| | | |
|---|------|------|
| Dans les établissements de l'enseignement agricole on peut préparer un Bac général ou un Bac techno | VRAI | FAUX |
| En lycée d'enseignement agricole, la plupart des élèves sont issus d'une famille d'agriculteur | VRAI | FAUX |
| Les filles sont moins nombreuses que les garçons dans les formations agricoles (en moyenne) | VRAI | FAUX |
| Dans les formations agricoles, l'apprentissage c'est seulement pour les CAPA | VRAI | FAUX |
| 1/4 du territoire régional est occupé par des Parcs naturels (régionaux et nationaux) | VRAI | FAUX |
| Les exploitations agricoles sont toujours gérées par des hommes | VRAI | FAUX |
| En agriculture, 84% des jeunes actifs ont un niveau d'étude au moins égal au Bac | VRAI | FAUX |
| Le secteur agroalimentaire est le premier employeur industriel en France | VRAI | FAUX |
| La viticulture est la filière agricole qui compte le plus d'exploitations dans la région Auvergne-Rhône-Alpes | VRAI | FAUX |

Quels sont les secteurs professionnels du monde du vivant et quelles formations existent ?






































Après discussion en classe, note les éléments marquants qui représentent le mieux les métiers du monde du vivant et évalue-les par rapport à toi !

| Indique avec des + et des - les activités qui selon toi représentent ou non le monde agricole | Quelles activités, conditions ou qualités paraissent le mieux représenter les métiers agricoles ? Inscrit chaque proposition discutée en classe dans une ligne du tableau | Et toi dans tout ça ? Indique si les activités proposées te correspondent |
|---|--|---|
| | Exemple : activités extérieures |   |
| | |   |
| | |   |
| | |   |
| | |   |
| | |   |
| | |   |
| | |   |
| | |   |
| | |   |

Qu'est-ce que je retiens de ma séance :

| SAVOIRS | SAVOIR-FAIRE | SAVOIR-ÊTRE |
|---------|--------------|-------------|
| | | |

La rencontre d'un professionnel ou d'une professionnelle

1ère étape : construire une grille d'interview

Les questions que j'ai envie de poser :

.....

.....

.....

.....

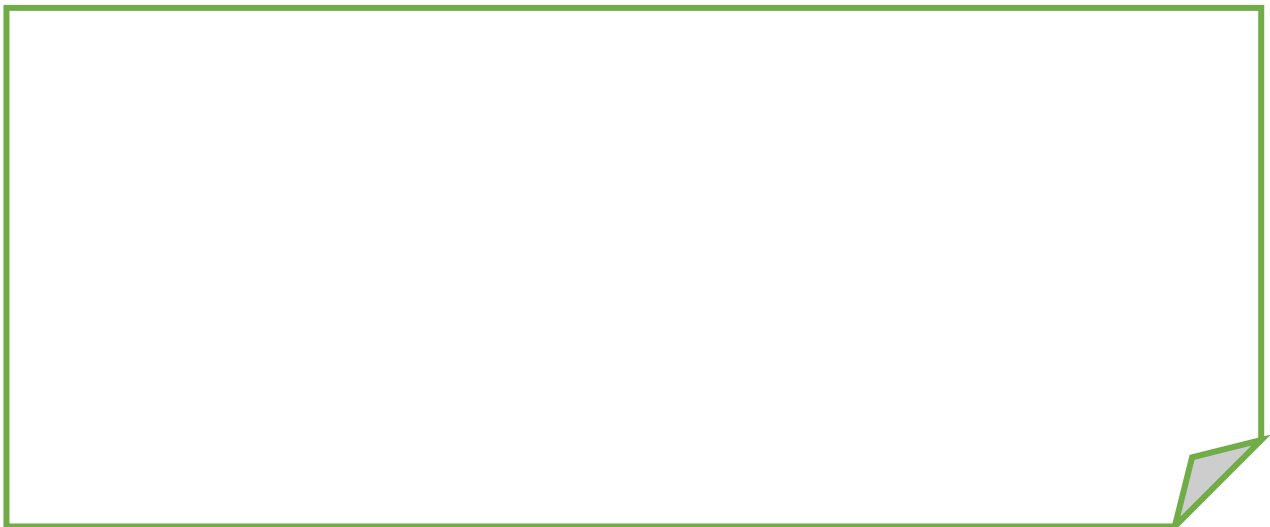
.....

.....

.....

2ème étape : le jour J

Mon post-it des mots importants prononcés par le professionnel/la professionnelle durant l'interview :



En une phrase, ce que je retiens de cette rencontre :

.....

.....

3^{ème} étape : le débriefing

Grâce à l'analyse collective du témoignage du professionnel/de la professionnelle, je repère des points qui comptent pour moi :

.....

.....

.....

.....

.....

.....

.....

.....

.....

.....

Qu'est-ce que j'ai appris au fil de cette séance à la fois sur le monde professionnel et sur moi :

| SAVOIRS | SAVOIR-FAIRE | SAVOIR-ÊTRE |
|---------|--------------|-------------|
| | | |

Mon bilan personnel

Pour chacun des domaines, note ce que tu as appris à faire durant le module de découverte et que tu saurais refaire

| Les domaines du socle | Ce que j'ai fait | Ce que je pourrai refaire |
|--|------------------|---------------------------|
| Les langages pour penser et communiquer | - - - - | |
| Les méthodes et outils pour apprendre | - - - - | |
| La formation de la personne et du citoyen | - - - - | |
| Les systèmes naturels et les systèmes techniques | - - - - | |
| Les représentations du monde et l'activité humaine | - - - - | |

Mon parcours avenir

Qu'est-ce que j'ai appris sur le monde professionnel grâce à cette séquence ?

.....

.....

.....

Qu'est-ce que j'ai appris sur moi grâce à cette séquence ?

Ce que je me sens capable de faire pour découvrir d'autres univers professionnels :

.....

.....

.....

.....

.....

.....

.....

.....

Mes points forts, mes centres d'intérêts, mes envies et mes valeurs et les influences que je reçois :

.....

.....

.....

.....

.....

.....

.....

.....

La Grille d'interview

Les grands domaines explorés durant un entretien

| Le choix du métier | Les études, le parcours | Les activités du professionnel ou de la professionnelle et ses conditions de travail | |
|--------------------|-------------------------|--|-------|
| | | | |

Pensez à remercier le professionnel/ la professionnelle !